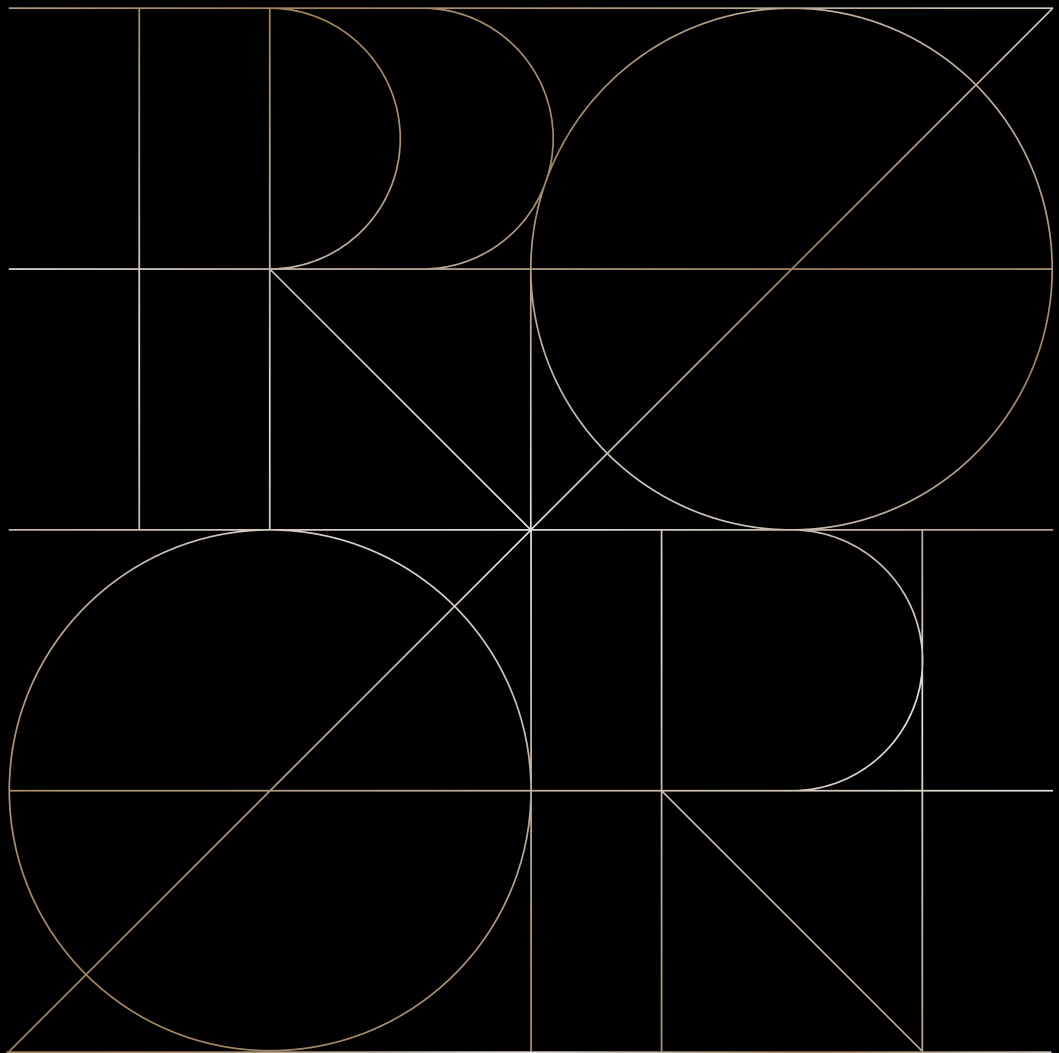


# ProArt

## PA27UCDMR

Guide de l'utilisateur



**HDMI™**

HIGH-DEFINITION MULTIMEDIA INTERFACE

The terms HDMI, HDMI High-Definition Multimedia Interface, HDMI Trade dress and the HDMI Logos are trademarks or registered trademarks of HDMI Licensing Administrator, Inc.

**ASUS**

Première édition

Janvier 2026

© 2026 ASUSTeK COMPUTER INC. Tous droits réservés.

Aucune partie de cette publication ne peut être reproduite, transmise, transcrite, stockée dans un système d'interrogation ou traduite dans une langue quelconque sous quelque forme et par quelque moyen que ce soit sans l'autorisation écrite de ASUSTeK COMPUTER INC. (« ASUS »).

La garantie du produit ou service ne sera pas prolongée si : (1) le produit a été réparé, modifié ou altéré, sauf si les réparations, modifications ou altérations ont été autorisées par écrit par ASUS; ou (2) si le numéro de série du produit a été effacé ou n'est plus lisible.

ASUS FOURNIT CE MANUEL TEL QUEL SANS GARANTIE QUELLE QU'ELLE SOIT, EXPRESSE OU IMPLICITE, Y COMPRIS SANS LIMITATION, TOUTE GARANTIE OU CONDITION IMPLICITE DE QUALITE MARCHANDE OU DE COMPATIBILITE A DES FINS PARTICULIERES. EN AUCUN CAS ASUS, SES DIRECTEURS, MEMBRES DE LA DIRECTION, EMPLOYEÉS OU AGENTS NE SAURAIENT ÊTRE TENUS POUR RESPONSABLES DE DOMMAGES INDIRECTS, SPÉCIAUX, CIRCONSTANCIELS OU CONSÉCUTIFS (Y COMPRIS LES DOMMAGES POUR MANQUE À GAGNER, PERTES COMMERCIALES, PERTE DE JOUISSANCE OU DE DONNÉES, INTERRUPTION D'EXPLOITATION ET AUTRES), MÊME SI ASUS A ÉTÉ AVISÉE DE LA POSSIBILITÉ DE TELS DOMMAGES DÉCOULANT DE TOUT DÉFAUT OU D'ERREUR CONTENUE DANS LE PRÉSENT MANUEL OU PRODUIT.

LES SPÉCIFICATIONS ET LES INFORMATIONS CONTENUES DANS LE PRÉSENT MANUEL SONT FOURNIES À TITRE D'INFORMATION UNIQUEMENT ET SONT SOUS RÉSERVE DE CHANGEMENT À TOUT MOMENT SANS PRÉAVIS. ELLES NE DOIVENT PAS ÊTRE INTERPRETEES COMME UN ENGAGEMENT DE LA PART D'ASUS. ASUS N'ENDOSSE AUCUNE RESPONSABILITÉ OU NI AUCUN ENGAGEMENT POUR DES ERREURS OU DES INEXACTITUDES QUI PEUVENT APPARAÎTRE DANS LE PRÉSENT MANUEL, Y COMPRIS LES PRODUITS ET LOGICIELS QUI Y SONT DÉCRITS.

Les noms de produits et d'entreprises qui apparaissent dans le présent manuel peuvent ou non être des marques commerciales ou droits d'auteurs enregistrés de leurs sociétés respectives et ne sont utilisés qu'à titre d'identification et d'explication et au bénéfice de leurs propriétaires, sans intention de contrevenance.

# Table des matières

Table des matières .....	iii
Avertissements .....	iv
Certifié TCO.....	vi
Informations de sécurité.....	vii
Soin & Nettoyage.....	ix
Services de récupération.....	x
Informations sur les produits pour le label énergétique de l'UE .....	x

## Chapitre 1 : Présentation du produit

1.1	Bienvenu !.....	1-1
1.2	Contenu de la boîte.....	1-1
1.3	Présentation du moniteur.....	1-2
1.3.1	Vue de devant.....	1-2
1.3.2	Vue de derrière .....	1-3
1.3.3	Fonction QuickFit Plus .....	1-5
1.3.4	Autres fonctions .....	1-8

## Chapitre 2 : Configuration

2.1	Assemblage du bras/de la base du moniteur.....	2-1
2.2	Détacher le bras / support (pour support mural VESA) .....	2-3
2.3	Réglage du moniteur .....	2-4
2.4	Branchement des câbles.....	2-5
2.5	Mise sous tension du moniteur .....	2-7

## Chapitre 3 : Instructions générales

3.1	Menu OSD (Affichage à l'écran).....	3-1
3.1.1	Comment faire pour reconfigurer .....	3-1
3.1.2	Introduction à la fonction OSD .....	3-2
3.2	Résumé des spécifications .....	3-19
3.3	Dimensions hors tout .....	3-21
3.4	Guide de dépannage (FAQ).....	3-22
3.5	Modes de fonctionnement pris en charge.....	3-23

# Avertissements

## Déclaration de la Commission Fédérale des Télécommunications (FCC)

Cet appareil est conforme à la section 15 du règlement de la FCC. L'utilisation est permise sujette aux deux conditions suivantes :

- Cet appareil ne doit pas causer d'interférences nuisibles, et
- Cet appareil doit pouvoir accepter toutes les interférences reçues, y compris les interférences risquant d'engendrer un fonctionnement indésirable.

Cet appareil a été testé et déclaré conforme aux limites définies pour les appareils numériques de Classe B suivant la section 15 du règlement de la FCC. Ces limites sont destinées à assurer une protection raisonnable contre les interférences indésirables lorsque l'appareil est utilisé dans un environnement résidentiel. Cet appareil génère, utilise et peut émettre une énergie de radiofréquence et, s'il n'est pas installé et utilisé selon les instructions, peut causer des interférences nuisibles aux communications radio. Cependant, nous ne pouvons garantir que des interférences ne se produiront pas dans une installation particulière. Si cet appareil cause des interférences indésirables à la réception de la radio ou de la télévision, ce que vous pouvez facilement observer en éteignant et en rallumant l'appareil, nous vous encourageons à prendre une ou plusieurs des mesures correctives suivantes :

- Réorienter ou déplacer l'antenne réceptrice.
- Augmenter la distance entre l'appareil et le récepteur.
- Brancher l'équipement à une prise de courant faisant partie d'un autre circuit que celui sur lequel est branché le récepteur.
- Consultez votre revendeur ou un technicien radio/télévision qualifié pour de l'aide.



---

L'utilisation de câbles blindés pour le raccordement du moniteur à la carte graphique est requis pour garantir la conformité avec la réglementation de la FCC. Les changements ou les modifications de cette unité non expressément approuvés par la partie responsable de la conformité peuvent annuler le droit de l'utilisateur à utiliser cet équipement.

---

## Produit homologué ENERGY STAR



ENERGY STAR est un programme conjoint de l'agence US Environmental Protection Agency et du ministère US Department of Energy développé pour aider à économiser de l'argent et à protéger l'environnement grâce à des produits et des pratiques écoénergétiques.

Tous les produits ASUS avec le logo ENERGY STAR sont conformes à la norme ENERGY STAR et la fonction de gestion d'énergie est activée par défaut. Le moniteur et l'ordinateur sont réglés pour se mettre automatiquement en veille après 10 et 30 minutes d'inactivité. Pour réveiller votre ordinateur, cliquez avec la souris ou appuyez sur une touche du clavier. Veuillez consulter le site

<http://www.energystar.gov/powermanagement> pour obtenir plus de détails sur la gestion de l'énergie et les avantages pour l'environnement. Vous pouvez aussi consulter le site <http://www.energystar.gov> pour obtenir plus de détails sur le programme conjoint ENERGY STAR.



REMARQUE : Energy Star n'est PAS supporté sur les systèmes FreeDOS et Linux.

---

## **Déclaration de la commission canadienne des communications**

Cet appareil numérique ne dépasse pas les limites de la classe B pour les émissions de sons radio depuis des appareils numériques, définies dans le règlement sur les interférences radio de la commission canadienne des communications.

Cet appareil numérique de Classe B est conforme à la norme canadienne ICES-003.

Cet appareil numérique de Classe B respecte toutes les exigences de la réglementation canadienne sur les équipements causant des interférences.

Cet appareil numérique de la classe B respecte toutes les exigences du Règlement sur le matériel brouiller du Canada.



## **Conformité logicielle à la norme Faible lumière bleue**

ASUS exige que chaque modèle soit conforme à la norme SW LBL lorsque la fonction "Image/Filtre lumière bleue" est réglée sur MAX.

Veuillez consulter ce qui suit pour atténuer la fatigue oculaire:

- Les utilisateurs doivent passer du temps à l'écart de l'écran s'ils travaillent pendant plusieurs heures. Il est conseillé de faire de courtes pauses (au moins 5 minutes) après environ 1 heure de travail continu sur l'ordinateur. Prendre des pauses courtes et fréquentes est plus efficace qu'une seule pause plus longue.
- Pour réduire la fatigue oculaire et la sécheresse oculaire, les utilisateurs doivent reposer leurs yeux régulièrement en fixant des objets éloignés.
- Des exercices des yeux permettent de réduire la fatigue oculaire. Répétez souvent ces exercices. Si la fatigue oculaire persiste, veuillez consulter un médecin. Exercices pour les yeux : (1) Regardez de manière répétée de haut en bas (2) Roulez lentement des yeux (3) Bougez vos yeux en diagonale.
- La lumière bleue à haute énergie peut conduire à de la fatigue oculaire et à la DMLA (Dégénérescence maculaire liée à l'âge). Filtre de lumière bleue pour réduire la lumière bleue nocive à 70 % (max.) afin d'éviter le SVI (syndrome de vision informatique).

Filtre de lumière bleue réglé sur MAX. Conforme à la certification TÜV Rheinland Low Blue Light pour solution logicielle.

## **Technologie Flicker-Free (sans scintillement)**

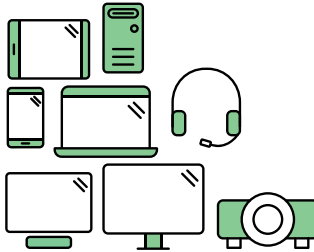
Le moniteur adopte la technologie Flicker-Free, qui enlève le scintillement visible à l'œil, apporte une expérience de confort de visualisation et empêche les utilisateurs de souffrir de stress et de fatigue oculaires.

# Certifié TCO

A third-party certification according to ISO 14024



Toward sustainable IT products



## Say hello to a more sustainable product

IT products are associated with a wide range of sustainability risks throughout their life cycle. Human rights violations are common in the factories. Harmful substances are used both in products and their manufacture. Products can often have a short lifespan because of poor ergonomics, low quality and when they are not able to be repaired or upgraded.

**This product is a better choice.** It meets all the criteria in TCO Certified, the world's most comprehensive sustainability certification for IT products. Thank you for making a responsible product choice, that help drive progress towards a more sustainable future!

Criteria in TCO Certified have a life-cycle perspective and balance environmental and social responsibility. Conformity is verified by independent and approved verifiers that specialize in IT products, social responsibility or other sustainability issues. Verification is done both before and after the certificate is issued, covering the entire validity period. The process also includes ensuring that corrective actions are implemented in all cases of factory non-conformities. And last but not least, to make sure that the certification and independent verification is accurate, both TCO Certified and the verifiers are reviewed regularly.

### Want to know more?

Read information about TCO Certified, full criteria documents, news and updates at [tcocertified.com](https://www.tcocertified.com). On the website you'll also find our Product Finder, which presents a complete, searchable listing of certified products.

## Informations de sécurité

- Avant d'installer le moniteur, lisez attentivement toute la documentation qui accompagne la boîte.
- Pour réduire le risque d'incendie ou de choc électrique, n'exposez jamais le moniteur à la pluie ou à l'humidité.
- N'essayez jamais d'ouvrir le boîtier du moniteur. Les hautes tensions dangereuses à l'intérieur du moniteur peuvent entraîner de graves blessures corporelles.
- Si l'alimentation électrique est cassée, n'essayez pas de la réparer par vous-même. Contactez un technicien de réparation qualifié ou un revendeur.
- Avant d'utiliser l'appareil, assurez-vous que tous les câbles sont bien connectés et que les câbles électriques ne sont pas endommagés. Si vous décelez le moindre dommage, contactez immédiatement votre revendeur.
- Les fentes et les ouvertures à l'arrière ou sur le dessus du boîtier sont prévues pour la ventilation. Ne bloquez pas ces fentes. Ne placez jamais l'appareil près ou sur un radiateur ou une source de chaleur à moins qu'il y ait une ventilation appropriée.
- Le moniteur ne doit être utilisé qu'avec le type d'alimentation indiqué sur l'étiquette. Si vous n'êtes pas sûr du type d'alimentation électrique fourni dans votre maison, consultez votre revendeur ou la société locale d'électricité.
- Utilisez la prise électrique appropriée qui est conforme aux normes électriques locales.
- Ne surchargez pas les barrettes de branchements et les rallonges électriques. Une surcharge peut engendrer un incendie ou une électrocution.
- Évitez la poussière, l'humidité et les températures extrêmes. Ne placez pas le moniteur dans une zone qui pourrait devenir humide. Placez le moniteur sur une surface stable.
- Débranchez l'appareil lors des orages ou lorsqu'il n'est pas utilisé pendant une période prolongée. Ceci protégera le moniteur contre les dommages liés aux surtensions.
- N'insérez jamais des objets et ne renversez jamais du liquide dans les fentes du boîtier du moniteur.
- Pour assurer un fonctionnement satisfaisant, n'utilisez le moniteur qu'avec des ordinateurs listés UL qui possèdent des réceptacles configurés appropriés marqués entre 100-240 V CA.
- Au moyen d'un cordon d'alimentation relié à une prise de courant avec mise à la terre.
- Si vous rencontrez des problèmes techniques avec le moniteur, contactez un technicien de réparation qualifié ou votre revendeur.
- Le réglage du volume sonore, ainsi que l'égaliseur sur un autre réglage que la position centrale, peuvent augmenter le voltage de la sortie casque/écouteurs et donc la pression acoustique.

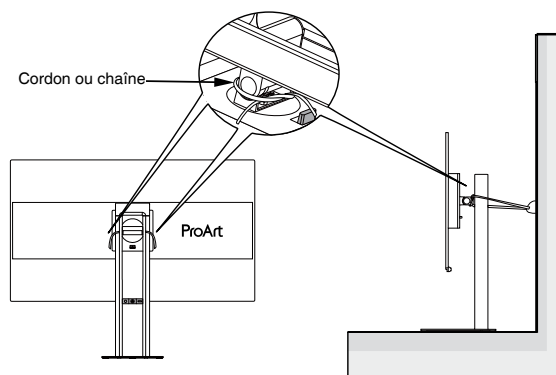


Ce symbole de la poubelle sur roues barrée d'une croix indique que le produit (équipement électrique, électronique et pile bouton contenant du mercure) ne doit pas être placé dans les déchets ménagers. Veuillez consulter la réglementation locale pour la mise au rebut des produits électroniques.

## AEEE yönetmeliğine uygundur

## Prévenir le basculement

Lors de l'utilisation de l'écran, fixez le moniteur OLED à un mur à l'aide d'un cordon ou d'une chaîne capable de supporter le poids du moniteur afin de prévenir toute chute du moniteur.



- L'installation doit être effectuée par un technicien qualifié. Veuillez contacter votre fournisseur pour plus d'informations.
- Pour les modèles dont le poids net  $\geq 7$  kg. Veuillez choisir la méthode adéquate pour prévenir le basculement.
- Pour attacher le cordon ou la chaîne au socle, veuillez suivre la méthode illustrée sur l'image, puis effectuez la fixation au mur.

## Soin & Nettoyage

- Avant de soulever ou de déplacer votre moniteur, il est préférable de débrancher les câbles et le cordon d'alimentation. Suivez les bonnes techniques de levage quand vous soulevez le moniteur. Quand vous soulevez ou transportez le moniteur, tenez les bords du moniteur. Ne soulevez pas le moniteur en tenant le support ou le cordon d'alimentation.
- Nettoyage. Éteignez votre moniteur et débranchez le cordon d'alimentation. Nettoyez la surface du moniteur à l'aide d'un chiffon sans peluche et non abrasif. Éliminez les taches tenaces à l'aide d'un chiffon imbibé d'eau.
- Évitez d'utiliser un nettoyeur contenant de l'alcool ou de l'acétone. Utilisez un produit de nettoyage prévu pour le moniteur. N'aspergez jamais de nettoyeur directement sur l'écran car il pourrait goutter dans le moniteur et entraîner un choc électrique.

### Les symptômes suivants sont normaux avec le moniteur :

- Il se peut que vous trouviez l'écran irrégulièrement lumineux selon le motif de bureau que vous utilisez.
- Lorsque la même image reste affichée pendant de nombreuses heures, une image résiduelle peut rester visible sur l'écran même lorsque l'image a été changée. L'écran récupérera lentement ou vous pouvez éteindre le commutateur d'alimentation pendant des heures.
- Lorsque l'écran devient noir ou clignote, ou qu'il ne s'allume plus, contactez votre revendeur ou un centre de réparation pour remplacer les pièces défectueuses. Ne réparez pas l'écran vous-même !

### Conventions utilisées dans ce guide



**AVERTISSEMENT** : Informations pour éviter de vous blesser en essayant de terminer une tâche.



**AVERTISSEMENT** : Informations pour éviter d'endommager les composants en essayant de terminer une tâche.



**IMPORTANT** : Informations que vous DEVEZ suivre pour terminer une tâche.



**REMARQUE** : Astuces et informations supplémentaires pour aider à terminer un tâche.

## Où trouver plus d'informations

Référez-vous aux sources suivantes pour les informations supplémentaires et pour les mises à jour de produit et logiciel.

### 1. Sites Web de ASUS

Les sites Web internationaux d'ASUS fournissent des informations mises à jour sur les produits matériels et logiciels d'ASUS. Référez-vous à <http://www.asus.com>

### 2. Documentation en option

Votre emballage produit peut inclure une documentation en option qui peut avoir été ajoutée par votre revendeur. Ces documents ne font pas partie de l'emballage standard.

## Services de récupération

Les programmes de recyclage et de récupération ASUS proviennent de notre engagement au plus haut niveau pour la protection de notre environnement. Nous croyons qu'offrir des solutions pour nos clients leur permet de recycler de manière responsable nos produits, batteries et autres composants et les matériaux d'emballage.

Rendez-vous sur <http://csr.asus.com/english/Takeback.htm> pour les détails de recyclage concernant les informations des différentes régions.

## Informations sur les produits pour le label énergétique de l'UE



PA27UCDMR



## 1.1 Bienvenu !

Merci d'avoir acheté un moniteur OLED d'ASUS® !

Le dernier moniteur à écran OLED large d'ASUS offre un affichage plus large, plus lumineux et plus net, en plus de toute une gamme de fonctions qui améliorent votre séance de visionnage.

Avec ces fonctions, vous pouvez profiter du confort et vous régaler d'une expérience visuelle !

## 1.2 Contenu de la boîte

Vérifiez que tous les éléments suivants sont présents dans la boîte :

- ✓ Moniteur OLED
- ✓ Base/socle du moniteur
- ✓ Guide de mise en route
- ✓ Carte de garantie
- ✓ Cordon d'alimentation
- ✓ Câble DisplayPort
- ✓ Câble USB C vers C
- ✓ Câble passif Thunderbolt 4 40 Gbit/s
- ✓ Rapport de calibrage des couleurs



---

Si l'un des éléments ci-dessous est endommagé ou manquant, contactez immédiatement votre revendeur.

---



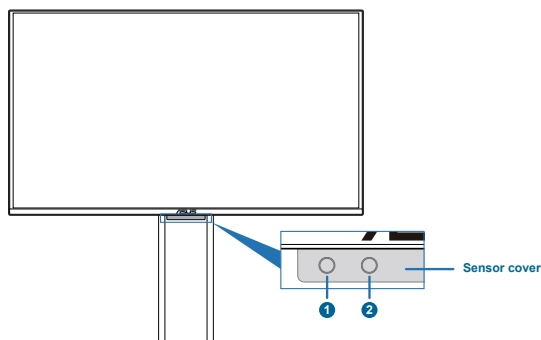
---

Si vous devez remplacer le cordon d'alimentation ou des câbles de connexion, veuillez contacter le service client ASUS.

---

## 1.3 Présentation du moniteur

### 1.3.1 Vue de devant



#### 1. Capteur de proximité

- Si la fonction est activée et que le système ne détecte pas la présence d'un objet dans un rayon de 30cm-90cm pendant la durée de temps prédéfinie, le système réduit automatiquement et périodiquement la luminosité.



- Le temps de récupération est de 2 secondes.
- La capacité de détection et la distance varient en fonction de l'objet et de l'environnement.
- Évitez de placer des objets devant le capteur (entre 30cm et 90cm), car cela peut causer un mal fonctionnement du capteur (détection incorrecte de la présence d'une personne).

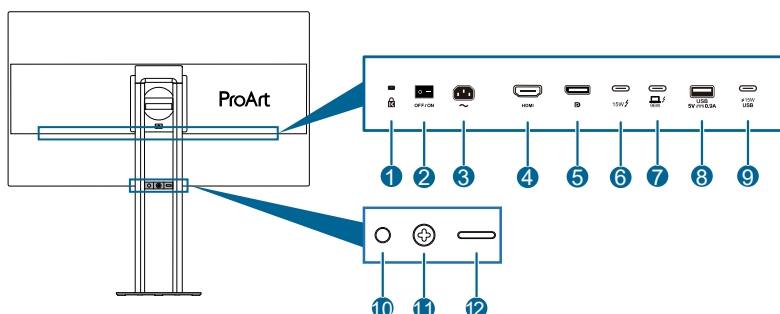
#### 2. Capteur de lumière ambiante

- Configure les paramètres de l'effet d'ambiance.





Cette fonction sera désactivée lorsque la fonction HDR est activée et lorsque le paramètre ProArtPreset est réglé sur HDR PQ\_P3, HDR PQ\_BT.2020, HDR HLG\_BT.2020, HDR HLG\_P3, ou DolbyVision.

## 1.3.2 Vue de derrière



1. **Antivol Kensington** : Ce port permet de connecter un dispositif de verrouillage et de câble à des fins de sécurité.
2. **Bouton d'alimentation** : appuyez sur ce bouton pour allumer ou éteindre l'alimentation.
3. **Port ENTRÉE CA** : Ce port est utilisé pour brancher le cordon d'alimentation.
4. **Port HDMI** : Ce port est pour brancher un appareil compatible avec HDMI.
5. **Entrée DisplayPort** : ce port permet la connexion d'un appareil compatible DisplayPort.
6. **Sortie Thunderbolt** : Ce port est destiné au chaînage avec un périphérique compatible Thunderbolt ou à la connexion aval avec un périphérique USB Type-C.
7. **Entrée Thunderbolt** : Ce port permet la connexion d'un appareil compatible Thunderbolt. La connexion prend en charge le mode Thunderbolt, le mode DP alternatif, l'alimentation USB et la transmission de données USB (résolution maximale : 3840 x 2160 @ 240Hz). Après identification de la source d'entrée, la sortie Thunderbolt prend en charge le chaînage Thunderbolt.



Le port marqué avec l'icône  offre une alimentation de 96 W avec une tension/courant de sortie de 5 V/3 A, 9 V/3 A, 15 V/3 A, 20 V/4,8 A (15 à 96 W).  
Le port avec l'icône  offre une alimentation électrique de 15 W avec une tension de sortie de 5 V/3 A.

8. **USB 3.2 Gén 2 type-A (SuperSpeed USB 10Gbps)** : Ce port est utilisés pour brancher des appareils USB comme un clavier/une souris USB, une clé USB, etc.
9. **USB 3.2 Gén 2 type-C (SuperSpeed USB 10Gbps)** : Ce port est destiné à la connexion aval avec des périphériques USB, tels que clavier/souris USB, clé USB, etc.

## 10. Bouton d'alimentation/voyant d'alimentation

- Mise sous/hors tension du moniteur.
- Les couleurs du voyant d'alimentation sont indiquées dans le tableau ci-dessous.

État	Description
Blanc	Allumé
Orange	Mode Veille
Arrêt	Arrêt


## 11. Bouton de Menu/Quitter (5 directions)

- Appuyez sur ce bouton pour afficher le menu OSD, lorsqu'il est désactivé.
- Augmente/diminue les valeurs ou déplace votre sélection vers le haut/le bas/la gauche/la droite.
- Appuyez sur le bouton à 5 directions pendant plus de 5 secondes afin d'activer et désactiver la fonction de verrouillage des touches.
- Active les éléments du menu OSD sélectionné.

## 12. Bouton Quitter l'arborescence OSD

- Appuyez sur ce bouton pour afficher le menu OSD, lorsqu'il est désactivé. Appuyez de nouveau sur ce bouton pour ouvrir le menu OSD principal.
- Quitte le menu OSD.

### 1.3.3 Fonction QuickFit Plus

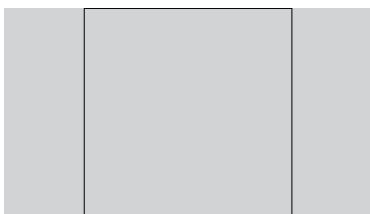
La fonction QuickFit Plus contient 4 types de motifs : (1) Zone sûre (2) Marqueur centre (3) Customization (4) Ruler. Pour activer les motifs, appuyez sur le bouton  QuickFit Plus. Utilisez le bouton Menu (5-directions) pour sélectionner le motif souhaité. Vous pouvez déplacer le bouton vers le haut/bas/gauche/droite pour modifier la position du motif si nécessaire.

Veillez noter que seul le motif **Personnalisation** peut être ajusté à la taille du cadre selon les besoins, mais que la plage de déplacement vers la gauche/droite/haut/bas peut être limitée.

#### 1. Zone sûre

Aide les concepteurs et les utilisateurs à organiser le contenu et l'affichage sur une page, et à créer un design et un effet consistant.

Les sélections possibles sont :



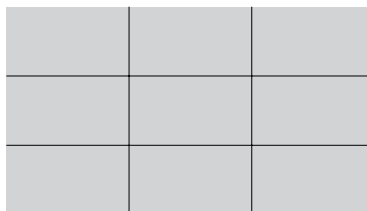
1:1



Action sûre



Titre sûr

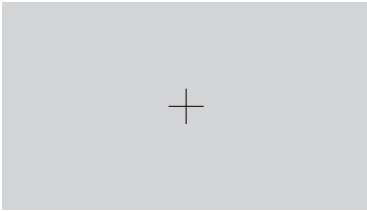


3 X 3

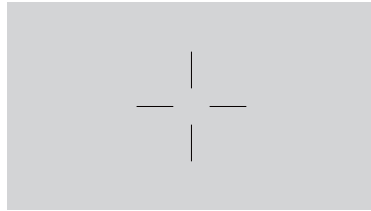
## 2. Marqueur centre

Sélectionne le type de marqueur central.

Les sélections possibles sont :



Type 1



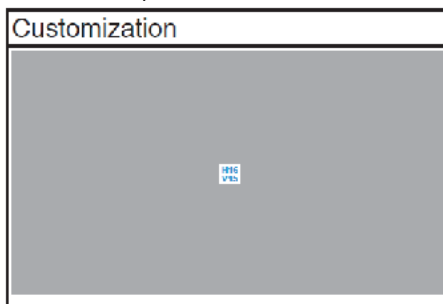
Type 2



Type 3

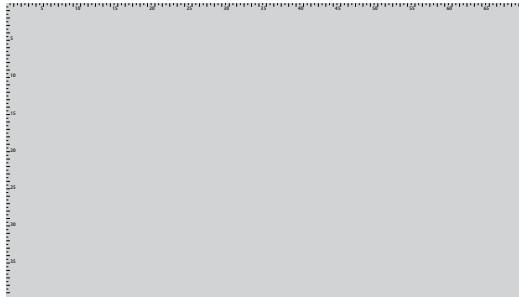
## 3. Personnalisation

Vous pouvez décider de la taille du cadre en déplaçant le bouton Menu (5 directions) vers le haut/bas/gauche/droite. Vous pouvez appuyer sur le bouton Menu (5-directions) pendant plus de 3 secondes pour changer les unités de mesure entre millimètres et pouces.



#### 4. Règle

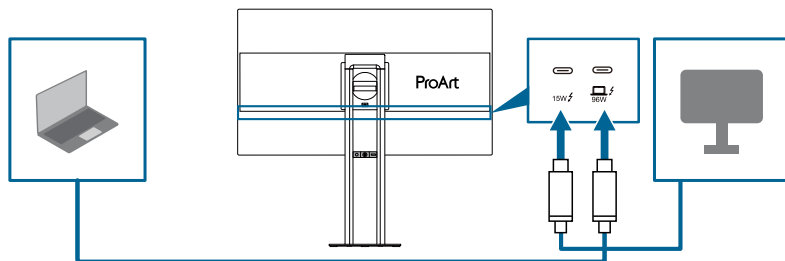
Ce motif présente une règle physique en haut et à gauche. Vous pouvez appuyer sur le bouton Menu (5-directions) pendant plus de 3 secondes pour changer les unités de mesure entre le système métrique et le système impérial.



## 1.3.4 Autres fonctions

### 1. Connexion en chaîne

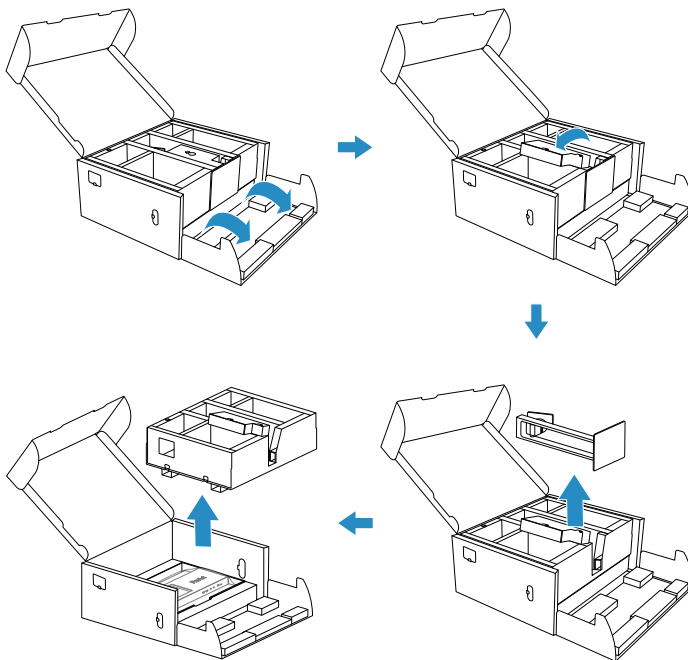
Le moniteur prend en charge les chaînes Daisy avec Thunderbolt. Les chaînes Daisy permettent de connecter plusieurs moniteurs en série pour transmettre le signal vidéo de la source à un moniteur. Afin d'activer la connexion en chaîne, veuillez vous assurer que la source est transportée.



## 2.1 Assemblage du bras/de la base du moniteur

Pour assembler la base du moniteur :

1. Après avoir ouvert la boîte, retirez les protections en papier et le support du haut de l'emballage. (Figure 1)



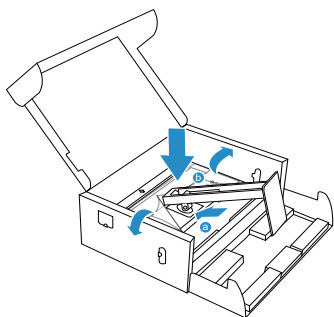
(Figure 1)

2. Soulevez le couvercle pour exposer la zone VESA afin de fixer le socle à l'arrière du moniteur. Assurez-vous que l'onglet du bras s'insère dans la rainure à l'arrière du moniteur. (Figure 2 à la page suivante)
3. Tenez fermement la colonne du socle avec les deux mains et soulevez le moniteur avec précaution, puis placez-le en position verticale. (Figure 3 à la page suivante)

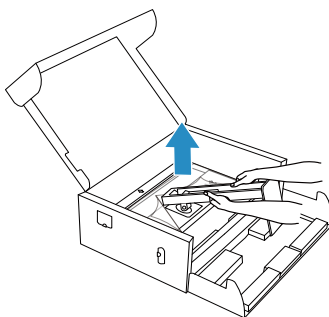


N'exercez pas de pression sur l'écran lorsque vous relevez le moniteur.  
Relevez le moniteur avec précaution pour éviter qu'il ne glisse ou ne tombe.

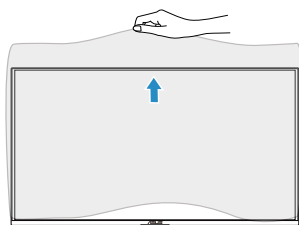
4. Retirez le couvercle du moniteur. (Figure 4 à la page suivante)
5. Retirez le film de protection du moniteur. (Figure 5 à la page suivante)



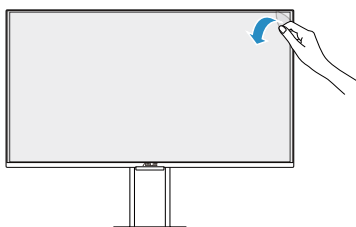
(Figure 2)



(Figure 3)



(Figure 4)

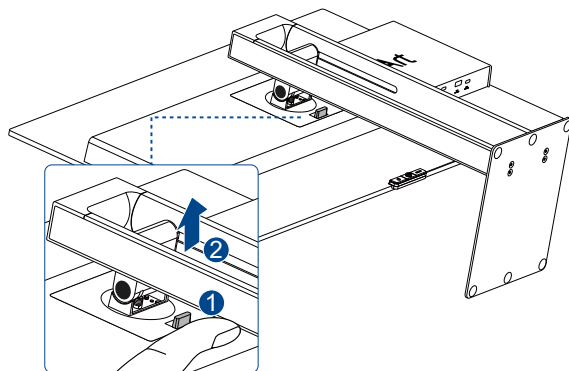


(Figure 5)

## 2.2 Détacher le bras / support (pour support mural VESA)

Pour démonter le bras/support :

1. Posez doucement le moniteur face à terre sur une table.
2. Appuyez sur le bouton de déverrouillage, puis détachez le bras/support du moniteur.



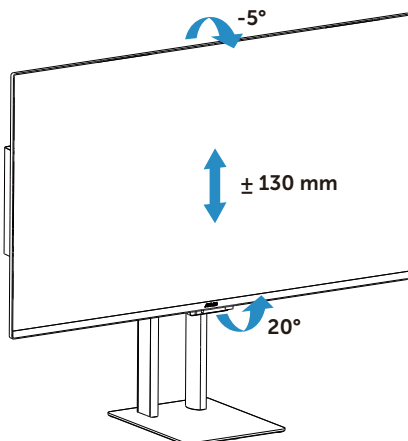
Nous vous conseillons de couvrir la surface de la table avec un chiffon doux pour éviter d'endommager le moniteur.



- Le kit de montage mural VESA (100 x 100 mm) est acheté séparément.
- Utilisez seulement un support de montage mural listé UL/CSA/GS avec une capacité de poids/charge minimale de 13,2 kg (29,11 lb)(taille des vis : M4 x 8 mm).

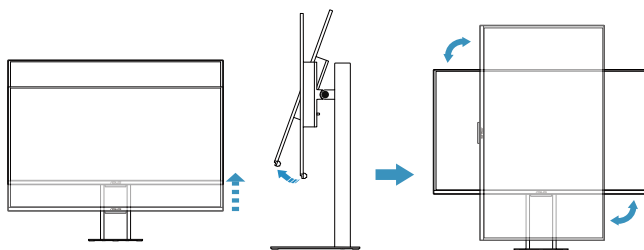
## 2.3 Réglage du moniteur

- Pour une vision optimale, il est recommandé d'avoir une vision de face sur le moniteur, ensuite réglez l'angle du moniteur pour qu'il soit confortable.
- Tenez le pied pour empêcher le moniteur de tomber quand vous le changez d'angle.
- Vous pouvez ajuster l'angle du moniteur de  $+20^\circ$  à  $-5^\circ$ , et régler le pivot jusqu'à  $\pm 90^\circ$ . Vous pouvez aussi ajuster la hauteur du moniteur à  $\pm 130$  mm.



Pour faire pivoter le moniteur, faites comme suit :

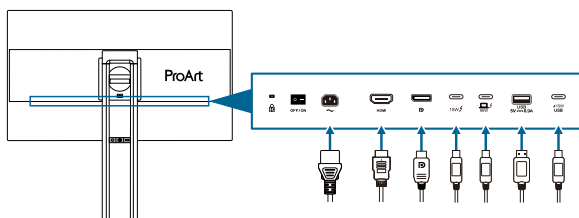
- Soulevez le moniteur jusqu'à la position la plus haute.
- Inclinez le moniteur à l'angle maximum permis.
- Tournez le moniteur jusqu'à l'angle désiré.



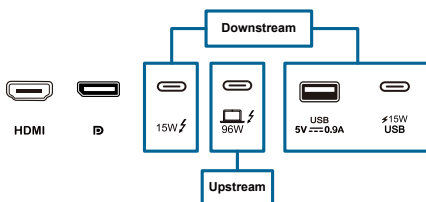
Il est normal que le moniteur tremble légèrement quand vous ajustez l'angle de visualisation.

## 2.4 Branchement des câbles

Branchez les câbles selon les instructions suivantes :

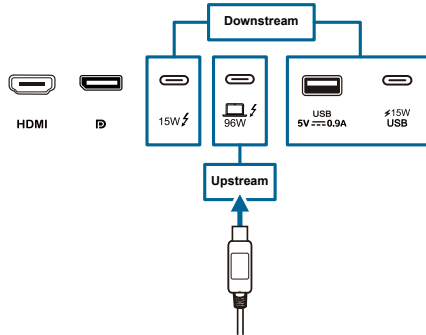


- **Pour brancher le cordon d'alimentation** : Branchez une extrémité du cordon d'alimentation sur le port d'entrée CA du moniteur et l'autre extrémité sur une prise de courant.
- **Pour connecter le câble HDMI 2.1/DisplayPort/Thunderbolt 4/USB Type-A/USB Type-C** :
  - a. Branchez une extrémité du câble HDMI 2.1/DisplayPort/Thunderbolt 4/USB Type-A/USB Type-C sur la prise HDMI 2.1/DisplayPort/Thunderbolt 4/USB Type-A/USB Type-C du moniteur.
  - b. Branchez l'autre extrémité du câble HDMI 2.1/DisplayPort/Thunderbolt 4/USB Type-A/USB Type-C à la prise HDMI 2.1/DisplayPort/Thunderbolt 4/USB Type-A/USB Type-C de votre appareil.
- **Pour utiliser l'entrée HDMI/DisplayPort et Thunderbolt 4/USB type C pour les signaux USB** :
  - » Amont : Utilisez un câble USB Type-C et branchez l'extrémité du connecteur Type-C sur le port USB Type-C du moniteur en amont et l'autre extrémité sur la prise USB Type-C de votre ordinateur. Ou utilisez un câble USB Type-C vers Type-A et branchez le connecteur Type-C sur l'USB Type-C du moniteur en amont et le connecteur Type-A sur la prise USB Type-A de votre ordinateur. Assurez-vous que le dernier système d'exploitation disponible de Windows, macOS est installé sur votre ordinateur. Cela permettra aux ports USB du moniteur de fonctionner correctement.
  - » Aval : Utilisez un câble USB pour connecter votre appareil à la prise USB Type-A ou USB Type-C du moniteur.

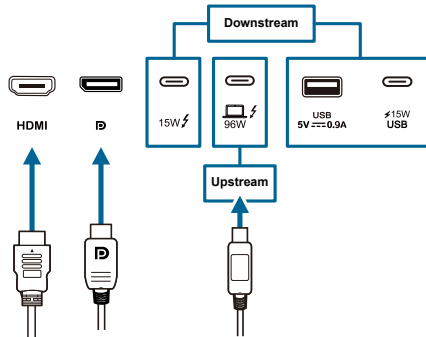


» Il y a deux scénarios de connexion:

1. Utilisez un câble Thunderbolt 4/USB type C pour recevoir la vidéo et les données USB : L'entrée Thunderbolt 4/USB-C est en amont, et la sortie Thunderbolt 4/USB-C/USB type C/USB type A sont en aval.



2. Utilisez le port HDMI/DisplayPort pour l'entrée vidéo, et le port Thunderbolt 4/USB type C pour l'entrée de données USB : L'entrée Thunderbolt 4/USB-C est en amont, et la sortie Thunderbolt 4/USB-C/USB type C/USB type A sont en aval.



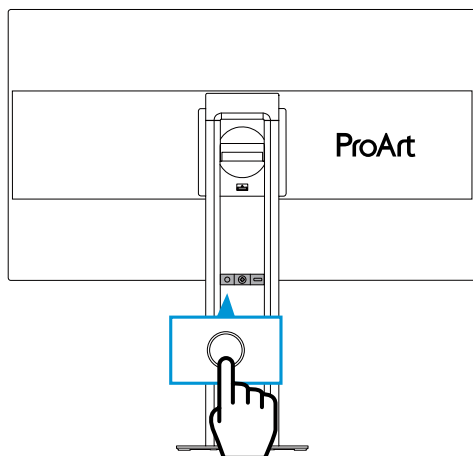
Lorsque ces câbles sont branchés, vous pouvez choisir le signal désiré en utilisant l'élément **Entrée** dans le menu OSD.



Si vous devez remplacer le cordon d'alimentation ou des câbles de connexion, veuillez contacter le service client ASUS.

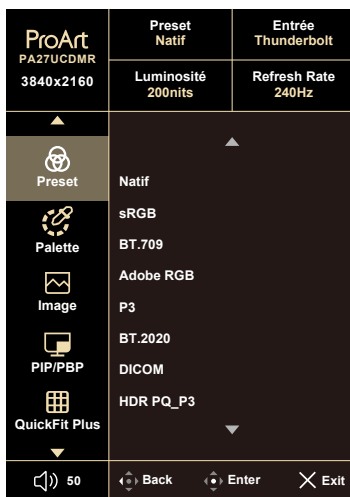
## 2.5 Mise sous tension du moniteur

Appuyez sur le bouton d'alimentation. Reportez-vous à la page 1-4 pour l'emplacement du bouton marche/arrêt. Le voyant d'alimentation s'allume en blanc pour indiquer que le moniteur est sous tension.

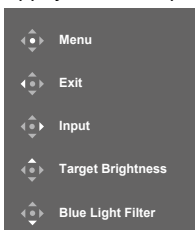


## 3.1 Menu OSD (Affichage à l'écran)

### 3.1.1 Comment faire pour reconfigurer



1. Appuyez sur n'importe quel bouton pour afficher le menu OSD.

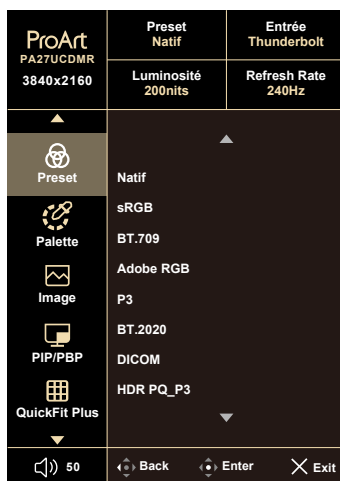


2. Appuyez sur le bouton Menu (5 directions) pour afficher le menu OSD principal.
3. Déplacez le bouton Menu (5 directions) vers le haut/bas/gauche/droite pour naviguer parmi les fonctions. Mettez en surbrillance la fonction souhaitée et appuyez sur le bouton Menu (5 directions) pour l'activer. Si la fonction sélectionnée possède un sous-menu, déplacez à nouveau le bouton Menu (5 directions) vers le haut/bas pour naviguer dans les fonctions du sous-menu. Mettez en surbrillance la fonction de sous-menu souhaitée et appuyez sur le bouton Menu (5 directions) ou déplacez le bouton Menu (5 directions) pour l'activer.
4. Déplacez le bouton Menu (5 directions) vers le haut/bas pour modifier les réglages de la fonction sélectionnée.
5. Pour quitter et enregistrer le menu OSD, appuyez sur le bouton X ou déplacez plusieurs fois le bouton Menu (5 directions) vers la gauche jusqu'à ce que le menu OSD disparaisse. Pour régler d'autres fonctions, répétez les étapes 1 à 4.

## 3.1.2 Introduction à la fonction OSD

### 1. Preset

Le mode de pré-réglage est calibré en usine afin de garantir que la configuration de chaque mode puisse répondre aux normes de l'industrie.



- **Natif** : le meilleur choix pour l'édition de documents.



Certification Energy Star® obtenue en mode natif.

- **sRGB** : pour calibrer l'écran en respectant les couleurs primaires sRGB, la température de couleur D65 et Gamma 2,2, le meilleur choix pour l'édition de documents.
- **BT.709** : pour calibrer l'écran en respectant les couleurs primaires BT.709, la température de couleur D65 et Gamma 2,4.
- **Adobe RGB** : pour calibrer l'écran en respectant les couleurs primaires Adobe RGB, la température de couleur D65 et Gamma 2,2.
- **P3** : pour calibrer l'écran en respectant les couleurs primaires DCI-P3, la température de couleur D65 et Gamma 2,6.
- **BT.2020** : pour calibrer l'écran en respectant les couleurs primaires BT.2020, la température de couleur D65 et Gamma 2,2.
- **DICOM** : compatible avec la norme DICOM, le meilleur choix pour le contrôle d'images médicales.
- **HDR PQ\_P3** : Grande gamme dynamique compatible avec les couleurs primaires P3.

- **HDR PQ\_BT.2020** : Grande gamme dynamique compatible avec les couleurs primaires BT.2020.
- **HDR HLG\_BT.2020** : Format Hybrid Log-Gamma HDR compatible avec les couleurs primaires BT.2020.
- **HDR HLG\_P3** : Format Hybrid Log-Gamma HDR compatible avec les couleurs primaires P3.
- **DolbyVision** : sélectionne le type d'éclairage DolbyVision.
  - \* **Sombre** : conforme aux paramètres du mode sombre DolbyVision.
  - \* **Brillant** : conforme aux paramètres du mode brillant DolbyVision.Dolby, Dolby Vision et le symbole du double D sont des marques déposées de Dolby Laboratories Licensing Corporation. Fabriqué avec l'autorisation de Dolby Laboratories Licensing Corporation. Ouvrages confidentiels non publiés. © 2013 – 2024 Dolby Laboratories. Tous droits réservés.
- **CAL 1/CAL 2/CAL 3** : vous permet de personnaliser les préférences par le calibrage des couleurs.



---

Leur utilisation est compatible avec l'application de calibrage des couleurs, les logiciels de calibrage ASUS ProArt, Portrait Calman et Light Illusion ColourSpace CMS.

---

sRGB	Espace colorimétrique RVB standard créé pour une utilisation sur les moniteurs, les imprimantes et Internet	Conception Web d'éditeurs Conception graphique
BT.709	Norme d'espace colorimétrique pour la télévision haute définition (HDTV)	Producteur vidéo HD
Adobe RGB	Conçu pour englober la plupart des couleurs pouvant être obtenues sur les imprimantes couleur CMJN	Photographie Imprimerie Conception graphique pour l'impression
P3	Norme relative aux besoins en matière de contenu permettant aux studios et aux fabricants de cinéma numérique d'être assurés de l'interopérabilité et de la compatibilité	Industrie du cinéma numérique
BT.2020	Norme d'espace colorimétrique de la télévision ultra haute définition (UHDTV)	Producteur de contenu 4K UHD
DICOM	Conforme à la norme DICOM, meilleur choix pour l'examen d'images médicales	Permet de distinguer chaque niveau de gris pour garantir des images précises et fidèles
HDR PQ_P3	Plusieurs courbes HDR-10 avec une gamme de couleurs DCI-P3 et un point blanc D65 (PQ Clip, PQ Optimisé, PQ de base)	Producteur de contenu HDR-10 pour jeux et vidéos
HDR PQ_BT.2020	Plusieurs courbes HDR-10 avec une gamme de couleurs BT.2020 et un point blanc D65 (PQ Clip, PQ Optimisé, PQ de base)	Producteur de contenu HDR-10 pour jeux et vidéos
HDR HLG_BT.2020	Conforme à BT.2020	Station de télévision pour diffusion et télévision par satellite
HDR HLG_P3	Conforme à DCI-P3	Station de télévision pour diffusion et télévision par satellite
Dolby Vision	Conforme à la norme Dolby Vision et fournissant des métadonnées dynamiques par images, offrant un Mode Brillant/Sombre selon vos besoins	Pour les films et les programmes de divertissement, format Dolby Vision indispensable

Le tableau ci-dessous donne les configurations par défaut pour chaque mode de préréglage :

Fonction	Natif	sRGB	BT.709	Adobe RGB	P3	BT.2020	DICOM	HDR PQ_P3
Température de couleur	6 500 K	Fixe (6 500 K)	6 500 K	Fixe (6 500 K)	6 500 K	6 500 K	7 500 K	Fixe (6 500 K)
Luminosité*	210 nits	80 nits	100 nits	160 nits	48 nits	100 nits	200 nits	250 nits/400 nitsMax.
Contraste	80	80	80	80	80	80	80	Fixe
Netteté	Activé	Activé	Activé	Activé	Activé	Activé	Activé	Activé
Saturation	Activé	Désactivé	Activé	Activé	Activé	Activé	Activé	Fixe
Teinte	Activé	Désactivé	Activé	Activé	Activé	Activé	Activé	Fixe
Palette	Activé	Fixe	Activé	Activé	Activé	Activé	Activé	Activé (Gain RVB uniquement)
Niveaux de noir	Activé	Activé	Activé	Activé	Activé	Activé	Activé	Activé
Plage d'entrée	Activé	Activé	Activé	Activé	Activé	Activé	Activé	Activé
EOTF(Gamma)	2,2	2,2	2,4	Fixe (2,2)	2,2/2,6 uniquement	2,2	Fixe	PQ Optimized PQ Clip PQ Basic
Luminosité ambiante	Activé	Fixe (Désactivé)	Activé	Activé	Activé	Activé	Activé	Fixe (Désactivé)
Température de couleur ambiante	Activé	Fixe (Désactivé)	Activé	Fixe	Activé	Activé	Activé	Fixe (Désactivé)
Luminosité uniforme	Activé (par défaut : activé)	Activé (par défaut : activé)	Activé (par défaut : activé)	Activé (par défaut : activé)	Activé (par défaut : activé)	Activé (par défaut : activé)	Activé (par défaut : activé)	Activé (par défaut : Désactivé)

Fonction	HDR PQ_BT.2020	HDR HLG_BT.2020	HDR HLG_P3	DolbyVision	CAL 1/ CAL 2/ CAL 3
Température de couleur	Fixe (6 500 K)	Fixe (6 500 K)	Fixe (6 500 K)	Fixe (6 500 K)	Fixe (6 500 K)
Luminosité*	250 nits/400 nits/max.	250 nits/400 nits/max.	250 nits/400 nits/max.	250 nits/400 nits/max.	210 nits
Contraste	Fixe	Fixe	Fixe	Fixe	80
Netteté	Activé	Activé	Activé	Fixe (Désactivé)	Activé
Saturation	Fixe	Fixe	Fixe	Fixe	Activé
Teinte	Fixe	Fixe	Fixe	Fixe	Activé
Palette	Activé (Gain RVB uniquement)	Activé (Gain RVB uniquement)	Activé (Gain RVB uniquement)	Désactivé	Activé (Gain RVB uniquement)
Niveaux de noir	Activé	Activé	Activé	Activé	Activé
Plage d'entrée	Activé	Activé	Activé	Activé	Activé
EOTF(Gamma)	PQ Optimized PQ Clip PQ Basic	Fixe	Fixe	Fixe	Fixe (2,2)
Luminosité ambiante	Fixe (Désactivé)	Fixe (Désactivé)	Fixe (Désactivé)	Fixe (Désactivé)	Activé
Température de couleur ambiante	Fixe (Désactivé)	Fixe (Désactivé)	Fixe (Désactivé)	Fixe (Désactivé)	Activé
Luminosité uniforme	Activé (par défaut : Désactivé)	Activé (par défaut : Désactivé)	Activé (par défaut : Désactivé)	Activé (par défaut : Désactivé)	Fixe (par défaut : Désactivé)

\*La luminosité cible permet aux utilisateurs de comprendre plus intuitivement la luminosité actuelle de l'écran lorsqu'ils utilisent le mode de préréglage (réglage par défaut).

Les réglages effectués dans ProArt Palette, tels que la température de couleur, le transfert électro-optique (gamma), le contraste, la saturation, la teinte, le réglage RVB ou le niveau de noir, affecteront tous la valeur de luminosité.

Pour obtenir des informations précises sur la luminosité, veuillez rétablir le réglage par défaut du mode de préréglage (ProArt Palette → Réinitialiser).

## 2. Palette

Choisissez le réglage de couleurs désiré dans ce menu.



- **Apply** : Pour appliquer le mode de préréglage uniquement lorsque l'utilisateur confirme ou adapte les paramètres à partir de la page Palette.
- **Luminosité** : La plage de réglage est comprise entre 10 nits et MAX.
- **Température couleur** : Comprend 5 modes [9 300 K, 6 500 K, DCI (0,314, 0,351), 5 500 K et 5 000 K] et propose également des préréglages DICOM à 9 300 K, 7 500 K et 6 500 K.
- **EOTF(Gamma)** : Permet de définir le mode couleur sur 1,8, 2,0, 2,2, 2,4, 2,6, PQ Optimized, PQ Clip ou PQ Basic.
  - \* **PQ Optimized** : fournit des performances HDR optimisées de cet écran avec autant de précision qu'avec la norme ST2084 en matière de capacité de luminance de l'écran.
  - \* **PQ Clip** : préserve la courbe PQ jusqu'à afficher la luminance maximale avec précision. La valeur de code ST2084 supérieure à la valeur maximale de l'affichage sera attribuée à la luminance maximale.
  - \* **PQ Basic** : présente les performances HDR des écrans compatibles avec la norme HDR générale.
- **Contraste** : La plage de réglage est de 0 à 100.
- **Saturation** : La plage de réglage est de 0 à 100.
- **Teinte** : Change la couleur de l'image entre vert et bleu.

- **Réglage RVB :**
  - \* **Gain :** La plage de réglage est de 0 à 400.
  - \* **Décalage :** La plage de réglage est de 0 à 400.
- **Niveaux de noir :** Pour régler le 1er niveau de signal initialisé du niveau de gris le plus sombre.
- **Réinitialisation des Couleurs:** Permet de réinitialiser le réglage de couleur actuel à la configuration par défaut.

### 3. Image

Réglez les réglages d'image dans ce menu.



- **Netteté :** La plage de réglage est de 0 à 100.
- **Contrôle de l'aspect :** Règle le rapport d'aspect sur **Plein écran, Dot to Dot** ou **Ratio 1:1**.



Pour activer cette fonction, vous devez faire ce qui suit : désactiver **Rendu rapide** et **PPIP/PBP**.

- **Plage d'entrée :** Pour associer la plage de signal avec toute la plage d'affichage présentée en noir et blanc.
- **Filtre de lumière bleue :** Réglez la force du filtre de lumière bleue.



Pour activer cette fonction, vous devez faire ce qui suit : désactivez le HDR sur votre appareil et assurez-vous qu'il est en Mode natif.



---

Veillez consulter ce qui suit pour atténuer la fatigue oculaire:

- Les utilisateurs doivent passer du temps à l'écart de l'écran s'ils travaillent pendant plusieurs heures. Il est conseillé de faire de courtes pauses (au moins 5 minutes) après environ 1 heure de travail continu sur l'ordinateur. Prendre des pauses courtes et fréquentes est plus efficace qu'une seule pause plus longue.
  - Pour réduire la fatigue oculaire et la sécheresse oculaire, les utilisateurs doivent reposer leurs yeux régulièrement en fixant des objets éloignés.
  - Des exercices des yeux permettent de réduire la fatigue oculaire. Répétez souvent ces exercices. Si la fatigue oculaire persiste, veuillez consulter un médecin. Exercices des yeux :  
(1) Regardez de manière répétée de haut en bas (2) Roulez lentement des yeux (3) Bougez vos yeux en diagonale.
  - La lumière bleue à haute énergie peut conduire à de la fatigue oculaire et à la DMLA (Dégénérescence maculaire liée à l'âge). Filtre de lumière bleue pour réduire la lumière bleue nocive à 70 % (max.) afin d'éviter le SVI (syndrome de vision informatique).
-

#### 4. PIP/PBP

Le menu PIP/PBP vous permet d'ouvrir une nouvelle sous-fenêtre, qui est connectée à une autre source vidéo, à côté de la fenêtre principale affichant la source vidéo originale.



Pour activer cette fonction, vous devez faire ce qui suit : désactiver **Rendu rapide** puis désactiver HDR sur votre appareil.



- **Mode** : Sélectionne la fonction PIP, PBP, PBP x 3 ou l'éteint.



Pour mettre à l'échelle les deux écrans en plein écran en mode PBP, réglez les paramètres de résolution pour les deux sur 1920 x 2160 dans les paramètres d'affichage du système d'exploitation. (Et veillez à ce que l'option de mise à l'échelle soit « Conserver l'échelle de l'affichage » si vous utilisez une carte graphique Intel.)

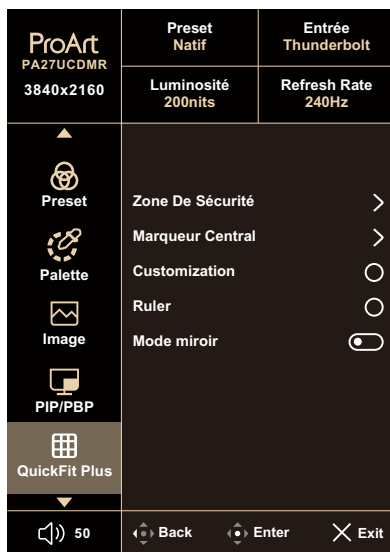
- **Source** : Sélectionne la source d'entrée vidéo, les options sont **HDMI**, **DisplayPort** et **Thunderbolt**.
- **Paramètre couleur** : Sélectionnez le préréglage de couleur pour les fenêtres principale et secondaire.
- **Taille de PIP** : Ajuste la taille PIP sur **Petit**, **Moyen**, ou **Grand** (uniquement disponible pour le mode PIP).

## 5. QuickFit Plus

Dans cette fonction, vous pouvez utiliser différents types de motifs d'alignement.



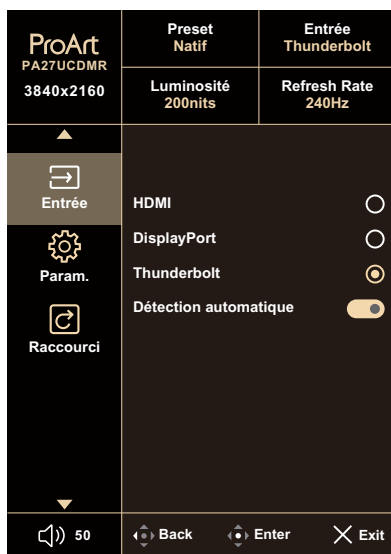
Pour activer cette fonction, vous devez faire ce qui suit : désactiver PIP/PBP sur votre appareil, et restaurer l'écran en position normale (ne pas tourner).



- **Zone De Sécurité** : Aide les concepteurs et les utilisateurs à organiser le contenu et l'affichage sur une page, et à créer un design et un effet consistant. Les sélections possibles sont : **1:1**, **Action protégée**, **Titre protégé**, **3 x 3**.
- **Marqueur Central** : Ajuste le **Type 1**, **Type 2**, **Type 3**.
- **Customization** : Vous pouvez décider de la taille du cadre en déplaçant le bouton Menu (5 directions) vers le haut/bas/gauche/droite. Vous pouvez appuyer sur le bouton Menu (5 directions) pendant plus de 3 secondes pour basculer les mesures entre millimètres et pouces.
- **Ruler** : Ce motif présente une règle physique en haut et à gauche. Vous pouvez appuyer sur le bouton Menu (5 directions) pendant plus de 3 secondes pour basculer les mesures entre métrique et impérial.
- **Mode miroir** : Retourne l'image horizontalement.

## 6. Entrée

Dans cette fonction, vous pouvez sélectionner la source d'entrée souhaitée.



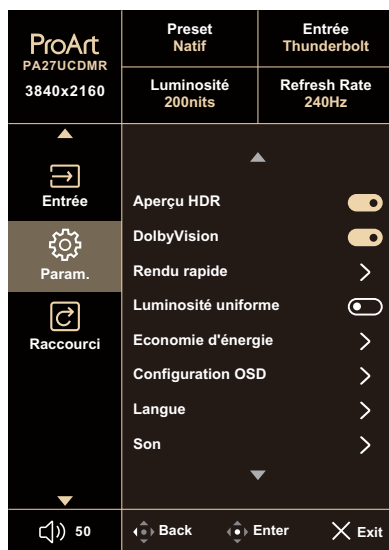
- **Détection automatique** : Détecte automatiquement les autres signaux actifs lorsque le signal d'entrée actuel est inactif.



Pour activer cette fonction, vous devez faire ce qui suit : Réglez les paramètres/économie d'énergie au Niveau normal.

## 7. Paramètres

Permet de régler le système.



- **Aperçu HDR** : Vous permet de vérifier le contenu en cours d'édition sans fragmentation HDR afin de le présenter dans le format HDR correct. Prend également en charge la diffusion de contenu directement à partir de la caméra avec un mappage HDR correct.



Si la fonction « Aperçu HDR » est activée, seules les options HDR PQ\_P3, HDR PQ\_BT.2020, HDR HLG\_BT.2020 et HDR HLG\_P3 sont sélectionnables.

- **DolbyVision** : permet d'activer ou de désactiver la fonction DolbyVision.
- **Rendu rapide** :
  - \* **Jusqu'à 120 Hz** : 48 à 120 Hz.
  - \* **Jusqu'à 240 Hz** : double fréquence d'image 48 à 96 Hz/ transmission 96 à 240 Hz.
  - \* **FreeSync Premium Pro** : activable uniquement entre 48 Hz et 120 Hz.
  - \* **Natif** : 48 à 240 Hz.
  - \* **Désactivé** : VRR et FreeSync désactivés.



Pour activer cette fonction, procédez comme suit : désactivez l'option **PIP/ PBP**, réglez l'option **Contrôle de l'aspect** sur **Plein écran**.

- **Luminosité uniforme** : le panneau d'affichage OLED adaptera la luminosité maximale en suivant différentes tailles de motifs blancs, afin d'activer la luminosité uniforme et de corriger la luminosité du panneau sans être affecté par l'effet du niveau de luminosité moyen (APL) des panneaux OLED.



---

Le réglage par défaut « Luminosité uniforme » est activé pour les signaux SDR et désactivé pour les signaux HDR. Il est possible de le régler à tout moment.

---

- **Economie d'énergie** : permet de spécifier le réglage d'économie d'énergie.
  - \* **Niveau normal** : permet aux ports descendants USB/USB de type C/DisplayPorts de recharger des dispositifs externes alors que le moniteur est en mode économie d'énergie.
  - \* **Niveau profond** : s'il est connecté à un ordinateur, le port ascendant permet aux ports descendants USB de recharger des dispositifs. L'option « Détection automatique » sera désactivée si le moniteur passe en mode économie d'énergie.
- **Configuration OSD** :
  - \* permet de régler le **Délai OSD** de 10 s à 120 s.
  - \* Elle active ou désactive la fonction **DDC/CI**.
  - \* Elle permet de régler l'arrière-plan de l'affichage à l'écran (OSD) d'un niveau **opaque à transparent**.
  - \* Elle permet d'activer ou de désactiver la fonction **Rotation automatique** de l'affichage à l'écran (OSD).



---

Pour activer la rotation automatique de l'OSD, vous devez procéder comme suit : désactivez la fonction PIP/PBP.

---

- **Langue** : vous avez le choix entre 23 langues : Anglais, Français, Allemand, Italien, Espagnol, Néerlandais, Portugais, Russe, Tchèque, Croate, Polonais, Roumain, Hongrois, Turc, Chinois simplifié, Chinois traditionnel, Japonais, Coréen, Thaï, Indonésien, Persan, Ukrainien et Vietnamien.
- **Son** :
  - \* permet de régler le **Volume** de 0 à 100.
  - \* Coupure du son **Muet** ou de rétablir le son de la sortie audio.
  - \* Sélectionnez l'entrée audio dans les **sources** PIB/BPB.



---

Pour activer la fonction de source, vous devez procéder suit : activez la fonction PIP/PBP.

---

- **Flux DisplayPort** : permet de régler la compatibilité avec la carte graphique. Sélectionnez **DisplayPort 1.2**, **DisplayPort 1.4** ou **DisplayPort 1.4 + USB 3.2** selon la version DP de la carte graphique.

- **Verrouillage :**
  - \* **Clé :** permet de désactiver toutes les touches de fonction. Appuyez sur le bouton 5-directions pendant plus de 5 s pour annuler la fonction de verrouillage des touches.
  - \* **Paramètres preset :** permet de verrouiller tous les paramètres et de désactiver (griser) la Palette ProArt.
- **Indicateur d'alimentation :** permet d'activer ou de désactiver l'indicateur LED d'alimentation.
- **Light Sync :** permet de régler la luminance et la température de couleurs en fonction des conditions d'éclairage ambiant.
  - \* **Luminosité :** permet de régler de manière dynamique la luminance en fonction de l'éclairage ambiant.
  - \* **Température Couleur :** permet de régler la couleur de température de manière dynamique en fonction de l'éclairage ambiant.
- **Économiseur D'Écran :** permet de configurer les paramètres relatifs à l'économiseur d'écran. Il est possible d'améliorer les problèmes de qualité d'image liés à la rémanence d'image lorsque l'écran reste allumé pendant une certaine durée.
  - \* **Capteur de proximité :** si la fonction est activée et que le système ne détecte pas la présence d'un objet dans un rayon de 30 à 90 cm pendant le délai imparti prédéfini, le système diminuera automatiquement et progressivement la luminosité.



- 
- Le délai de récupération est de 2 s.
  - La capacité et la distance de détection dépendent de l'objet et de l'environnement.
  - Évitez de placer des objets devant le capteur (entre 30 cm et 90 cm), car cela entraînera un dysfonctionnement du capteur (mauvaise détection de la présence d'une personne).
- 
- \* **Protection du panneau :** cette fonction intègre plusieurs mécanismes issus des brevets intelligents développés pour les panneaux afin d'en garantir la durée de vie. Les brevets intelligents sont **Protection par détection, Décalage de pixels, Économiseur d'écran, ISP et Désactivation de la détection**. Vous pouvez déplacer le curseur pour configurer différents niveaux, et certains comportements normaux, énumérés ci-dessous, se produiront.
    1. La luminosité de l'écran diminuera automatiquement en l'absence de changement à l'écran.
    2. Une fois le temps cumulé atteint, la détection d'arrêt est activée en mode veille ou si le moniteur est éteint (coupure de l'alimentation CC). Cela permet de corriger les problèmes d'image qui peuvent survenir après une utilisation prolongée du moniteur. L'opération dure environ 6 minutes.



Les réglages de temps cumulé pour la désactivation de la détection sont les suivants :

**Désactivé** : 24 heures.

**Niveau 1** : 12 heures.

**Niveau 2** : 6 heures.

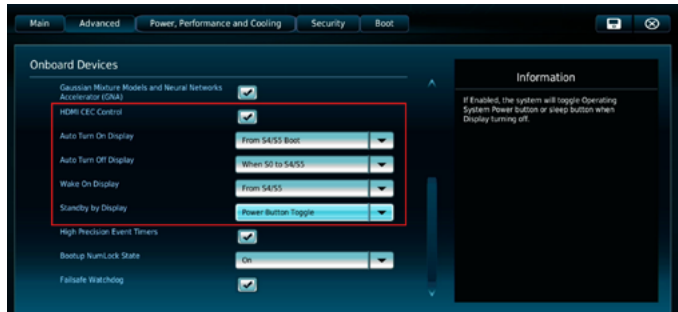
- \* **Protection de l'image** : cette fonction intègre plusieurs mécanismes issus des brevets intelligents développés pour les panneaux afin d'en garantir la durée de vie. Cela permet d'éviter les problèmes potentiels de qualité d'image lorsque les images contiennent **plusieurs logos, des bords lumineux moyens** et une **barre des tâches**. Déplacez le curseur pour configurer différents niveaux.
- **ASUS Power Sync** : permet d'activer ou de désactiver la fonction ASUS Power Sync. Pour activer cette fonction, servez-vous de la commande à distance pour connecter l'appareil au moniteur par un port HDMI.



Veillez consulter le site Web d'ASUS pour vérifier les appareils qui sont compatibles avec cette fonction.

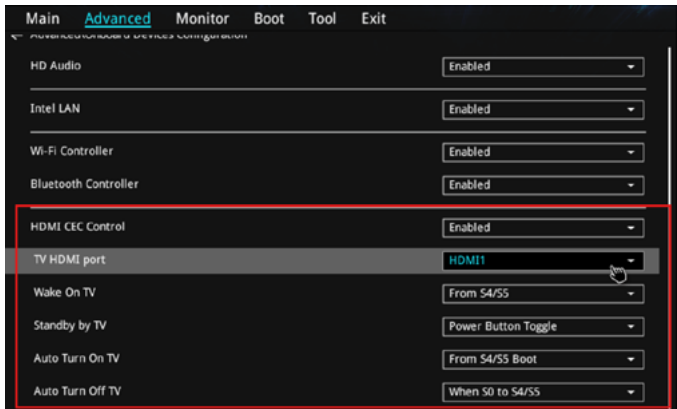
Pour permettre au moniteur d'allumer et d'éteindre le matériel et vice versa, veuillez configurer le BIOS de votre ordinateur comme suit.

- Instructions de configuration du BIOS pour un ASUS NUC :

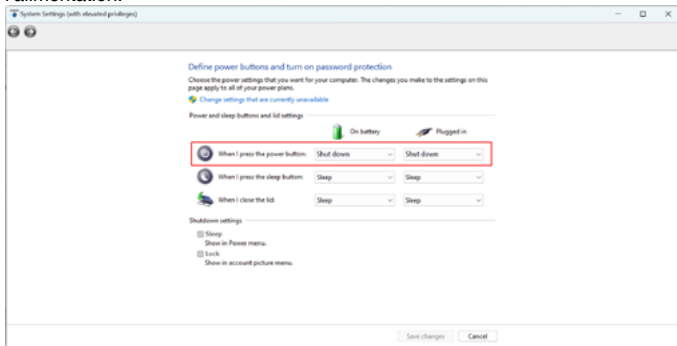




- Instructions de configuration du BIOS pour un ASUS Mini PC :



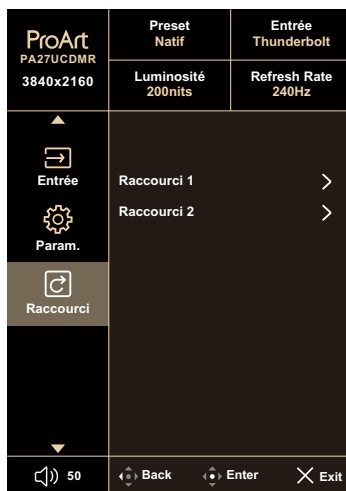
Veillez configurer les options d'alimentation comme indiqué ci-dessous dans le système d'exploitation Windows pour activer la synchronisation de l'alimentation.



- **Informations** : affiche les informations relatives au moniteur.
- **Tout réinit.** : l'option « OUI » permet de rétablir les paramètres par défaut.
- **ProArt Support** : Si vous avez des questions, veuillez contacter ASUS en scannant ce code QR.

## 8. Raccourci

Permet de définir les fonctions des boutons de raccourci 1 et 2.



- **Raccourci 1/Raccourci 2** : Permet de sélectionner une fonction pour les boutons de raccourci 1 et 2.



---

Si une fonction donnée est sélectionnée ou activée, il se peut que votre touche de raccourci ne soit pas prise en compte. Choix de fonctions disponibles pour le raccourci : Filtre de lumière bleue, Luminosité, P3, BT.709, EOTF (Gamma), Température Couleur, PIP/PBP, CAL 1, CAL 2, CAL 3.

---

## 3.2 Résumé des spécifications

<b>Type d'écran</b>	OLED
<b>Dimensions de l'écran</b>	Écran large de 26,5" (16:9)
<b>Résolution maximale</b>	3 840 x 2 160
<b>Pas de pixel</b>	0,153 x 0,153 mm
<b>Luminosité</b>	SDR 250 nits (typique), HDR 1 000 nits (APL 3 %)
<b>Rapport de contraste (typique)</b>	1 500 000:1
<b>Angle de vision (H/V) CR &gt; 10</b>	178°/178°
<b>Nombre de couleurs</b>	1,07 milliard
<b>Temps de réponse</b>	0,1 ms
<b>Sélection de pré-réglage ProArt</b>	15 modes de pré-réglage de couleur
<b>Sélection de la température de couleur</b>	5 températures de couleur
<b>Entrée analogique</b>	Non
<b>Entrée numérique</b>	HDMI 2.1, Thunderbolt 4, DisplayPort
<b>Sortie numérique</b>	Thunderbolt 4
<b>Prise pour écouteurs</b>	Non
<b>Entrée audio</b>	Non
<b>Haut-parleur (intégré)</b>	3 W x 2
<b>Port USB 3.2</b>	USB 3.2 Gén 2 de type C x 1 USB 3.2 Gén 2 de type A x 1
<b>Couleurs</b>	Argenté
<b>LED d'alimentation</b>	Blanc (allumé)/Orange (Veille)
<b>Inclinaison</b>	+20° à -5°
<b>Rotation verticale</b>	+90° à -90°
<b>Réglage de la hauteur</b>	130 mm
<b>Antivol Kensington</b>	Oui
<b>Tension d'entrée CA</b>	100 à 240 V CA
<b>Consommation électrique</b>	Allumé : 25,3 W** (typique). Alimentation en veille : 0,5 W. Alimentation CC (éteint) : 0,3 W, Alimentation CA (éteinte) : 0 W
<b>Température (en fonctionnement)</b>	0 à 40 °C
<b>Température (hors fonctionnement)</b>	-20 à +60 °C
<b>Dimensions (L x H x P) sans support</b>	608,9 x 354,0 x 47,4 mm
<b>Dimensions (L x H x D) avec support</b>	608,9 x 571,8 x 228 mm (hauteur maximale) 608,9 x 441,8 x 228 mm (hauteur minimale) 690 x 550 x 275 mm (emballage)

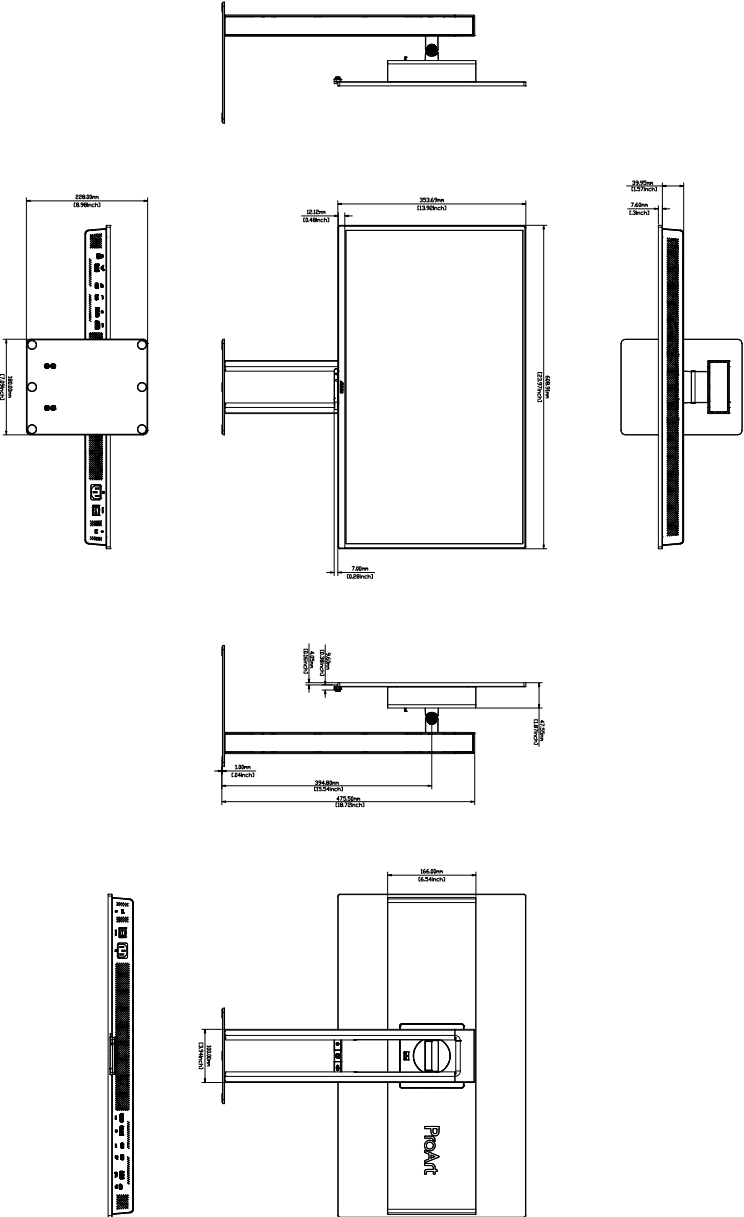
<b>Poids (approx.)</b>	7,2 kg (net) ; 4,78 kg (net, sans socle) ; 13,8 kg (brut)
<b>Langues disponibles</b>	23 langues (anglais, français, allemand, italien, espagnol, néerlandais, portugais, russe, tchèque, croate, polonais, roumain, hongrois, turc, chinois simplifié, chinois traditionnel, japonais, coréen, thaï, indonésien, persan, ukrainien, vietnamien)
<b>Accessoires</b>	Guide de démarrage rapide, carte de garantie, cordon d'alimentation, câble DisplayPort, câble USB C vers C, Câble passif Thunderbolt 4 40 Gbit/s, rapport de calibrage des couleurs
<b>Conformité et normes</b>	cTUVus, FCC, ICES-3, EPEAT Gold, CB, CE, ErP, WEEE, EU Energy, ISO 9241-307, UkrSEPRO, CU, CCC, CEL, BSMI, RCM, VCCI, PSE, PC Recycle, J-MOSS, KC, KCC, KMEPS, ANZ MEPS, PSB, Vietnam Energy, Ukraine Energy, Energy Star®, RoHs, CEC, Windows 10/11 WHQL, TÜV Flicker Free, TÜV Low Blue Light, VESA DisplayHDR True Black 400, TCO, AMD FreeSync Premium Pro

**\* Les spécifications sont indiquées sous réserve de modification sans préavis.**


**\*\* Consommation d'énergie en mode « Allumé » comme définie dans la version 8.0 d'Energy Star.**

### 3.3 Dimensions hors tout

ASUS PA27UCDMR Outline Dimension  
\*Unit: mm(inch)



## 3.4 Guide de dépannage (FAQ)

Problème	Solution possible
Le voyant LED d'alimentation n'est pas ALLUMÉ.	<ul style="list-style-type: none"><li>• Appuyez sur le bouton  pour vérifier si le moniteur est en mode Marche.</li><li>• Vérifiez si le cordon d'alimentation est correctement branché sur le moniteur et sur la prise de courant.</li><li>• Vérifiez si le bouton d'alimentation est ALLUMÉ.</li></ul>
Le voyant DEL d'alimentation est de couleur orange et il n'y a aucune image sur l'écran	<ul style="list-style-type: none"><li>• Vérifiez si le moniteur et l'ordinateur sont en mode Marche.</li><li>• Assurez-vous que le câble de signal est correctement branché sur le moniteur et sur l'ordinateur.</li><li>• Vérifiez le câble de signal et assurez-vous qu'aucune broche n'est tordue.</li><li>• Connectez l'ordinateur à un autre moniteur disponible pour vérifier que l'ordinateur fonctionne correctement.</li></ul>
L'image de l'écran est trop claire ou trop foncée	<ul style="list-style-type: none"><li>• Ajustez les réglages Contraste et Luminosité avec le menu OSD.</li></ul>
L'image de l'écran n'est pas centrée ou pas de bonne taille	<ul style="list-style-type: none"><li>• Assurez-vous que le câble de signal est correctement branché sur le moniteur et sur l'ordinateur.</li><li>• Éloignez les appareils électriques susceptibles de causer des interférences.</li></ul>
Les couleurs de l'image de l'écran sont bizarres (le blanc n'apparaît pas blanc)	<ul style="list-style-type: none"><li>• Vérifiez le câble de signal et assurez-vous qu'aucune broche n'est tordue.</li><li>• Effectuez une réinitialisation complète avec le menu OSD.</li><li>• Ajustez les réglages Couleurs R/V/B ou sélectionnez la Température des couleurs dans le menu OSD.</li></ul>
Aucun son ou le son est très faible	<ul style="list-style-type: none"><li>• Vérifiez que le câble HDMI/DisplayPort/USB Type C est correctement connecté au moniteur et à l'ordinateur.</li><li>• Ajustez les paramètres de volume de votre moniteur et de votre appareil HDMI/DisplayPort/USB Type C.</li><li>• Assurez-vous que le pilote de la carte de son de votre ordinateur a été correctement installé et activé.</li></ul>

## 3.5 Modes de fonctionnement pris en charge

Résolution	Fréquence verticale (Hz)	Fréquence horizontale (KHz)	Pixel (MHz)	Remarque
640 x 480	59,94(N)	31,469(N)	25,175	
640 x 480	75(N)	37,5(N)	31,5	
800 x 600	60,317(P)	37,879(P)	40	
800 x 600	75(P)	46,875(P)	49,5	
1024 x 768	60,004(N)	48,363(N)	65	
1024 x 768	75,029(P)	60,023(P)	78,75	
1280 x 960	60(P)	60(P)	108	
1280 x 1024	60,02(P)	63,981(P)	108	
1280 x 720	60(P)	45(P)	74,25	
1600 x 1200	60(P)	75(P)	162	
1920 x 1080	60(P)	67,5(P)	148,5	
3840 x 2160 (Réduire blanking)	60(N)	133,32(P)	533,28	
2560 x 1440 (Réduire blanking)	120(N)	182,996(P)	497,75	
2560 x 1440 (Réduire blanking)	60(N)	88,787(P)	241,5	
3840 x 2160 (Réduire blanking)	240(N)	582,96(P)	2331,84	
3840 x 2160 (Réduire blanking)	60(N)	133,125(P)	532,5	
3840 x 2160 (Réduire blanking)	60(N)	133,14(P)	532,56	
3840 x 2160 (Réduire blanking)	30(N)	65,625(P)	262,5	
3840 x 2160	24(N)	52,375(P)	209,5	
3840 x 2160	120(N)	270,023(P)	1188,1	
3840 x 2160 (Réduire blanking)	240(N)	582,969(P)	2462,46	
3280x2048	59,981(N)	126,381(P)	434,75	DICOM seulement
2560x2048	59,98(N)	94,769(P)	209,75	DICOM seulement
2048x1536	59,98(N)	126,379(P)	343,75	DICOM seulement
1920 x 2160 (Réduire blanking)	60(N)	133,293(P)	277,25	PBP seulement
1920 x 2160	120(P)	274,399(N)	570,75	PBP seulement
1920 x 2160 (Réduire blanking)	240(N)	582,947(P)	1212,53	PBP seulement

« P » / « N » signifient polarité « Positive » / « Négative » de la synchronisation H-sync/V-sync entrante (synchronisation d'entrée).

Lorsque le moniteur fonctionne en mode vidéo (c'est-à-dire qu'il n'affiche pas des données), les modes haute définition suivants seront aussi pris en charge, en plus du mode vidéo en définition standard.

Résolution	Fréquence verticale (Hz)	Fréquence horizontale (KHz)
3840 x 2160(P)	120	270
	100	225
	60	135
	50	112,5
	30	67,5
	25	56,25
	24	54
1920 x 1080(P)	120	135
	100	112,5
	60	67,5
	50	56,25
	30	33,75
	25	28,125
1280 x 720(P)	60	45
	50	37,5
720 x 576(P)	50	31,25
720 x 480(P)	59,94	31,469
640 x 480(P)	59,94	31,469
1920 x 1080i	60	33,75
	50	28,125
720(1440) x 480i	59,94	15,734
720(1440) x 576i	50	15,625

**ASUS**