

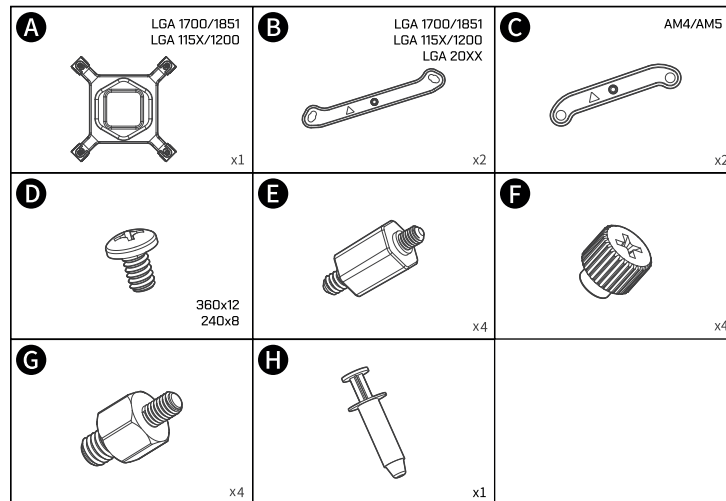


FOX SPIRIT

## LIGHTFLOW GX SERIES GX240 & GX360 ARGB

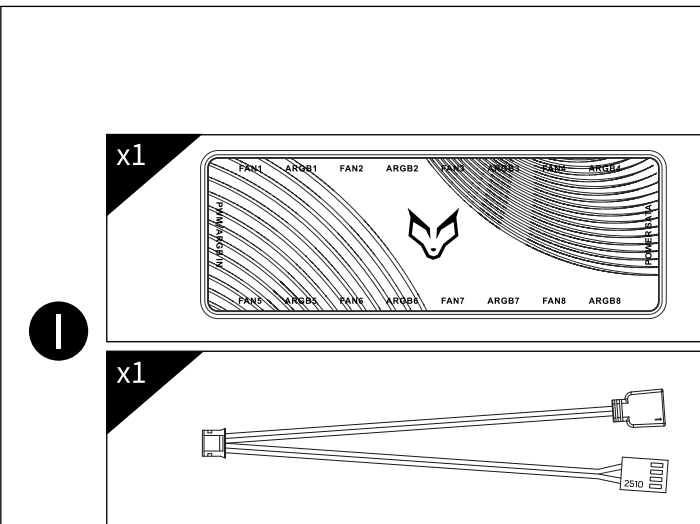
Guide d'installation / Installation guide

### ACCESSOIRES / ACCESSORIES

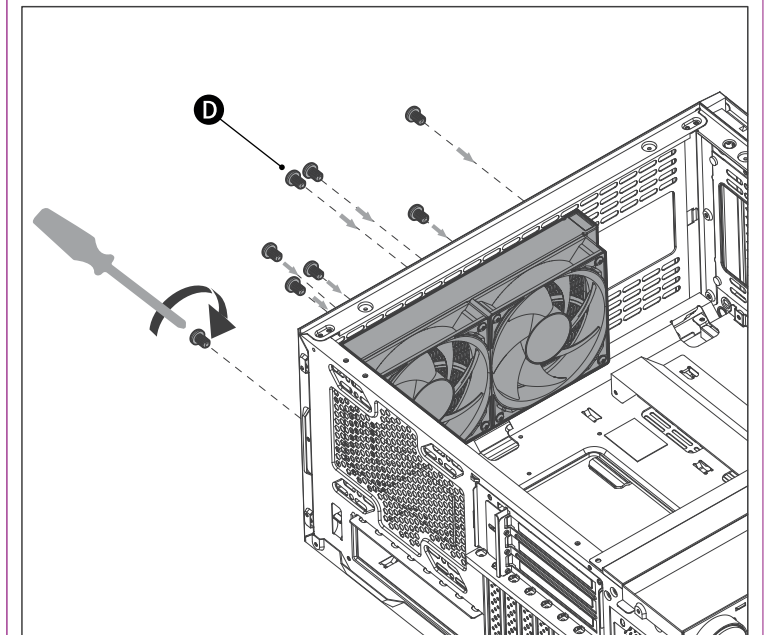


INTEL : **A B E F**  
INTEL 20XX : **B G F**  
AMD : **C E F**

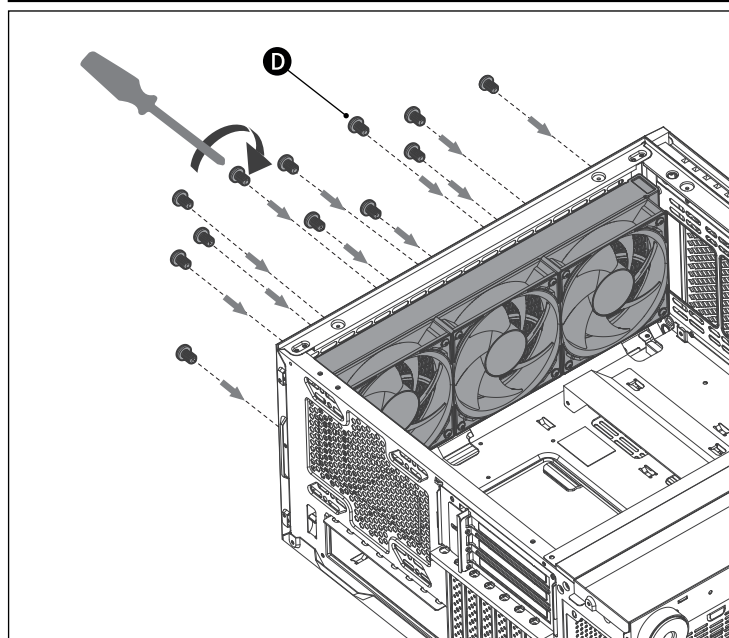
### ACCESSOIRES / ACCESSORIES



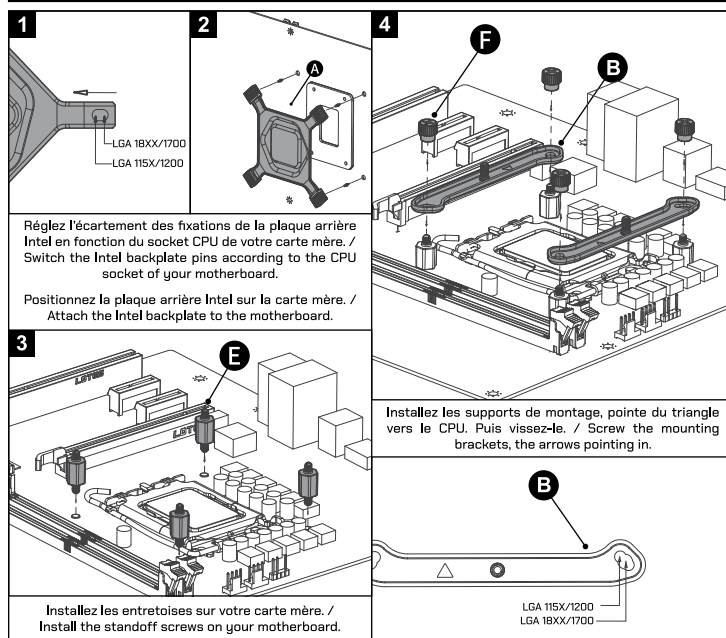
### GX240 INSTALLATION DU RADIATEUR ET DES VENTILATEURS / RADIATOR AND FANS SET UP



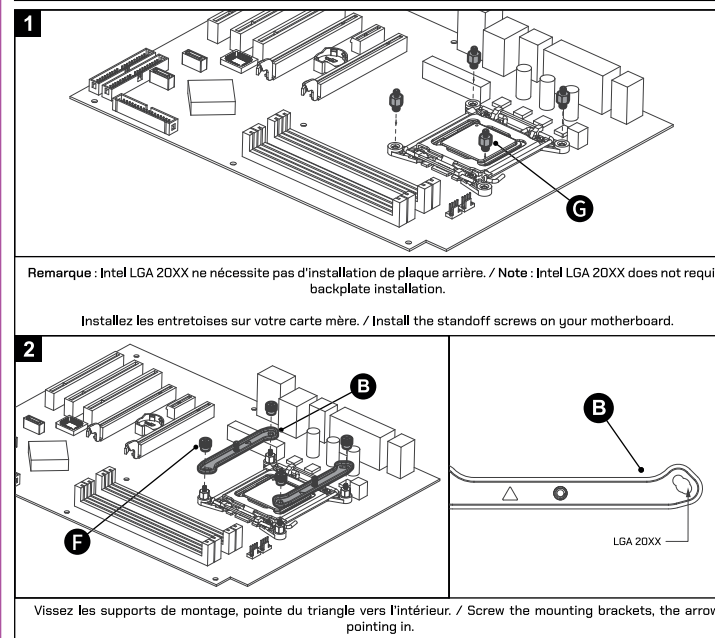
### GX360 INSTALLATION DU RADIATEUR ET DES VENTILATEURS / RADIATOR AND FANS SET UP



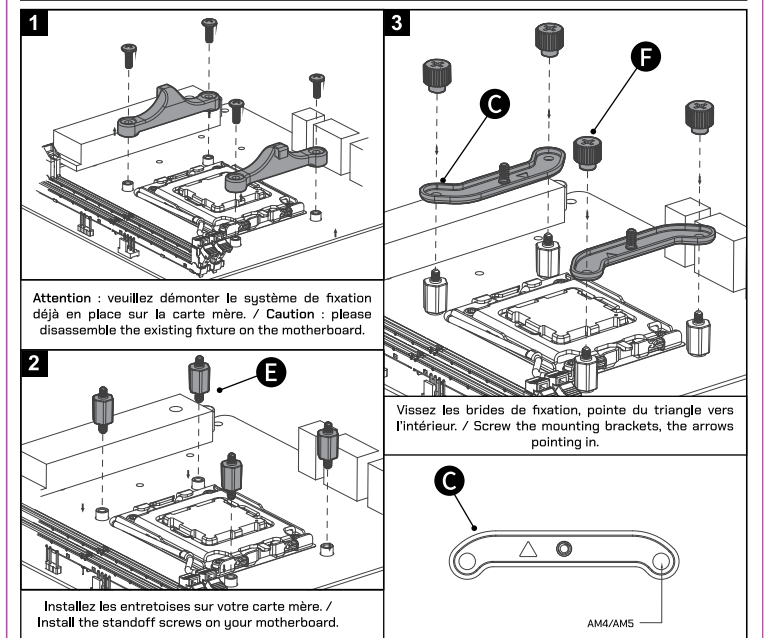
### INTEL-LGA 18XX/1700/1200/115X INSTALLATION DE LA PLAQUE DE FIXATION / BLACKPLATE INSTALLATION



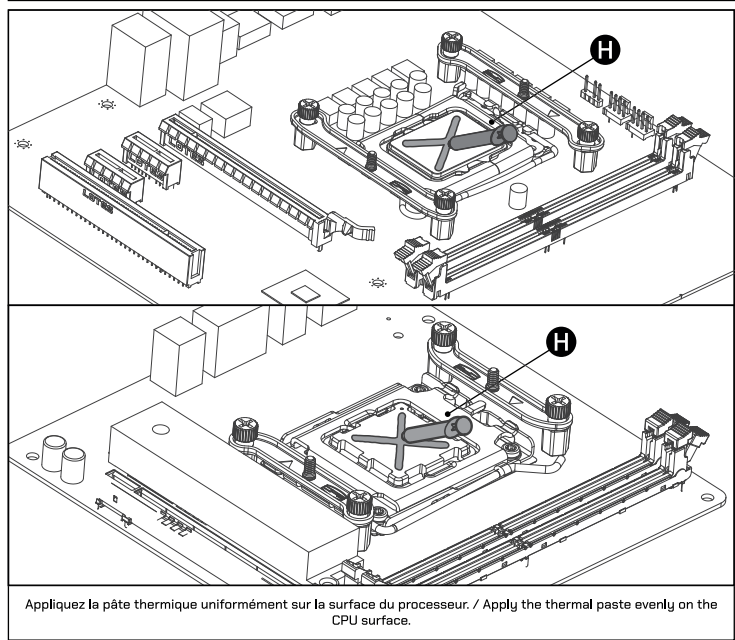
### INTEL-LGA 20XX INSTALLATION DES SUPPORTS DE MONTAGE / MOUNTING BRACKETS INSTALLATION



### AMD - AM4/AM5 INSTALLATION DES BRIDES DE FIXATION / MOUNTING PLATE INSTALLATION

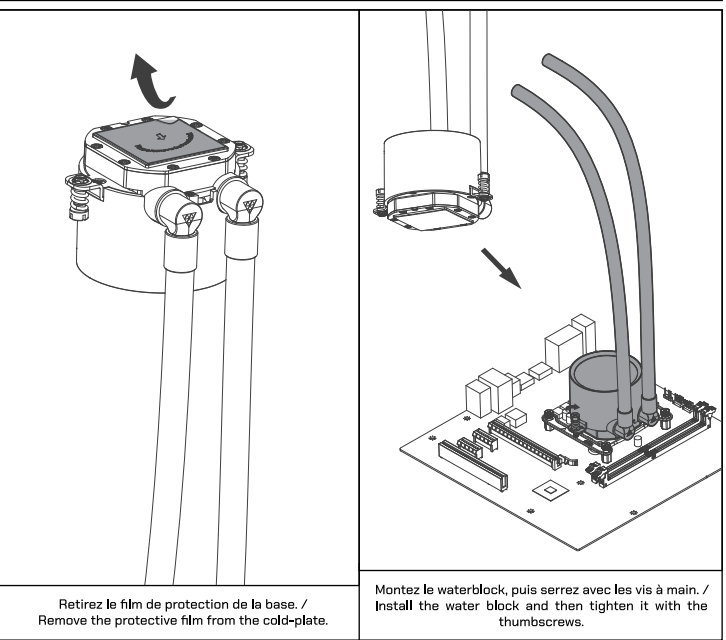


INTEL & AMD APPLICATION DE LA PÂTE THERMIQUE /  
THERMAL PASTE APPLICATION



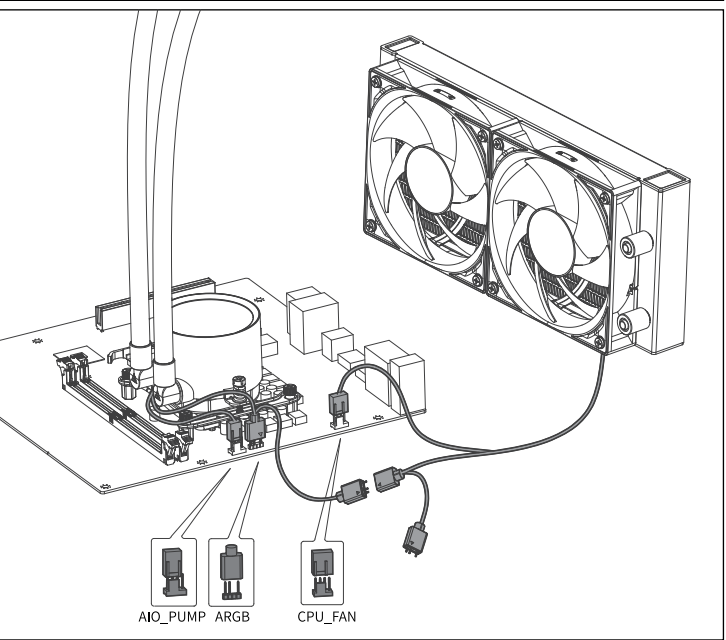
Appliquez la pâte thermique uniformément sur la surface du processeur. / Apply the thermal paste evenly on the CPU surface.

INTEL & AMD INSTALLATION DU WATERBLOCK /  
WATERBLOCK INSTALLATION

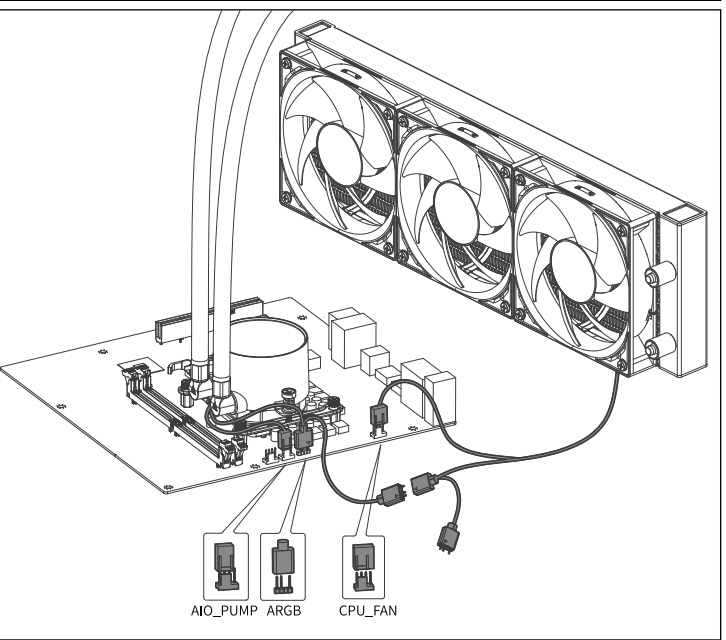


Retirez le film de protection de la base. / Remove the protective film from the cold-plate.  
Montez le waterblock, puis serrez avec les vis à main. / Install the water block and then tighten it with the thumbscrews.

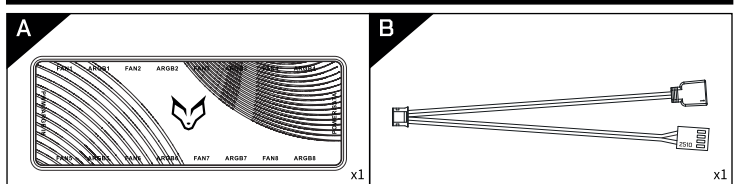
GX240 CONNEXION À LA CARTE MÈRE /  
CONNECTION TO THE MOTHERBOARD



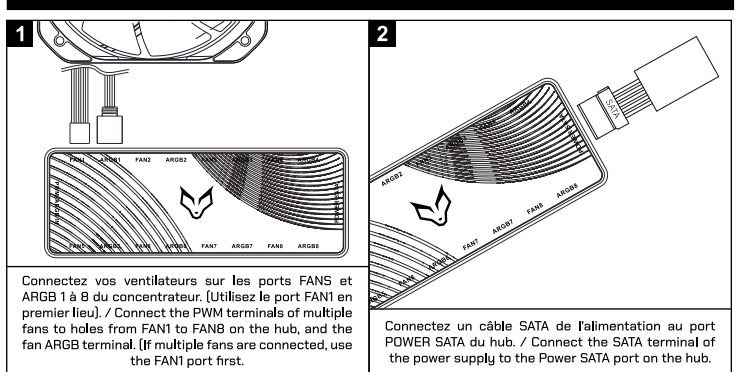
GX360 CONNEXION À LA CARTE MÈRE /  
CONNECTION TO THE MOTHERBOARD



HUB PWM / ARGB / ALIMENTATION  
PWM / ARGB / POWER SUPPLY HUB

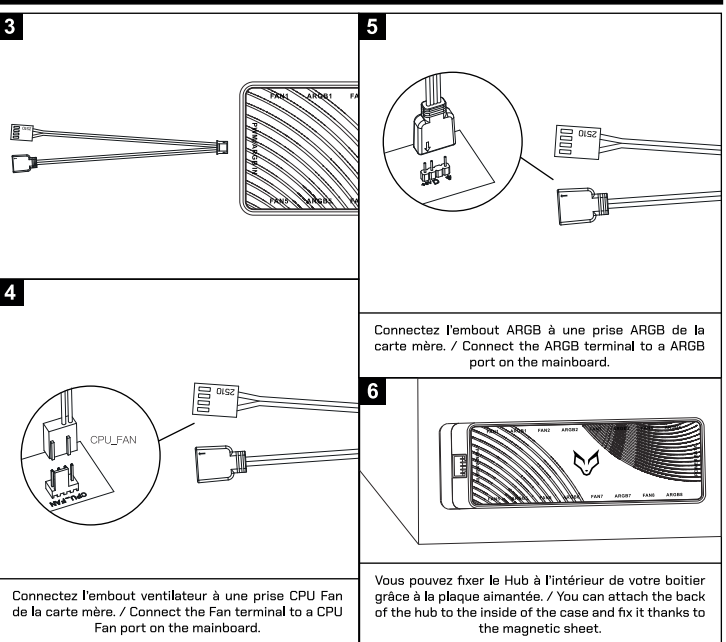


PROCÉDURE D'INSTALLATION /  
INSTALLATION PROCEDURE



Connectez vos ventilateurs sur les ports FANS et ARGB 1 à 8 du concentrateur. (Utilisez le port FAN1 en premier lieu). / Connect the PWM terminals of multiple fans to holes from FAN1 to FAN8 on the hub, and the fan ARGB terminal. (If multiple fans are connected, use the FAN1 port first).

INSTALLATION DE LA CONNECTIQUE CARTE MÈRE  
DU HUB / MOTHERBOARD CONNECTION TO THE HUB



Connectez l'embout ARGB à une prise ARGB de la carte mère. / Connect the ARGB terminal to a ARGB port on the mainboard.  
Connectez l'embout ventilateur à une prise CPU Fan de la carte mère. / Connect the Fan terminal to a CPU Fan port on the mainboard.  
Vous pouvez fixer le Hub à l'intérieur de votre boîtier grâce à la plaque aimantée. / You can attach the back of the hub to the inside of the case and fix it thanks to the magnetic sheet.

FOX SPIRIT

Précautions d'usage :

- Avant d'utiliser le produit, lisez attentivement et intégralement la présente notice.
- Il est recommandé de monter le radiateur à l'extérieur du boîtier du PC.
- Veuillez vérifier que l'espace disponible au sein du boîtier est suffisant pour installer le ventilateur et qu'il n'existe aucun problème de compatibilité ou d'espace avec les autres composants.
- Éviter le contact avec la peau, les muqueuses et les yeux. Ne pas ingérer. En cas d'ingestion, consulter un médecin de toute urgence.
- Conservez le produit, ses accessoires et les éléments d'emballage hors de portée des enfants et des animaux afin d'éviter tout risque d'accident, d'ingestion ou d'étouffement.
- Pendant le transport du système, il est recommandé de retirer le ventilateur de processeur. Fox Spirit ne saurait être tenu pour responsable de tout dommage causé par une pression excessive pouvant s'exercer durant le transport.
- Conserver au sec, éviter la poussière, l'humidité et les températures extrêmes afin d'éviter tout dommage, corrosion ou déformation.
- Tenir à l'écart des sources d'interférences électromagnétiques. N'exposez pas ce produit à des micro-ondes ou à la lumière directe du soleil.
- Nettoyer uniquement avec un chiffon sec. Ne pas utiliser de solvants de nettoyage ou d'abrasifs.
- Débranchez le produit en cas de problème.
- N'essayez pas de réparer ce produit vous-même.
- La marque décline toute responsabilité en cas de dommage résultant d'une mauvaise utilisation du produit ou de ses accessoires.

Pour tout incident rencontré avec ce matériel, nous vous invitons à prendre contact avec le service client FOX SPIRIT : [support@fox-spirit.com](mailto:support@fox-spirit.com)

FOX SPIRIT  
2 rue des Erables  
69760 Limonest, France

Fabriqué en RPC

FOX SPIRIT

Precautions :

- Before using the product, carefully and fully read this manual.
- It is recommended to assemble the watercooling kit outside of the PC case.
- Please ensure that there is enough space within the case to install the kit and that there are no compatibility or space issues with other components.
- Avoid contact with thermal paste on the skin, mucous membranes, and eyes. Do not ingest. In case of ingestion, seek medical attention immediately.
- Keep the product, its accessories, and packaging out of the reach of children and pets to prevent any risk of accident, ingestion, or choking.
- During system transport, it is recommended to remove the kit. Fox Spirit is not responsible for any damage caused by excessive pressure during transport.
- Store in a dry place, away from dust, moisture, and extreme temperatures to avoid any damage, corrosion, or deformation.
- Keep away from sources of electromagnetic interference. Do not expose this product to microwaves or direct sunlight.
- Clean only with a dry cloth. Do not use cleaning solvents or abrasives.
- Unplug the product in case of issues.
- Do not attempt to repair the product yourself.
- The brand disclaims any responsibility for damage resulting from improper use of the product or its accessories.

Should there be a problem with this device, please contact FOX SPIRIT's After-Sales department : [support@fox-spirit.com](mailto:support@fox-spirit.com)

FOX SPIRIT  
2 rue des Erables  
69760 Limonest, France

Made in the RPC