



FOX SPIRIT

FOX SPIRIT HG

BLOCS D'ALIMENTATION ATX 3.1
HG 650 / HG 750 / HG 850 / HG 1000



GUIDE D'INSTALLATION

PRÉFACE

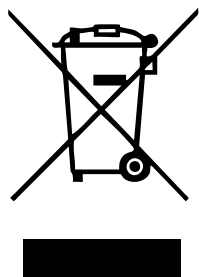
Tout a été mis en œuvre pour que les informations contenues dans ce manuel soient exactes. Néanmoins, le fabricant et le distributeur de ce produit ne sauraient être tenus responsables de toute erreur ou omission dans ce manuel, ou de l'utilisation des informations contenues dans celui-ci. Veuillez conserver ce manuel durant toute la durée de vie de votre produit.

Félicitations pour votre achat !

CONTENU DE L'EMBALLAGE

- Bloc d'alimentation FOX SPIRIT série HG
- Pack de câbles modulaires
- Cordon d'alimentation secteur
- Vis de montage

Information de recyclage



Cet appareil est marqué du symbole du tri sélectif relatif aux déchets d'équipements électriques et électroniques (DEEE). Il ne doit donc pas être jeté avec les ordures ménagères. En vue de son recyclage, il doit être apporté à un point de collecte approprié (déchetterie...) ou chez un distributeur sur le principe du « 1 pour 1 ». Les produits électroniques n'ayant pas fait l'objet de tri sélectif, sont potentiellement dangereux pour l'environnement et la santé humaine.

Déclaration de conformité CE



Produit conforme à la réglementation en vigueur sur le territoire Européen, aux spécifications des directives EMC 2014/30/EU et directives LVD 2014/35/EU sur les basses tensions.

SPECIFICATIONS ÉLECTRIQUES

Les alimentations Fox Spirit HG sont compatibles ATX 3.1 / PCIe 5.1 grâce à leur connecteur 12V-6X2 et peuvent également fonctionner en mode ATX 2.0 en utilisant les connecteurs PCIe 6+2 fournis.

FOX SPIRIT HG650		
Entrée AC / AC INPUT		
Tension / Voltage	100-240 VAC	
Courant / Current	8-4 A	
Fréquence / Frequency	50-60 Hz	
sortie DC / DC Output	Courant Max. Max. CURRENT	PUISSANCE Max. Max. POWER
+3.3 V	20 A	120 W
+5 V	20 A	
+12 V	54.2 A	650 W
-12 V	0.3 A	
+5 VSB	3 A	
Puissance totale / Total power	650 W	

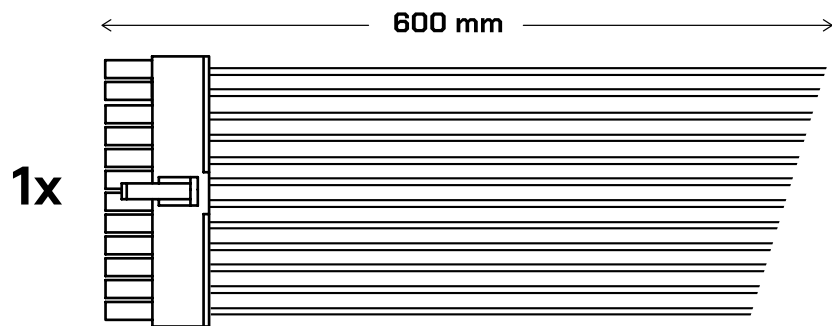
FOX SPIRIT HG750		
Entrée AC / AC INPUT		
Tension / Voltage	100-240 VAC	
Courant / Current	10-5 A	
Fréquence / Frequency	50-60 Hz	
sortie DC / DC Output	Courant Max. Max. CURRENT	PUISSANCE Max. Max. POWER
+3.3 V	20 A	120 W
+5 V	20 A	
+12 V	62.5 A	750 W
-12 V	0.3 A	
+5 VSB	3 A	
Puissance totale / Total power	750 W	

FOX SPIRIT HG850		
Entrée AC / AC INPUT		
Tension / Voltage	100-240 VAC	
Courant / Current	10-5 A	
Fréquence / Frequency	50-60 Hz	
sortie DC / DC Output	Courant Max. Max. CURRENT	PUISSANCE Max. Max. POWER
+3.3 V	20 A	120 W
+5 V	20 A	
+12 V	70.8 A	850 W
-12 V	0.3 A	
+5 VSB	3 A	
Puissance totale / Total power	850 W	

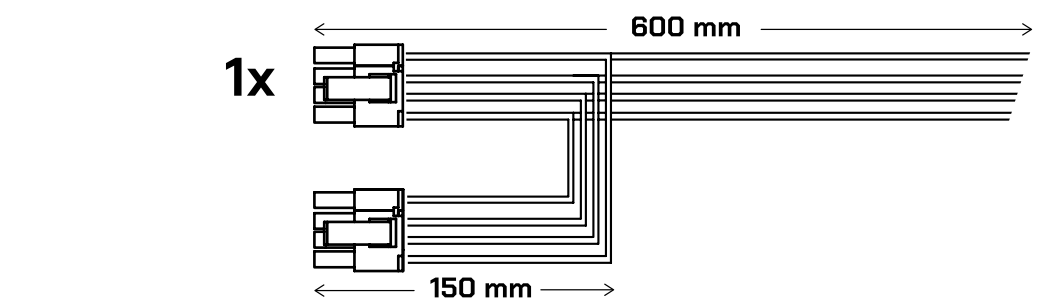
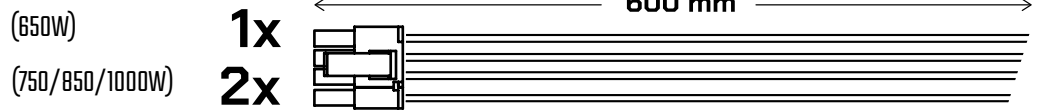
FOX SPIRIT HG1000		
Entrée AC / AC INPUT		
Tension / Voltage	100-240 VAC	
Courant / Current	12-6 A	
Fréquence / Frequency	50-60 Hz	
sortie DC / DC Output	Courant Max. Max. CURRENT	PUISSANCE Max. Max. POWER
+3.3 V	22 A	120 W
+5 V	22 A	
+12 V	83.3 A	1000 W
-12 V	0.3 A	
+5 VSB	3 A	
Puissance totale / Total power	1000 W	

CONNECTEURS D'ALIMENTATION

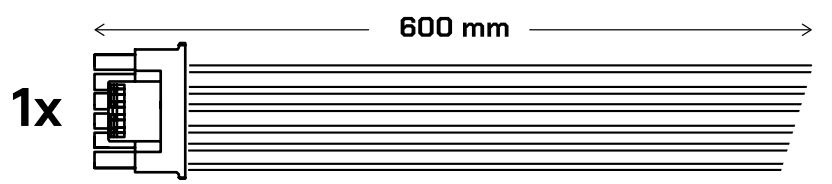
CARTE MÈRE (24)



PCIe (6+2)



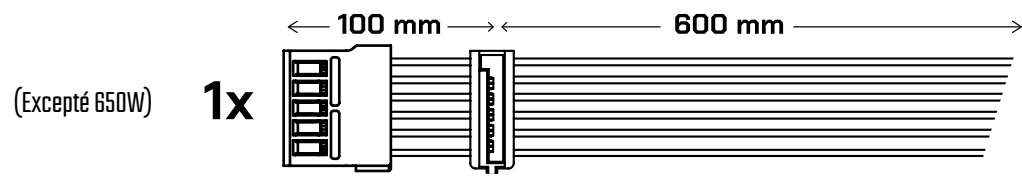
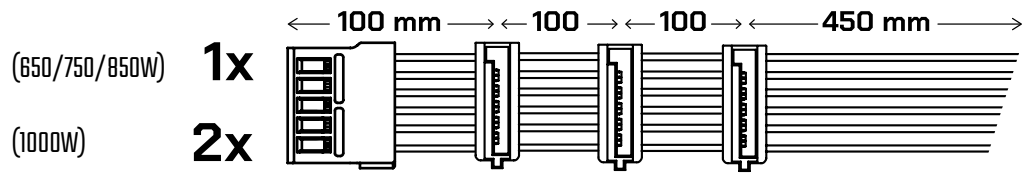
PCIe 5 / 12V-2x6 (12+4)



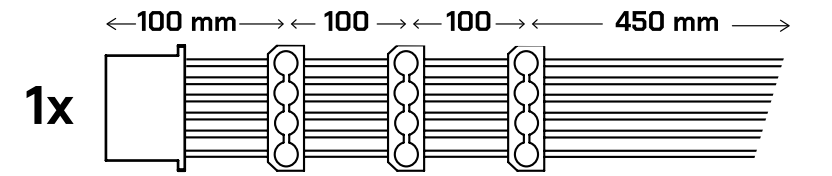
CPU / EPS (4+4)



SATA



PATA (MOLEX)



1 / INSTALLATION

Avant de procéder à l'installation, veuillez lire le manuel en entier.

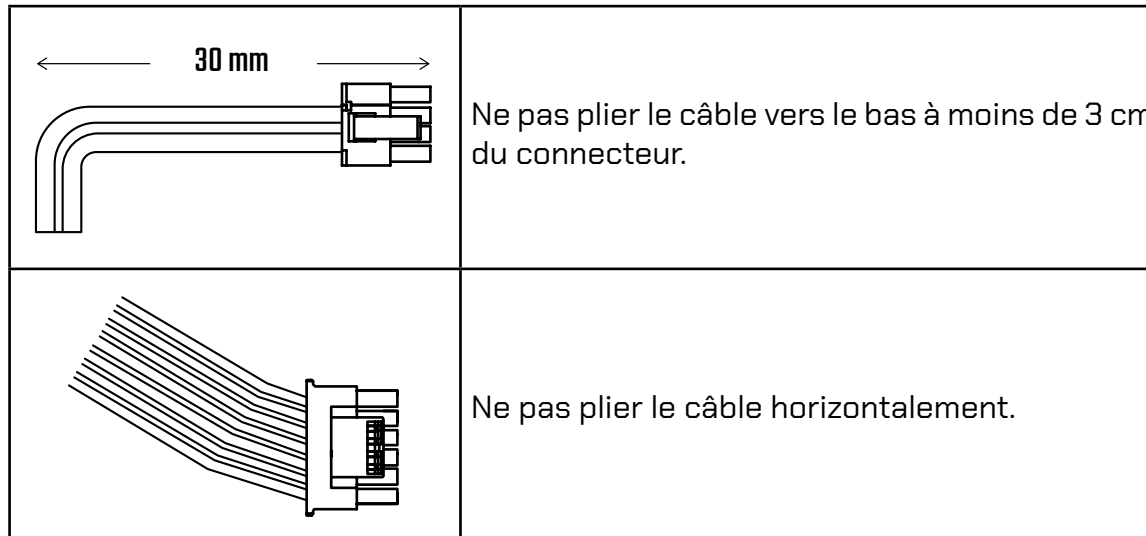
Étape A : Construction d'un tout nouveau système

[Si vous remplacez votre bloc d'alimentation actuel, veuillez-vous rendre à l'étape B].

Vous aurez besoin d'un tournevis pour effectuer l'installation de votre bloc d'alimentation. Utilisez exclusivement les vis fournies.

- 1 Veuillez-vous assurer que le bloc d'alimentation FOX SPIRIT ne soit pas connecté à un cordon d'alimentation.
 - 2 Suivez les indications du manuel de votre châssis et installez le bloc d'alimentation FOX SPIRIT à l'aide des vis fournies. Veuillez à n'exercer aucune pression excessive.
 - 3 Branchez les connecteurs d'alimentation à votre carte mère, à votre carte graphique (si nécessaire) et aux appareils périphériques. **NE PAS** forcer pour insérer les connecteurs. Les connecteurs possèdent des détrompeurs et ne peuvent être installés que dans un seul sens. Assurez-vous que tous les câbles et fils sont correctement et entièrement enfichés.
- Branchez le connecteur de l'alimentation principale à 24 broches à votre carte mère.
 - Connectez le câble CPU 8 [4+4] broches à la carte mère.
 - Branchez-le(s) connecteur(s) de puissance PCIe +12V à la carte graphique. Si nécessaire, veuillez consulter le manuel de votre carte graphique pour plus de détails. Si votre carte graphique prend en charge le câble PCIe 5.1 [12V-6X2], veuillez connecter le câble correspondant directement à la prise.

Précautions d'emploi concernant le câble PCIe 5.1 / 12V-6X2



- Connectez les câbles périphériques et les câbles SATA aux prises appropriées.

- Fermez le boîtier de votre ordinateur, branchez la fiche d'alimentation au bloc d'alimentation, puis réglez le commutateur « I/O » du bloc d'alimentation en position « I ».

Étape B : Remplacement du bloc d'alimentation actuel

- 1** Débranchez votre ordinateur de la prise secteur. Assurez-vous que le système est **ÉTEINT**. Le cas échéant, mettez le bouton du bloc d'alimentation en position «O» [éteint].
- 2** Ouvrez le boîtier de l'ordinateur et le cas échéant, reportez-vous au manuel d'utilisation du fabricant de votre PC.
- 3** Débranchez soigneusement tous les câbles d'alimentation du bloc d'alimentation au niveau de la carte mère et de tous les périphériques.
- 4** Dévissez les vis de fixation du bloc d'alimentation du panneau arrière du boîtier de l'ordinateur.
- 5** Retirez délicatement le bloc d'alimentation de l'ordinateur.
- 6** Poursuivez à l'étape A.

Félicitations ! Vous avez terminé l'installation du bloc d'alimentation FOX SPIRIT et votre système est prêt !

2 / AVERTISSEMENTS

Ce bloc d'alimentation contient des tensions élevées et dangereuses. **NE PAS** ouvrir le couvercle du boîtier du bloc d'alimentation. La garantie est annulée à partir du moment où ce couvercle est enlevé. Le couvercle du bloc d'alimentation ne doit être ouvert que par un professionnel agréé.

- Veuillez garder le bloc d'alimentation à distance de l'humidité et opérez-le dans un environnement correct conseillé. [Température de fonctionnement : 0 à 50°C ; humidité relative : jusqu'à 85%]
- **NE PAS** introduire d'objets dans la grille du ventilateur ni dans la zone de ventilation du bloc d'alimentation.
- **NE PAS** placer d'objets en face du ventilateur ni dans la zone de ventilation du bloc d'alimentation, qui puisse entraver ou restreindre la circulation d'air.
- Utilisez **UNIQUEMENT** les câbles modulaires FOX SPIRIT fournis avec le bloc d'alimentation. Utiliser des câbles d'alimentation d'une autre marque ou les câbles d'une gamme d'alimentations plus ancienne peut entraîner des défaillances.
- Le bloc d'alimentation est destiné à être intégré dans un système informatique et n'est pas destiné à un usage externe ou à l'extérieur.

3 / AUTO-DÉPANNAGE

Si le bloc d'alimentation ne fonctionne pas correctement, veuillez vérifier les éléments qui suivent avant de demander un retour pour réparation :

- 1 La fiche électrique est-elle correctement branchée dans la prise électrique et dans l'entrée CA du bloc d'alimentation ?
- 2 Assurez-vous que le commutateur « I/O » sur le bloc d'alimentation est en position « I ».
- 3 Vérifiez que tous les connecteurs d'alimentation sont correctement branchés sur tous les appareils.
- 4 Veuillez éteindre et allumer plusieurs fois le bloc d'alimentation à l'aide du commutateur I/O avec au moins 5 secondes de délai d'arrêt avant de réinitialiser l'unité du bloc d'alimentation.



Si un problème persiste, nous vous invitons à prendre contact avec le service **SAV FOX SPIRIT** : support@fox-spirit.com