

ASUS

**PRIME
H810M-A WIFI /
PRIME H810M-A**

Carte mère

Copyright © 2024 ASUSTeK COMPUTER INC. Tous droits réservés.

Aucun extrait de ce manuel, incluant les produits et logiciels qui y sont décrits, ne peut être reproduit, transmis, transcrit, stocké dans un système de restitution, ou traduit dans quelque langue que ce soit sous quelque forme ou quelque moyen que ce soit, à l'exception de la documentation conservée par l'acheteur dans un but de sauvegarde, sans la permission écrite expresse de ASUSTeK COMPUTER INC. ("ASUS").

La garantie sur le produit ou le service ne sera pas prolongée si (1) le produit est réparé, modifié ou altéré, à moins que cette réparation, modification ou altération ne soit autorisée par écrit par ASUS ; ou (2) si le numéro de série du produit est dégradé ou manquant.

ASUS fournit ce manuel "en l'état" sans garantie d'aucune sorte, explicite ou implicite, y compris, mais non limité aux garanties implicites ou aux conditions de commerciabilité ou d'adéquation à un but particulier. En aucun cas ASUS, ses directeurs, ses cadres, ses employés ou ses agents ne peuvent être tenus responsables des dégâts indirects, spéciaux, accidentels ou consécutifs (y compris les dégâts pour manque à gagner, pertes de profits, perte de jouissance ou de données, interruption professionnelle ou assimilé), même si ASUS a été prévenu de la possibilité de tels dégâts découlant de tout défaut ou erreur dans le présent manuel ou produit.

Les spécifications et les informations contenues dans ce manuel sont fournies à titre indicatif seulement et sont sujettes à des modifications sans préavis, et ne doivent pas être interprétées comme un engagement de la part d'ASUS. ASUS n'est en aucun cas responsable d'éventuelles erreurs ou inexactitudes présentes dans ce manuel, y compris les produits et les logiciels qui y sont décrits.

Les noms des produits et des sociétés qui apparaissent dans le présent manuel peuvent être, ou non, des marques commerciales déposées, ou sujets à copyrights pour leurs sociétés respectives, et ne sont utilisés qu'à des fins d'identification ou d'explication, et au seul bénéfice des propriétaires, sans volonté d'infraction.

Table des matières

Consignes de sécurité	iv
À propos de ce manuel	vi
Contenu de la boîte	viii
Résumé des caractéristiques de la PRIME H810M-A WIFI / PRIME H810M-A	ix

Chapitre 1 : Introduction au produit

1.1	Avant de commencer	1-1
1.2	Schéma de la carte mère	1-2
1.2.1	Contenu du schéma	1-2
1.2.2	Connecteurs arrières	1-7
1.2.3	Témoins des ports réseau	1-8
1.2.4	Connexions audio	1-8
1.3	Installer le processeur	1-9
1.4	Installer un module de mémoire.....	1-11
1.5	Installation de l'antenne Wi-Fi amovible (sur certains modèles)	1-13

Chapitre 2 : Informations BIOS

2.1	Présentation du BIOS UEFI	2-1
2.2	ASUS EZ Flash.....	2-2
2.3	ASUS CrashFree BIOS 3	2-3

Annexes

Mentions générales.....	A-1
Avis concernant le modèle avec Wi-Fi	A-3
Garantie	A-5
Informations de contact ASUS	A-6
Service et assistance	A-6
Enregistrer le produit.....	A-6

Consignes de sécurité

Sécurité électrique

- Pour éviter tout risque de choc électrique, débranchez le câble d'alimentation de la prise électrique avant de toucher au système.
- Lors de l'ajout ou du retrait de composants, vérifiez que les câbles d'alimentation sont débranchés avant de brancher d'autres câbles. Si possible, déconnectez tous les câbles d'alimentation du système avant d'y installer un périphérique.
- Avant de connecter ou de déconnecter les câbles de la carte mère, vérifiez que tous les câbles d'alimentation sont bien débranchés.
- Demandez l'assistance d'un professionnel avant d'utiliser un adaptateur ou une rallonge. Ces appareils risquent d'interrompre le circuit de terre.
- Vérifiez que votre alimentation fournit une tension électrique adaptée à votre pays. Si vous n'êtes pas certain du type de voltage disponible dans votre région/pays, contactez votre fournisseur électrique local.
- Si le bloc d'alimentation est endommagé, n'essayez pas de le réparer vous-même. Contactez un technicien qualifié ou votre revendeur.

Sécurité de fonctionnement

- Avant d'installer la carte mère et d'y ajouter des périphériques, lisez attentivement tous les manuels fournis.
- Avant d'utiliser le produit, vérifiez que tous les câbles sont bien branchés et que les câbles d'alimentation ne sont pas endommagés. Si vous relevez le moindre dommage, contactez votre revendeur immédiatement.
- Pour éviter les court-circuits, gardez les clips, les vis et les agrafes loin des connecteurs, des slots, des interfaces de connexion et de la circuiterie.
- Évitez la poussière, l'humidité et les températures extrêmes. Ne placez pas le produit dans une zone susceptible de devenir humide.
- Placez le produit sur une surface stable.
- Si vous rencontrez des problèmes techniques avec votre produit, contactez un technicien qualifié ou votre revendeur.
- Votre carte mère doit être utilisée dans un environnement dont la température ambiante est comprise entre 10°C et 35°C.

Informations sur la sécurité des piles bouton

1. Retirez et recyclez ou jetez immédiatement les piles usagées conformément aux réglementations locales et gardez-les hors de portée des enfants. N'incinerez pas et ne jetez pas les piles avec les ordures ménagères.
2. En cas d'ingestion ou d'insertion dans une partie du corps, appelez un centre antipoison local pour obtenir des informations sur le traitement. Même les piles usagées peuvent causer des blessures graves ou la mort.
3. Ce produit utilise des piles CR2032 avec une tension nominale de 3V.
4. N'essayez pas de recharger des piles non rechargeables.
5. Ne forcez pas la décharge, ne la rechargez pas, ne la démontez pas, ne chauffez pas au-dessus de la température nominale spécifiée par le fabricant de la batterie et ne l'incinerez pas. Cela pourrait entraîner des blessures ou des brûlures chimiques causées par l'évacuation, les fuites ou l'explosion.
6. Ce produit contient des batteries non remplaçables.

⚠ AVERTISSEMENT	
<ul style="list-style-type: none">• RISQUE D'INGESTION: Ce produit contient une pile bouton.• La MORT ou des blessures graves peuvent survenir en cas d'ingestion.• Une pile bouton avalée peut causer des brûlures chimiques internes en 2 heures.• GARDEZ les piles neuves et usagées HORS DE PORTÉE des ENFANTS.• Consultez immédiatement un médecin si vous soupçonnez qu'une pile a été avalée ou insérée dans toute partie du corps.	

À propos de ce manuel

Ce manuel de l'utilisateur contient les informations dont vous aurez besoin pour installer et configurer la carte mère.

Organisation du manuel

Ce manuel contient les parties suivantes :

- **Chapitre 1 : Introduction au produit**
Ce chapitre décrit les fonctionnalités de la carte mère et comprend des descriptions pour chaque partie de la carte mère.
- **Chapitre 2 : Informations BIOS**
Ce chapitre explique comment accéder au BIOS et mettre à jour le BIOS grâce à l'utilitaire EZ Flash.

Où trouver plus d'informations ?

Consultez les sources suivantes pour plus d'informations ou pour la mise à jour du produit et des logiciels.

1. Site Web ASUS

Le site web d'ASUS (www.asus.com) contient des informations complètes et à jour sur les produits ASUS et sur les logiciels afférents.

2. Documentation optionnelle

Le contenu livré avec votre produit peut inclure de la documentation optionnelle, telle que des cartes de garantie, qui peut avoir été ajoutée par votre revendeur. Ces documents ne font pas partie du contenu standard.

3. Guide d'installation pour carte mère

Visitez <https://www.asus.com/fr/support> pour plus d'informations sur le guide d'installation de la carte mère.



4. FAQ des pilotes et utilitaires

Visitez <https://www.asus.com/fr/support> pour plus d'informations sur le téléchargement et l'installation des pilotes et utilitaires de votre carte mère.



Conventions utilisées dans ce manuel

Pour être sûr d'effectuer certaines tâches correctement, veuillez prêter attention aux remarques suivantes.

ATTENTION	Ces informations vous permettront d'éviter d'endommager les composants ou de vous blesser lors de la réalisation d'une tâche.
IMPORTANT	Instructions que vous DEVEZ suivre pour mener une tâche à bien.
REMARQUE :	Astuces et informations pratiques pour vous aider à mener une tâche à bien.

Contenu de la boîte

Vérifiez la présence des éléments suivants dans l'emballage de votre carte mère.

Carte mère	1 x Carte mère PRIME H810M-A WIFI OU 1 x Carte mère PRIME H810M-A
Câbles	2 x Câbles SATA 6 Gb/s
Divers	1 x Antennes Wi-Fi amovibles ASUS (uniquement pour PRIME H810M-A WIFI) 1 x Cache E/S 1 x Kit de vis pour SSD M.2
Documentation	1 x Guide de démarrage rapide

REMARQUE :

- Si l'un des éléments ci-dessus est endommagé ou manquant, veuillez contacter votre revendeur.
 - Les éléments non répertoriés dans la liste du contenu de la boîte ci-dessus sont vendus séparément et ne sont pas fournis avec votre carte mère.
-

Résumé des caractéristiques de la PRIME H810M-A WIFI / PRIME H810M-A

Processeur	<p>Prise en charge des processeurs Intel® Core™ Ultra (série 2), LGA1851</p> <p>Prise en charge des technologies Intel® Turbo Boost 2.0 et Intel® Turbo Boost Max 3.0**</p> <p>* Rendez-vous sur le site https://www.asus.com/support/download-center/ pour consulter la liste des processeurs compatibles avec cette carte mère.</p> <p>** La prise en charge de la technologie Intel® Turbo Max 3.0 varie en fonction du modèle de processeur utilisé.</p>
Chipset	Chipset Intel® H810
Mémoire	<p>2 x Slots DIMM pour un maximum de 96 Go de mémoire DDR5</p> <p>Prend en charge les modules de mémoire CUDIMM (non-ECC, unbuffered, synchronisé) jusqu'à 6400+ MT/s (OC)*.</p> <p>Architecture mémoire Dual-Channel (bi-canal)</p> <p>DIMM Fit</p> <p>Compatible avec la technologie Intel® Extreme Memory Profile (XMP)</p> <p>Profil de mémoire améliorée ASUS (AEMP II)</p> <p>* Le type de mémoire, la fréquence de fonctionnement et le nombre de modules DRAM pris en charge dépendent du type de processeur et de la configuration de la mémoire. Pour plus d'informations, consultez l'onglet Processeur/Mémoire de la page d'information du produit ou visitez : https://www.asus.com/fr/support/download-center/. Des ajustements seront effectués en fonction des spécifications des modules de mémoire produits en série et disponibles sur le marché.</p> <p>** La mémoire DDR5 Non-ECC et unbuffered prend en charge la fonction On-Die ECC.</p>
Unité graphique	<p>1 x Port DisplayPort**</p> <p>1 x Port HDMI™ ***</p> <p>* Les caractéristiques de l'unité graphique varie en fonction du modèle de processeur utilisé. Consultez le site www.intel.com pour obtenir des mises à jour.</p> <p>** Prend en charge la résolution 4K@60Hz comme défini dans les spécifications DisplayPort 1.4.</p> <p>*** Prend en charge la résolution 4K@60Hz comme défini dans les spécifications HDMI™ 2.1.</p> <p>**** La résolution maximale varie en fonction de la résolution prise en charge par le processeur ou la carte graphique utilisée.</p>
Slots d'extension	<p>Processeur Intel® Core™ Ultra (série 2)</p> <p>1 x Slot PCIe 4.0 x16</p> <p>Chipset Intel® H810</p> <p>1 x Slot PCIe 4.0 x1</p> <p>* Afin de garantir la compatibilité de l'appareil installé, veuillez consulter https://www.asus.com/support/download-center/ pour obtenir la liste des périphériques pris en charge.</p>
Stockage	<p>2 x Slots M.2 et 4 x Ports SATA 6 Gb/s</p> <p>Chipset Intel® H810</p> <p>Slot M.2_1 pour lecteurs M Key 2280 (Mode PCIe 4.0 x4)</p> <p>Slot M.2_2 pour lecteurs M Key 2242/2260/2280 (Mode PCIe 4.0 x2)</p> <p>4 x Connecteurs SATA 6.0 Gb/s</p>
Ethernet	<p>1 x Port Ethernet Intel® 1Gb</p> <p>ASUS LANGuard</p> <p>* Avec le contrôleur réseau Intel® I219V, le réveil par appel réseau n'est pas pris en charge lors d'une transition du système de l'état S5 à l'état G3.</p>
Wi-Fi et Bluetooth®	<p>Wi-Fi 6 (uniquement pour PRIME H810M-A WIFI)</p> <p>Prise en charge des bandes de fréquence 2,4/5 GHz</p> <p>Bluetooth® v5.3*</p> <p>* La version du Bluetooth peut varier, veuillez consulter le site web du fabricant du module WiFi pour consulter les dernières spécifications.</p>

(continue à la page suivante)

Résumé des caractéristiques de la PRIME H810M-A WIFI / PRIME H810M-A

<p>USB</p>	<p>USB sur panneau E/S arrière (6 ports au total) 2 x Ports USB 10 Gb/s (2 x Type-A) 4 x Ports USB 2.0 (4 x Type-A)</p> <p>USB en façade (5 ports au total) 1 x Connecteur USB 5 Gb/s (compatible USB Type-C®)* 1 x Connecteur USB 5 Gb/s (pour 2 ports USB 5 Gb/s supplémentaires) 1 x Connecteur USB 2.0 (pour 2 ports USB 2.0 supplémentaires)</p> <p>* Sortie d'alimentation USB Type-C® : 5V/3A max. ** Les ports USB_E1, USB_E2, USB_E3 et USB_E4 partagent leur bande passante.</p>
<p>Audio</p>	<p>CODEC HD Audio Realtek® 7.1 Surround*</p> <ul style="list-style-type: none"> - Prise en charge de la détection et de la réaffectation (en façade uniquement) des prises audio ainsi que de la multidiffusion des flux audio - Prend en charge jusqu'à 24 bits / 192 kHz <p>Fonctionnalités audio</p> <ul style="list-style-type: none"> - Blindage audio - Condensateurs audio de haute qualité - Circuit imprimé audio dédié <p>* Pour utiliser la sortie audio Surround 7.1, veuillez utiliser un châssis doté d'un module HD Audio sur le panneau avant.</p>
<p>Interfaces de connexion arrières</p>	<p>2 x Ports USB 10 Gb/s (2 x Type-A) 4 x Ports USB 2.0 (4 x Type-A) 1 x Port DisplayPort 1 x Port HDMI™ 1 x Module Wi-Fi (uniquement pour PRIME H810M-A WIFI) 1 x Slot M.2 vertical (E Key) (uniquement pour PRIME H810M-A) 1 x Port Ethernet Intel® 1Gb 3 x Prises audio 1 x Port souris + clavier PS/2</p>
<p>Interfaces de connexion internes</p>	<p>Ventilateurs et refroidissement</p> <p>1 x Connecteur pour ventilateur du processeur à 4 broches 2 x Connecteurs pour ventilateur du châssis à 4 broches</p> <p>Alimentation</p> <p>1 x Connecteur d'alimentation principale (24 broches) 1 x Connecteur d'alimentation 12V (8 broches)</p> <p>Stockage</p> <p>2 x Slots M.2 (M Key) 4 x Connecteurs SATA 6.0 Gb/s</p> <p>USB</p> <p>1 x Connecteur USB 5 Gb/s (compatible USB Type-C®) 1 x Connecteur USB 5 Gb/s (pour 2 ports USB 5 Gb/s supplémentaires) 1 x Connecteur USB 2.0 (pour 2 ports USB 2.0 supplémentaires)</p>

(continue à la page suivante)

Résumé des caractéristiques de la PRIME H810M-A WIFI / PRIME H810M-A

<p>Interfaces de connexion internes</p>	<p>Divers</p> <ul style="list-style-type: none"> 3 x Connecteurs adressables Gen2 1 x Cavalier Clear CMOS 1 x Connecteur pour port série (COM) 1 x Connecteur pour port audio en façade (F_AUDIO) 1 x Port de sortie S/PDIF 1 x Connecteur SPI TPM (14-1 broches) 1 x Connecteur (10-1 broches) pour panneau système avant
<p>Fonctionnalités spéciales</p>	<p>ASUS 5X PROTECTION III</p> <ul style="list-style-type: none"> - DIGI+ VRM - LANGuard - Protection contre les surtensions - SafeSlot Core+ - Interface E/S arrière en acier inoxydable <p>ASUS Q-Design</p> <ul style="list-style-type: none"> - Q-DIMM - Q-Dashboard - Q-LED Core - Q-Slot <p>Solution de dissipation thermique ASUS</p> <ul style="list-style-type: none"> - Dissipateur thermique VRM <p>Aura Sync</p> <ul style="list-style-type: none"> - Connecteurs Gen2 adressables
<p>Fonctionnalités logicielles</p>	<p>Logiciels ASUS exclusifs :</p> <ul style="list-style-type: none"> Armoury Crate - Aura Creator - Aura Sync - Fan Xpert 2+ - Éco. d'énergie ASUS DriverHub ASUS GlideX (uniquement pour PRIME H810M-A WIFI) ASUS CPU-Z Norton 360 Deluxe (essai gratuit de 60 jours) WinRAR (essai gratuit de 40 jours)

(continue à la page suivante)

Résumé des caractéristiques de la PRIME H810M-A WIFI / PRIME H810M-A

Fonctionnalités logicielles	BIOS UEFI ASUS EZ DIY - ASUS CrashFree BIOS 3 - ASUS EZ Flash - ASUS UEFI BIOS (EZ Mode) - ASUS MyHotkey
BIOS	Mémoire Flash 256 Mo (128+128), BIOS UEFI AMI
Nom de fichier du BIOS (.CAP)	PRIME H810M-A WIFI : A5636.CAP PRIME H810M-A : A5637.CAP
Gérabilité réseau	WOL par PME, PXE
Système d'exploitation	Windows 11 (22H2 et versions ultérieures), Windows 10 64 bits (21H2 et versions ultérieures)
Format	Format Micro-ATX 24,4 cm x 22,2 cm

REMARQUE : Les caractéristiques sont sujettes à modifications sans préavis. Visitez le site internet d'ASUS pour consulter la dernière liste des caractéristiques de cette carte mère.

Introduction au produit

1.1 Avant de commencer

Suivez les précautions ci-dessous avant d'installer la carte mère ou d'en modifier les paramètres.

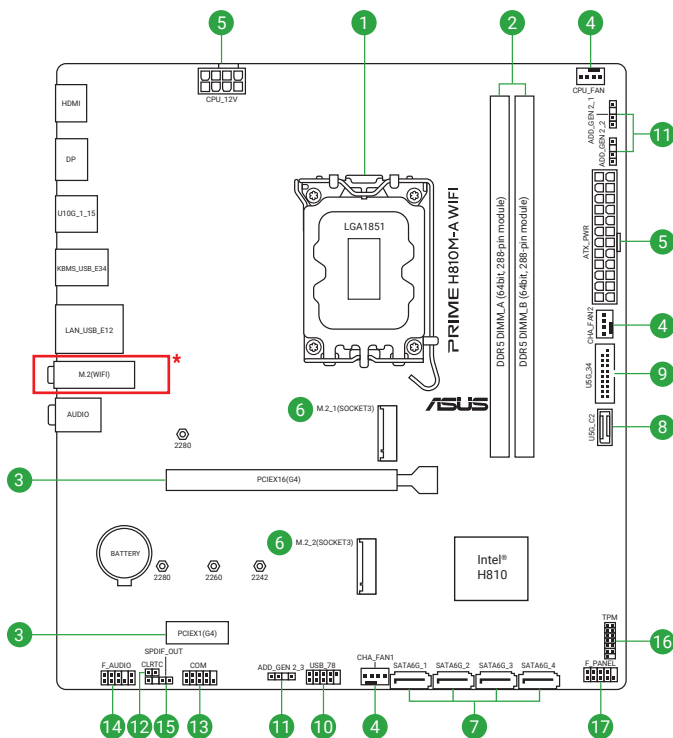
ATTENTION !

- Débranchez le câble d'alimentation de la prise murale avant de toucher les composants.
- Utilisez un bracelet antistatique ou touchez un objet métallique relié au sol (comme l'alimentation) pour vous décharger de toute électricité statique avant de toucher aux composants.
- Tenez les composants par les coins pour éviter de toucher les circuits imprimés.
- Quand vous désinstallez le moindre composant, placez-le sur une surface antistatique ou remettez-le dans son emballage d'origine.
- Avant d'installer ou de désinstaller un composant, assurez-vous que l'alimentation est éteinte et que le câble d'alimentation est bien débranché. Le non-respect de cette précaution peut endommager la carte mère, les périphériques et/ou les composants.

REMARQUE :

- Les définitions des broches dans ce chapitre sont fournies à titre indicatif uniquement. Les noms de broche dépendent de l'emplacement du connecteur/cavalier.
 - Les illustrations de ce chapitre sont fournies à titre indicatif uniquement. Le module Wi-Fi n'est disponible que sur certains modèles.
-

1.2 Schéma de la carte mère



* Le module Wi-Fi n'est disponible que sur certains modèles.

1.2.1 Contenu du schéma

1. Socket du processeur

La carte mère est équipée d'un socket LGA1851 conçu pour l'installation d'un processeur Intel® Core™ Ultra (série 2).

REMARQUE : Pour plus de détails, consultez la section **Installer le processeur**.

2. Slots mémoire (DIMM)

La carte mère est équipée de slots DIMM réservés à l'installation de modules de mémoire DDR5.

REMARQUE : Pour plus de détails, consultez la section **Installer un module de mémoire**.

3. Slots d'extension

Cette carte mère prend en charge une carte graphique PCIe x16 et une carte réseau, carte SCSI PCIe x1, ou toute autre carte conforme aux caractéristiques PCI Express.

4. Connecteurs pour ventilateurs

Les connecteurs pour ventilateurs vous permettent de connecter des ventilateurs afin de refroidir le système.



5. Connecteurs d'alimentation

Les connecteurs d'alimentation vous permettent de connecter la carte mère à une source d'alimentation. Les prises d'alimentation ont été conçues pour être insérées dans un seul sens. Trouvez la bonne orientation et appuyez fermement jusqu'à ce que les fiches soient totalement insérées.

ATTENTION ! Assurez-vous de connecter la prise 8 broches.

REMARQUE :

- Une alimentation plus puissante est recommandée lors de l'utilisation d'un système équipé de plusieurs périphériques. Le système pourrait devenir instable, voire ne plus démarrer du tout, si l'alimentation est inadéquate.
 - Entrée : 100-240V (CA), 6A/3A, 50/60Hz.
-

6. Slots M.2 (M Key)

Les slots M.2 vous permettent d'installer des périphériques M.2, tels que des SSD M.2.

REMARQUE :

Chipset Intel® H810 :

Slot M.2_1 pour lecteurs M Key 2280 (Mode PCIe 4.0 x4)

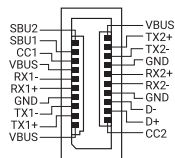
Slot M.2_2 pour lecteurs M Key 2242/2260/2280 (Mode PCIe 4.0 x2)

7. Ports SATA 6 Gb/s

Les ports SATA 6 Gb/s permettent de connecter des périphériques SATA, tels que des lecteurs optiques ou disques durs, par un câble SATA.

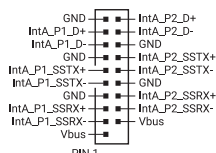
8. Connecteur pour port USB Type-C® 5 Gb/s en façade

Le connecteur USB Type-C® 5 Gb/s permet de connecter un port USB Type-C® 5 Gb/s supplémentaire. Le connecteur USB 5 Gb/s Type-C® fournit un débit allant jusqu'à 5 Gb/s.



9. Connecteur USB 5 Gb/s

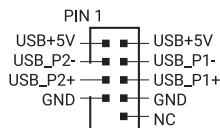
Ce connecteur est dédié à la connexion de ports USB 5 Gb/s supplémentaires. Le connecteur USB 5 Gb/s fournit des vitesses de transfert jusqu'à 5 Gb/s.



10. Connecteur USB 2.0

Ce connecteur est dédié à la connexion de ports USB 2.0 supplémentaires. Les connecteurs USB 2.0 fournissent des vitesses de transfert jusqu'à 480 Mb/s.

ATTENTION ! Ne connectez pas de câble 1394 aux ports USB. Cela pourrait endommager la carte mère !

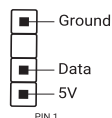


11. Connecteur Gen2 adressable

Ce connecteur est dédié aux bandes LED RGB (ARGB) WS2812B individuellement adressables ou aux bandes LED WS2812B.

ATTENTION ! Avant d'installer ou de désinstaller un composant, assurez-vous que l'alimentation est éteinte et que le câble d'alimentation est bien débranché. Le non-respect de cette précaution peut endommager la carte mère, les périphériques et/ou les composants.

ADD_GEN 2



REMARQUE :

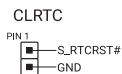
- Le connecteur Gen2 adressable prend en charge les bandes LED RGB adressables (5V/Données/Terre) avec une puissance nominale maximale de 3A (5V). De plus, le connecteur adressable de cette carte mère peut prendre en charge jusqu'à 120 LED par connecteur en mode Gen1, ou un maximum combiné de 500 LED en mode Gen2.
- L'éclairage et les couleurs réels varient en fonction de la bande LED.
- Si votre bande LED ne s'allume pas, vérifiez que la bande LED RGB adressable est connectée dans le bon sens, et que le connecteur 5V est aligné avec l'en-tête 5V de la carte mère.
- La bande LED RGB adressable ne s'allume qu'une fois le système démarré.

12. Cavalier d'effacement de mémoire CMOS (Clear CMOS)

Le cavalier Clear CMOS permet de réinitialiser l'Horloge à temps réel (RTC) dans le CMOS, qui contient la date, l'heure, les mots de passe et les paramètres du système.

Pour effacer la mémoire RTC :

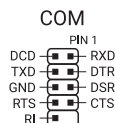
1. Éteignez l'ordinateur et débranchez le cordon d'alimentation.
2. Court-circuitez les broches 1-2 à l'aide d'un objet métallique ou d'un capuchon de cavalier pendant 5 à 10 secondes.
3. Branchez le cordon d'alimentation et démarrez l'ordinateur.
4. Maintenez la touche <Suppr.> du clavier enfoncée lors du démarrage et entrez dans le BIOS pour saisir à nouveau les données.



ATTENTION ! Ne court-circuitez jamais les broches, sauf en cas d'effacement de la mémoire RTC RAM. Un court-circuit ou le placement d'un cavalier empêchera le démarrage du système !

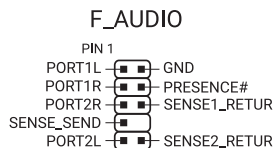
13. Connecteur pour port série (COM)

Le connecteur de port série (COM) vous permet de connecter un module de port série. Connectez le câble du module de port série à ce connecteur, puis installez le module sur un slot libre à l'arrière du châssis.



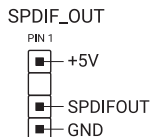
14. Connecteur pour port audio en façade

Ce connecteur est dédié au module E/S audio disponible en façade de certains boîtiers d'ordinateurs et prend en charge la norme HD Audio. Branchez le câble du module E/S audio en façade à ce connecteur.



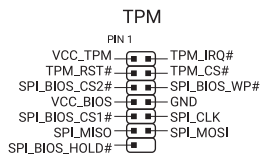
15. Port de sortie S/PDIF

Le port de sortie S/PDIF vous permet de connecter un module S/PDIF (Sony/Philips Digital Interface).



16. Connecteur SPI TPM

Ce connecteur intègre un système TPM (Trusted Platform Module) avec une interface SPI (Serial Peripheral Interface), permettant le stockage sécurisé de vos clés de cryptage, certificats numériques, mots de passe et données. Un système TPM aide aussi à accroître la sécurité d'un réseau, protéger les identités numériques et garantir l'intégrité de la plateforme.



17. Connecteur du panneau système avant

Le connecteur du panneau système avant prend en charge plusieurs fonctions relatives au châssis.

- **Connecteur pour LED d'alimentation système (+PWR_LED-)**

Ce connecteur à 2 broches vous permet de connecter la LED d'alimentation système. La LED d'alimentation système s'allume lorsque vous démarrez le système et clignote lorsque ce dernier est en veille.

- **LED d'activité du périphérique de stockage (+HDD_LED-)**

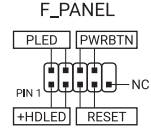
Ce connecteur à 2 broches vous permet de connecter la LED d'activité du périphérique de stockage. LED d'activité du périphérique de stockage s'allume ou clignote lorsque des données sont lues ou écrites sur le support de stockage.

- **Bouton d'alimentation/arrêt piloté (PWR_BTN)**

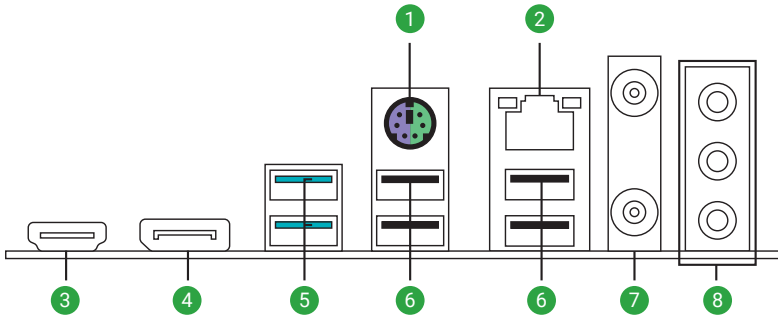
Ce connecteur 3-1 broches est réservé au bouton d'alimentation du système. Appuyez sur le bouton d'alimentation pour démarrer le système, ou pour le mettre en veille ou mode soft-off (selon les paramètres du système d'exploitation).

- **Connecteur pour bouton de réinitialisation (RESET)**

Ce connecteur à 2 broches permet de brancher le bouton de réinitialisation du châssis. Appuyez sur ce bouton pour redémarrer le système.



1.2.2 Connecteurs arrières



Connecteurs arrières

- | | |
|----|--|
| 1. | Port souris + clavier PS/2 |
| 2. | Port Ethernet Intel® 1Gb* |
| 3. | Port HDMI™ |
| 4. | DisplayPort |
| 5. | USB 10 Gb/s (bleu-turquoise) Type-A sur les ports 1 et 15 |
| 6. | USB 2.0 sur les ports E1, E2, E3 et E4 |
| 7. | Module Wi-Fi (uniquement pour PRIME H810M-A WIFI) |
| 8. | Prises audio** |

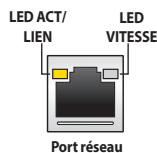
* et **: reportez-vous aux tableaux dans les sections "Témoins des ports réseau" et "Connexions audio".

Ne branchez vos périphériques que sur des ports dont le débit de transmission de données est compatible. Par exemple, connectez vos appareils USB 5 Gb/s aux ports USB 5 Gb/s afin d'obtenir de meilleures performances avec vos appareils.

1.2.3 Témoins des ports réseau

LED d'indications du port Ethernet Intel 1Gb

LED ACT/LIEN		LED Vitesse	
État	Description	État	Description
Éteint	Pas de lien	Éteint	Connexion 10 Mb/s
Orange	Lien établi	Orange	Connexion 100 Mb/s
Clignotant	Activité de données	Vert	Connexion 1 Gb/s



1.2.4 Connexions audio

Configurations audio 2, 4, 5.1 et 7.1 canaux

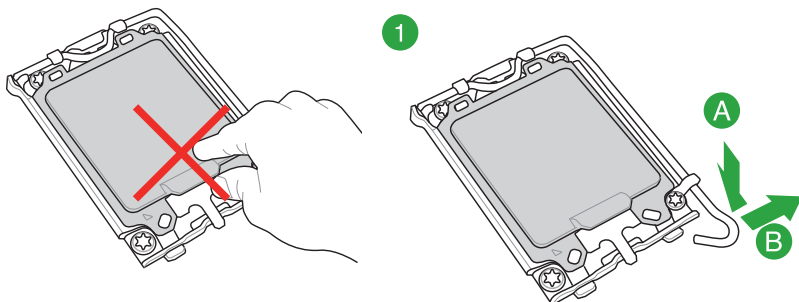
Port	2 canaux	4 canaux	5.1 canaux	7.1 canaux
Arrière				
LINE IN	-	Sortie haut-parleurs arrières	Sortie haut-parleurs arrières	Sortie haut-parleurs arrières
SORTIE AUDIO	Sortie haut-parleurs avants	Sortie haut-parleurs avants	Sortie haut-parleurs avants	Sortie haut-parleurs avants
ENTRÉE MICRO	-	-	Haut-parleur central/Caisson de basse	Haut-parleur central/Caisson de basse
Avant				
CASQUE (vert)	-	-	-	Sortie haut-parleurs latéraux
ENTRÉE MICRO (rose)	-	-	-	-

1.3 Installer le processeur

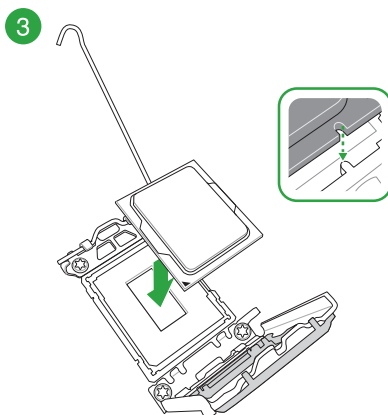
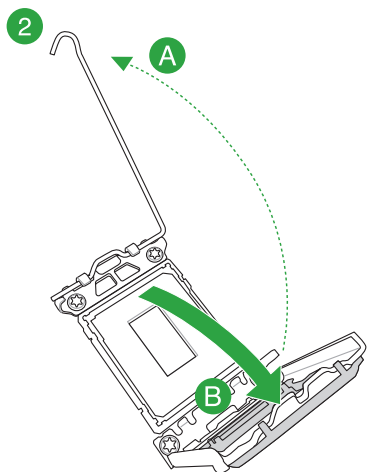
ATTENTION !

- Assurez-vous de n'installer qu'un processeur conçu pour le socket LGA1851. N'INSTALLEZ PAS de processeur conçu pour un socket LGA1155, LGA1156, LGA1151, LGA1200 ou LGA1700 sur le socket LGA1851.
- Le processeur ne peut être installé que dans un seul sens. NE PAS forcer sur le processeur pour le faire entrer dans le socket afin d'éviter de plier les broches du socket et/ou d'endommager le processeur.
- Assurez-vous que tous les câbles sont débranchés lors de l'installation du processeur.
- Lors de l'achat de la carte mère, vérifiez que le couvercle PnP est bien placé sur l'interface de connexion du processeur et que les broches de ce dernier ne sont pas pliées. Contactez immédiatement votre revendeur si le couvercle PnP est manquant ou si vous constatez des dommages sur le couvercle PnP, sur l'interface de connexion, sur les broches ou sur les composants de la carte mère. ASUS prendra en charge les frais de réparation si le dommage a été causé par le transport/transit du produit.

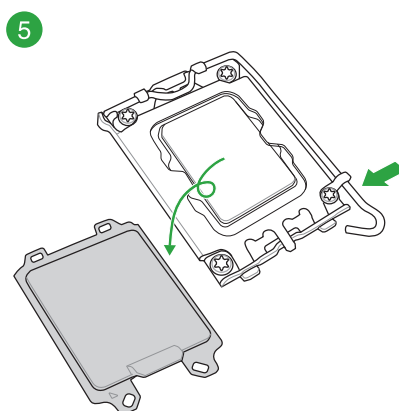
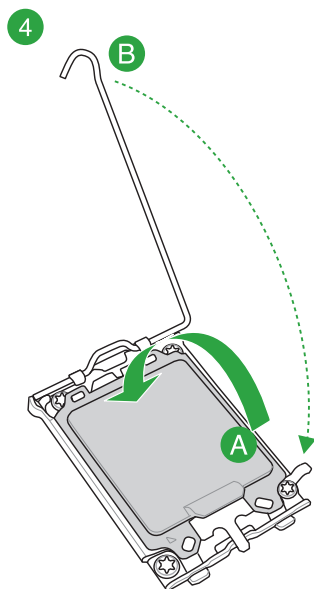
IMPORTANT ! Installez un dissipateur thermique ou un kit de refroidissement AIO après avoir installé le processeur. Référez-vous à la section **Guide d'installation de la carte mère** sur le site d'assistance ASUS, ou au manuel de l'utilisateur du dissipateur thermique / kit de refroidissement AIO pour consulter les étapes d'installation.



ATTENTION ! Soyez prudent lorsque vous soulevez le levier, assurez-vous de le maintenir lorsque vous le libérez de son emplacement. Si vous relâchez le levier immédiatement après l'avoir libéré de son emplacement, il peut revenir en arrière et endommager votre carte mère.



IMPORTANT ! Assurez-vous que les encoches du processeur sont correctement alignées avec les languettes du socket et que la marque triangulaire du processeur est positionnée sur le même coin que la marque triangulaire du socket.



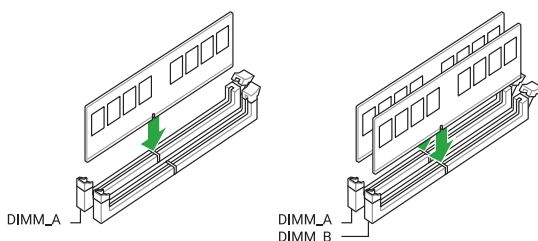
1.4 Installer un module de mémoire

L'illustration ci-dessous indique l'emplacement des slots DIMM DDR5.



ATTENTION ! Un module mémoire DDR5 s'encoche différemment d'un module DDR4 / DDR3 / DDR2 / DDR. NE PAS installer de module de mémoire DDR4, DDR3, DDR2 ou DDR sur les slots DIMM destinés aux modules DDR5.

Configurations mémoire recommandées



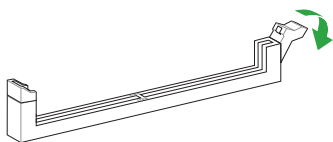
Vous pouvez installer des modules de mémoire DDR5 non-ECC sur les slots DDR5.

REMARQUE :

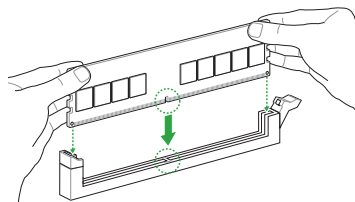
- La fréquence de fonctionnement par défaut de la mémoire peut varier en fonction de son SPD. Par défaut, certains modules de mémoire peuvent fonctionner à une fréquence inférieure à la valeur indiquée par le fabricant.
 - Les modules de mémoire ont besoin d'un meilleur système de refroidissement pour fonctionner de manière stable en charge maximale ou en overlocking.
 - Installez toujours des modules de mémoire dotés de la même latence CAS. Pour une compatibilité optimale, il est recommandé d'installer des barrettes mémoire identiques ou partageant le même code de données. Consultez votre revendeur pour plus d'informations.
 - Visitez le site web d'ASUS pour la dernière liste des fabricants de modules de mémoire compatibles avec cette carte mère.
-

Installer un module de mémoire

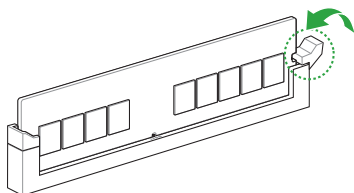
1



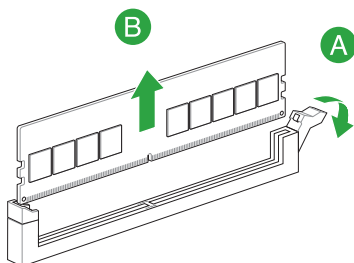
2



3



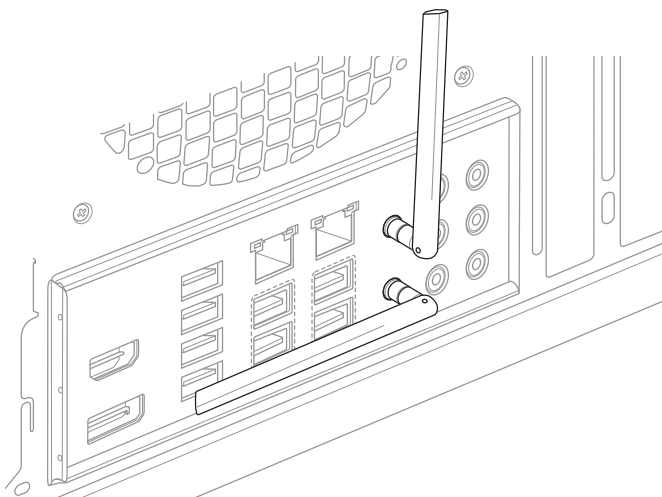
Retirer un module de mémoire



1.5 Installation de l'antenne Wi-Fi amovible (sur certains modèles)

Installer l'antenne WiFi amovible ASUS

Connectez l'antenne WiFi amovible ASUS incluse sur les ports dédiés situés à l'arrière du châssis de votre ordinateur.



IMPORTANT !

- Assurez-vous que l'antenne WiFi amovible ASUS est bien installée sur les ports WiFi.
- Placez l'antenne à plus de 20 cm de toute personne.

IMPORTANT !

- Installer les deux antennes à un angle de 90 degrés l'une par rapport à l'autre.
 - L'illustration ci-dessus est fournie à titre de référence uniquement. La disposition des ports d'E/S peut varier selon les modèles, mais la procédure d'installation de l'antenne mobile Wi-Fi est la même pour tous les modèles.
-

Informations BIOS

REMARQUE : Pour plus de détails sur le BIOS et les configurations RAID, consultez la section "Manuel et Documentation" de l'onglet "Support" de la page d'information du produit, ou visitez : <https://www.asus.com/fr/support>.

2.1 Présentation du BIOS UEFI

Le BIOS (Basic Input and Output System) stocke divers paramètres matériels du système tels que la configuration des périphériques de stockage, les paramètres d'overclocking, les paramètres de gestion de l'alimentation et la configuration des périphériques de démarrage nécessaires à l'initialisation du système dans le CMOS de la carte mère. De manière générale, les paramètres par défaut du BIOS conviennent à la plupart des utilisations de l'ordinateur pour assurer des performances optimales. **Il est recommandé de ne pas modifier les paramètres par défaut du BIOS**, sauf dans les cas suivants :

- Un message d'erreur apparaît au démarrage du système et requiert l'accès au BIOS.
- Un composant installé nécessite un réglage spécifique ou une mise à jour du BIOS.

ATTENTION ! Une mauvaise utilisation du BIOS peut entraîner une instabilité du système ou un échec de démarrage. **Il est fortement recommandé de ne modifier les paramètres du BIOS qu'avec l'aide d'un technicien qualifié.**

REMARQUE : Les réglages et les options du BIOS peuvent varier selon les versions du BIOS. Consultez la dernière version du BIOS pour les réglages et les options.

Accéder au BIOS au démarrage du système

Pour accéder au BIOS au démarrage du système, appuyez sur <Suppr.> ou <F2> lors du POST (Power-On Self Test). Si vous n'appuyez pas sur <Suppr.> ni sur <F2>, le POST continue ses tests.

IMPORTANT !

- Si le système devient instable après avoir modifié un ou plusieurs paramètres du BIOS, rechargez les valeurs par défaut pour restaurer la compatibilité et la stabilité du système. Choisissez l'option **Load Optimized Settings** (Charger les valeurs optimisées par défaut) du menu **Exit** ou appuyez sur la touche <F5>.
 - Si le système ne démarre pas après la modification d'un ou plusieurs paramètres du BIOS, essayez d'effacer la mémoire CMOS pour restaurer les options de configuration par défaut de la carte mère.
 - Le BIOS ne prend pas en charge les périphériques Bluetooth.
-

L'écran de menu BIOS

Le programme de configuration du BIOS possède deux interfaces de configuration : **EZ Mode** (Mode EZ) et **Advanced Mode** (Mode avancé). Vous pouvez changer de mode à partir de **Setup Mode** (Mode de configuration) dans le menu **Boot** (Démarrage) ou en appuyant sur la touche <F7>.

2.2 ASUS EZ Flash

ASUS EZ Flash vous permet de mettre à jour le BIOS sans avoir à passer par un utilitaire Windows®.

IMPORTANT ! Assurez-vous de charger les paramètres par défaut du BIOS pour garantir la stabilité et la compatibilité du système. Choisissez l'option **Load Optimized Settings** (Charger les valeurs optimisées par défaut) du menu **Exit** ou appuyez sur la touche **<F5>**.

Pour mettre à jour le BIOS :

ATTENTION !

- Cette fonction est compatible avec les périphériques de stockage Flash au format FAT 32/16 et n'utilisant qu'une seule partition.
 - NE PAS éteindre ni redémarrer le système lors de la mise à jour du BIOS ! Cela pourrait provoquer un échec de démarrage du système !
-

1. Insérez le périphérique de stockage USB contenant le fichier BIOS sur l'un des ports USB de votre ordinateur.
2. Accédez à l'interface Advanced Mode (Mode avancé) du BIOS. Allez dans le menu **Tool** (Outils) et sélectionnez l'élément **ASUS EZ Flash Utility**. Appuyez sur la touche **<Entrée>** de votre clavier pour l'activer.
3. Appuyez sur la touche directionnelle gauche pour sélectionner le champ **Drive** (Lecteur).
4. Utilisez les touches directionnelles haut/bas du clavier pour sélectionner le support de stockage contenant le fichier BIOS, puis appuyez sur **<Entrée>**.
5. Appuyez sur la touche directionnelle droite pour sélectionner le champ **Folder** (Dossier).
6. Utilisez les touches directionnelles haut/bas du clavier pour localiser le fichier BIOS, puis appuyez sur **<Entrée>** pour lancer le processus de mise à jour du BIOS. Redémarrez le système une fois la mise à jour terminée.

2.3 ASUS CrashFree BIOS 3

ASUS CrashFree BIOS 3 est un outil de récupération automatique qui permet de restaurer le BIOS lorsqu'il est défectueux ou corrompu suite à une mise à jour. Vous pouvez mettre à jour un BIOS corrompu en utilisant un périphérique de stockage USB contenant le fichier BIOS à jour.

Restaurer le BIOS

1. Téléchargez la dernière version du BIOS de votre carte mère en vous rendant sur <https://www.asus.com/fr/support/>.
2. Renommez le fichier en utilisant l'une des méthodes suivantes :
 - Lancez l'application **BIOSRenamer.exe** pour renommer automatiquement le fichier.
 - Renommez manuellement le fichier avec le nom de fichier BIOS spécifié dans la section **Résumé des caractéristiques**.
 - Renommez manuellement le fichier en **ASUS.CAP**.
3. Copiez le fichier renommé sur votre périphérique de stockage USB.
4. Allumez l'ordinateur.
5. Insérez le périphérique de stockage USB contenant le fichier BIOS sur l'un des ports USB de votre ordinateur.
6. L'utilitaire vérifiera automatiquement la présence du fichier BIOS sur l'un de ces supports. Une fois trouvé, l'utilitaire commencera alors à mettre à jour le fichier BIOS corrompu.
7. Une fois la mise à jour terminée, vous devrez ré-accéder au BIOS pour reconfigurer vos réglages. Toutefois, il est recommandé d'appuyer sur <F5> pour rétablir les valeurs par défaut du BIOS afin de garantir une meilleure compatibilité et stabilité du système.

ATTENTION ! NE PAS éteindre ni redémarrer le système lors de la mise à jour du BIOS ! Cela pourrait provoquer un échec de démarrage du système !

Annexes

Mentions générales

Informations de conformité FCC

Partie responsable : Asus Computer International

Adresse : 48720 Kato Rd., Fremont, CA 94538, USA

Numéro de fax / (510)739-3777 / (510)608-4555
téléphone :

Cet appareil est conforme à l'alinéa 15 des règles établies par la FCC. Son utilisation est sujette aux deux conditions suivantes : (1) cet appareil ne doit pas créer d'interférences nuisibles, et (2) cet appareil doit tolérer tout type d'interférences, y compris celles susceptibles de provoquer un fonctionnement non souhaité de l'appareil.

Cet appareil a été testé et déclaré conforme aux limites relatives aux appareils numériques de classe B, en accord avec la Section 15 de la réglementation de la Commission Fédérale des Communications (FCC). Ces limites sont conçues pour offrir une protection raisonnable contre les interférences nuisibles en installation résidentielle. Cet appareil génère, utilise et peut émettre de l'énergie de radiofréquence et, s'il n'est pas installé et utilisé en accord avec les instructions, peut créer des interférences nuisibles aux communications radio. Cependant, il n'y a pas de garantie que des interférences ne surviendront pas dans une installation particulière. Si cet appareil crée des interférences nuisibles à la réception de la radio ou de la télévision (il est possible de le déterminer en éteignant puis en rallumant l'appareil), l'utilisateur est encouragé à essayer de corriger les interférences par l'une ou plusieurs des mesures suivantes :

- Réorienter ou repositionner l'antenne de réception.
- Augmenter la distance de séparation entre l'appareil et le récepteur.
- Brancher l'appareil sur une prise secteur d'un circuit différent de celui auquel le récepteur est branché.
- Consulter le revendeur ou un technicien radio/TV qualifié pour obtenir de l'aide.

Note sur l'exposition aux fréquences radio

Cet appareil doit être installé et utilisé en accord avec les instructions fournies et les antennes utilisées pour cet émetteur doivent être installées à au moins 20 cm de distance de toute personne et ne pas être situées près de ou utilisées conjointement avec une autre antenne ou un autre émetteur. Les instructions d'installation de l'antenne ainsi que les conditions de fonctionnement de l'émetteur doivent être fournies aux utilisateurs et aux installateurs pour satisfaire aux normes en matière d'exposition aux fréquences radio.

Avis de marque déposée HDMI

Le terme HDMI (High-Definition Multimedia Interface), l'habillage commercial HDMI et le logo HDMI sont des marques commerciales ou marques déposées par HDMI Licensing Administrator, Inc.



Déclaration de conformité aux normes environnementales

ASUS développe une conception écologique pour tous ses produits et s'assure que des standards élevés en terme de protection de l'environnement sont respectés tout au long du processus de fabrication. De plus, ASUS met à votre disposition des informations sur les différentes normes de respect de l'environnement.

Consultez le site <https://esg.asus.com/Compliance.htm> pour plus d'informations sur les normes auxquelles les produits ASUS sont conformes

UE REACH et Article 33

En accord avec le cadre réglementaire REACH (Enregistrement, Evaluation, Autorisation, et Restriction des produits chimiques), nous publions la liste des substances chimiques contenues dans nos produits sur le site ASUS REACH : <https://esg.asus.com/Compliance.htm>.

UE RoHS

Cet appareil est conforme à la directive UE RoHS. Pour plus de détails, consultez : <https://esg.asus.com/Compliance.htm>.

Services de reprise et de recyclage

Les programmes de recyclage et de reprise d'ASUS découlent de nos exigences en terme de standards élevés de respect de l'environnement. Nous souhaitons apporter à nos clients des solutions permettant de recycler de manière responsable nos produits, batteries et autres composants ainsi que nos emballages. Veuillez consulter le site <https://esg.asus.com/en/Takeback.htm> pour plus de détails sur les conditions de recyclage en vigueur dans votre pays.



Ne jetez PAS ce produit avec les déchets ménagers. Ce produit a été conçu pour permettre une réutilisation et un recyclage appropriés des pièces. Le symbole représentant une benne barrée d'une croix indique que le produit (équipement électrique et électronique) ne doit pas être jeté avec les déchets ménagers. Consultez les réglementations locales pour la mise au rebut des produits électroniques.



Ne jetez PAS la batterie avec les déchets ménagers. Le symbole représentant une benne barrée indique que la batterie ne doit pas être jetée avec les déchets ménagers.

Informations sur le tri et le recyclage en France



FR
Cet appareil
et ses accessoires
se recyclent

À DÉPOSER
EN MAGASIN

À DÉPOSER
EN DÉCHÈTERIE

OU

Points de collecte sur www.quefairedemesdechets.fr
Privilégiez la réparation ou le don de votre appareil !

Avis concernant le modèle avec Wi-Fi

Déclaration de conformité d'Innovation, Sciences et Développement économique du Canada (ISDE)

Le présent appareil est conforme aux CNR d'Innovation, Sciences et Développement économique du Canada applicables aux appareils radio exempts de licence. Son utilisation est sujette aux deux conditions suivantes : (1) cet appareil ne doit pas créer d'interférences et (2) cet appareil doit tolérer tout type d'interférences, y compris celles susceptibles de provoquer un fonctionnement non souhaité de l'appareil.

La bande 5150–5250 MHz est réservée uniquement pour une utilisation à l'intérieur afin de réduire les risques de brouillage préjudiciable aux systèmes de satellites mobiles utilisant les mêmes canaux.

CAN ICES-003(B)/NMB-003(B)

Déclaration de ISDE pour la plage 5,925-7,125 GHz (appareils RLAN)

Les dispositifs ne doivent pas être utilisés pour commander des systèmes d'aéronef sans pilote ni pour communiquer avec de tels systèmes.

Précautions d'emploi de l'appareil :

- a. Soyez particulièrement vigilant quant à votre sécurité lors de l'utilisation de cet appareil dans certains lieux (les avions, les aéroports, les hôpitaux, les stations-service et les garages professionnels).
- b. Évitez d'utiliser cet appareil à proximité de dispositifs médicaux implantés. Si vous portez un implant électronique (stimulateurs cardiaques, pompes à insuline, neurostimulateurs...), veuillez impérativement respecter une distance minimale de 15 centimètres entre cet appareil et l'implant pour réduire les risques d'interférence.
- c. Utilisez cet appareil dans de bonnes conditions de réception pour minimiser le niveau de rayonnement. Ce n'est pas toujours le cas dans certaines zones ou situations, notamment dans les parkings souterrains, dans les ascenseurs, en train ou en voiture ou tout simplement dans un secteur mal couvert par le réseau.
- d. Tenez cet appareil à distance du ventre des femmes enceintes et du bas-ventre des adolescents.

Déclaration simplifiée de conformité de l'UE

ASUSTek Computer Inc. déclare par la présente que cet appareil est conforme aux critères essentiels et autres clauses pertinentes de la directive 2014/53/EU. La déclaration de conformité de l'UE peut être téléchargée à partir du site internet suivant : <https://www.asus.com/fr/support/>

Dans la plage de fréquence 5150-5350 MHz, le Wi-Fi est restreint à une utilisation en intérieur dans les pays listés dans le tableau ci-dessous :

- a. Pour les appareils WiFi LPI (Low Power Indoor) dans la plage 5,945-6,425 GHz :
L'appareil est limité à une utilisation en intérieur uniquement lorsqu'il fonctionne dans la plage de fréquences 5945-6425 MHz en Autriche (AT), Belgique (BE), Bulgarie (BG), Chypre (CY), République tchèque (CZ), Estonie (EE), France (FR), Allemagne (DE), Islande (IS), Irlande (IE), Lettonie (LV), Luxembourg (LU), Pays-Bas (NL), Norvège (NO), Roumanie (RO), Slovaquie (SK), Slovénie (SI), Espagne (ES), Suisse (CH).
- b. Pour les appareils portables WiFi VLP (Very Low Power) dans la plage 5,945-6,425 GHz :
L'appareil n'est pas autorisé à être utilisé sur des systèmes d'aéronefs sans pilote (UAS) lorsqu'il fonctionne dans la plage de fréquences 5945-6425 MHz en Autriche (AT), Belgique (BE), Bulgarie (BG), Chypre (CY), République tchèque (CZ), Estonie (EE), France (FR), Allemagne (DE), Islande (IS), Irlande (IE), Lettonie (LV), Luxembourg (LU), Pays-Bas (NL), Norvège (NO), Roumanie (RO), Slovaquie (SK), Slovénie (SI), Espagne (ES), Suisse (CH).



AT	BE	BG	CZ	DK	EE	FR
DE	IS	IE	IT	EL	ES	CY
LV	LI	LT	LU	HU	MT	NL
NO	PL	PT	RO	SI	SK	TR
FI	SE	CH	HR	UK(NI)		

Tableau de sortie de fréquence radio RED (Directive 2014/53/EU)
Modèle : RTL8851BE

Fonction	Fréquence	Puissance de sortie maximale (P.I.R.E) (mW)
WiFi	2,4 - 2,4835 GHz	<100
	5,15 - 5,35 GHz	<200
	5,47 - 5,725 GHz	<200
	5,725 - 5,875 GHz*	<25
	5,925 - 6,425 GHz	<200
Bluetooth	2,4 - 2,4835 GHz	<100

Récepteur de catégorie 1

* Modules non Intel : 5,725 - 5,85 GHz

ASUS V-M.2 PCIe WiFi CARD/Bluetooth
Model: RTL8851BE
FCC ID: T22-RTL8851BE
CMIIT ID: 2022A125256(M)
IC: 6317A-RTL8851BE
ANATEL: 15324-23-04078
TA803044
ICASA APPROVED
Complies with IMDA Standards DB103778
UKCA R-NZ

Garantie

Garantie ASUS

- ASUS fournit une garantie commerciale en tant que garantie volontaire du fabricant.
- ASUS se réserve le droit d'interpréter et de clarifier les informations relatives à la garantie commerciale ASUS.
- Cette garantie commerciale ASUS est fournie indépendamment et parallèlement à la garantie légale, elle n'affecte ou ne limite d'aucune façon les droits acquis par la garantie légale.

Pour plus d'informations sur la garantie, consultez le site :

<https://www.asus.com/fr/support/>.



Carte de garantie (en ligne)

Informations de contact ASUS

ASUSTeK COMPUTER INC.

Adresse : 1F, No. 15, Lide Rd., Beitou Dist., Taipei City 112
<https://qr.asus.com/ProductSafety>

ASUS COMPUTER INTERNATIONAL (Amérique)

Adresse : 48720 Kato Rd., Fremont, CA 94538, USA

ASUS COMPUTER GmbH (Allemagne et Autriche)

Adresse : Harkortstrasse 21-23, 40880 Ratingen, Allemagne

ASUSTeK (UK) LIMITED

Adresse : 1st Floor, Sackville House, 143-149 Fenchurch Street, London, EC3M 6BL, Angleterre,
Royaume-Uni

ASUS GLOBAL PTE. LTD.

Adresse : 10 Changi Business Park Central 2 #02-01 Hansapoint Singapore 486030
<https://qr.asus.com/ProductSafety>

Service et assistance

Visitez notre site multilingue d'assistance en ligne sur <https://www.asus.com/fr/support>.



Enregistrer le produit

Connectez-vous et enregistrez votre appareil pour obtenir un meilleur support technique.

