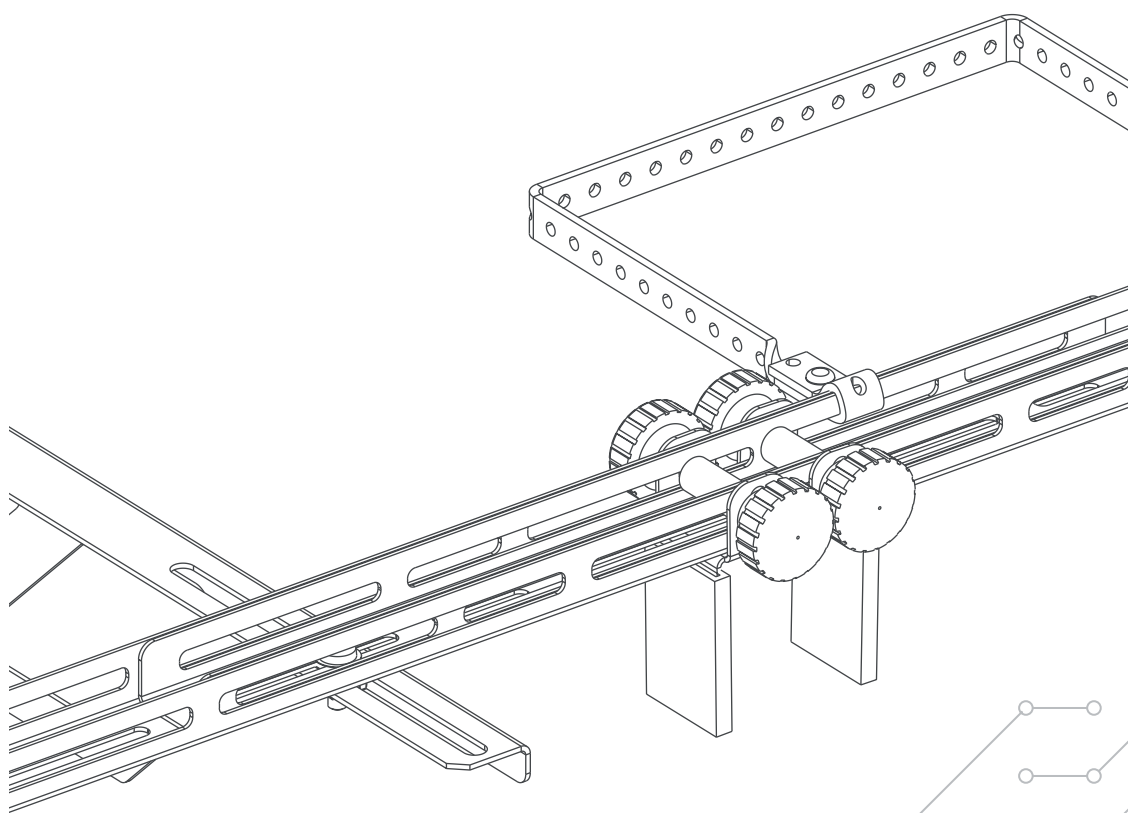
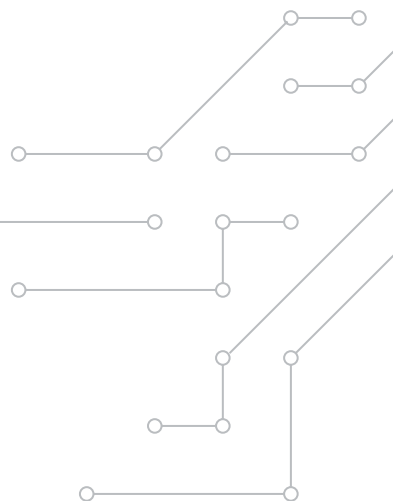


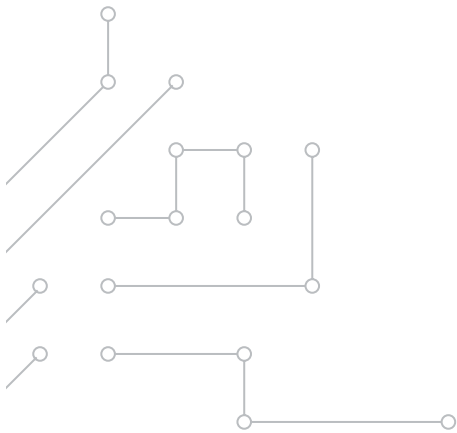
# FIXCARD

## MANUEL D'UTILISATION



  
TILteek





# PRÉFACE

Tout a été mis en œuvre pour que les informations contenues dans ce manuel soient exactes. Néanmoins, le fabricant de ce produit et le distributeur ne sauraient être tenus responsables de toute erreur ou omission dans ce manuel, ou de l'utilisation des informations contenues dans celui-ci.

**Veillez conserver ce manuel durant toute la durée de vie de votre appareil.**

**Félicitations pour votre achat !**

# INSTALLATION EN IMAGES

**Retrouvez le mode d'emploi expliqué pas à pas en vidéo :**

<http://bit.ly/2eftz0X>



## SPÉCIFICATIONS :

FICHE TECHNIQUE	
Modèle	S1580653
Fonction	Sécurisation du système
Fixation	Port PCI
Matière	Acier - Caoutchouc - Silicone
Sécurité	Caoutchouc anti-chaleur
Coloris	Noir
Taille	39,5 cm min. / 65 cm max.
Poids	441 g



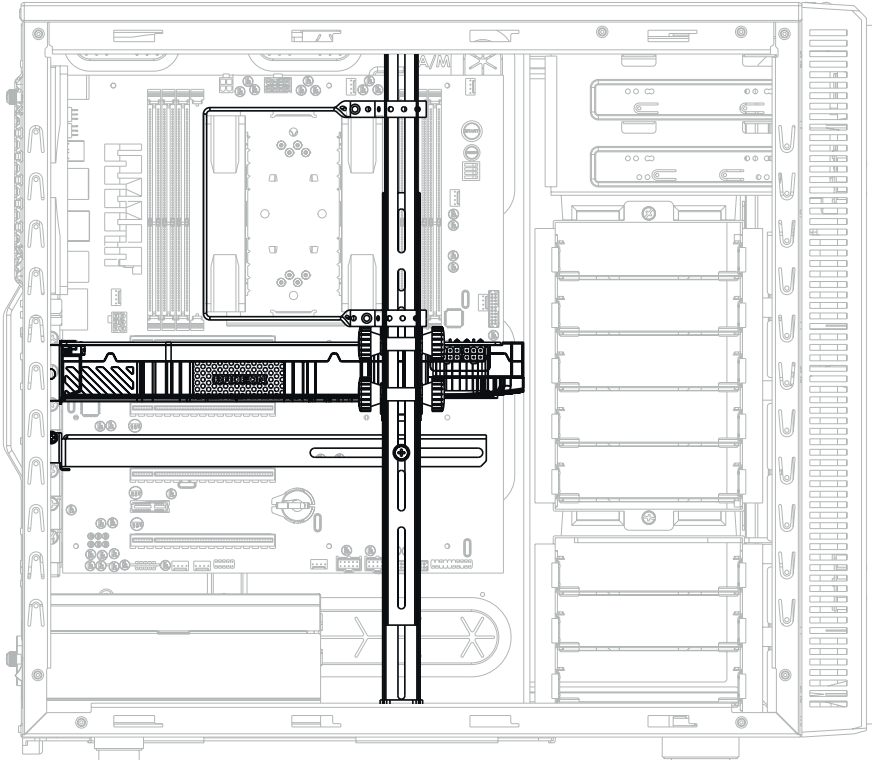
- Votre PC doit être hors tension lors de l'installation du FixCard.
- Ne laissez jamais le métal du FixCard en contact avec la carte graphique ou tout autre circuit que ce soit.
- Vérifiez la présence et la bonne mise en place des capuchons en silicones lors de l'installation.
- Lors du nettoyage de votre FixCard, veuillez utiliser un chiffon doux et sec.
- En cas d'odeur particulière à la 1<sup>ère</sup> mise en marche du système, veuillez vérifier la température de votre PC. Si elle est trop élevée, c'est que le système est mal installé.
- Ne pas utiliser votre FixCard pour une autre fonction que celle décrite dans la notice.
- Ne pas utiliser d'autres pièces que celles fournies.

La responsabilité de Textorm ne saurait être engagée en cas d'accident survenu à la suite du non respect des instructions de montage.

**Attention ! Danger d'étouffement. Contient des petites pièces pouvant être avalées. Ce produit n'est pas un jouet. Ne convient pas aux enfants de moins de 36 mois.**



# PRÉSENTATION



## POINTS FORTS :



Antichoc



Ne chauffe pas



Léger



Installation  
multi-GPU possible

## AVANT DE COMMENCER

- **Débranchez votre PC avant d'installer votre FixCard.**
- **Couchez votre boîtier.**
- **Munissez-vous d'un tournevis cruciforme (non fourni).**
- **Gardez la feuille « contenu de l'emballage » à côté de vous.**

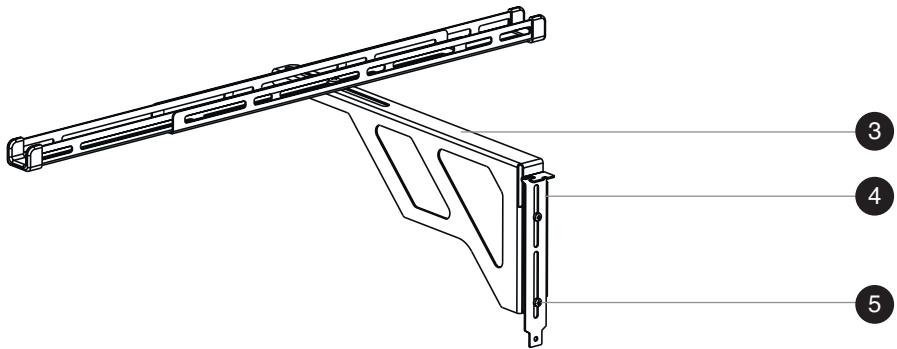
# INSTALLATION DU FIXCARD

1

Positionnez la **plaque PCI** selon la taille de votre carte graphique :

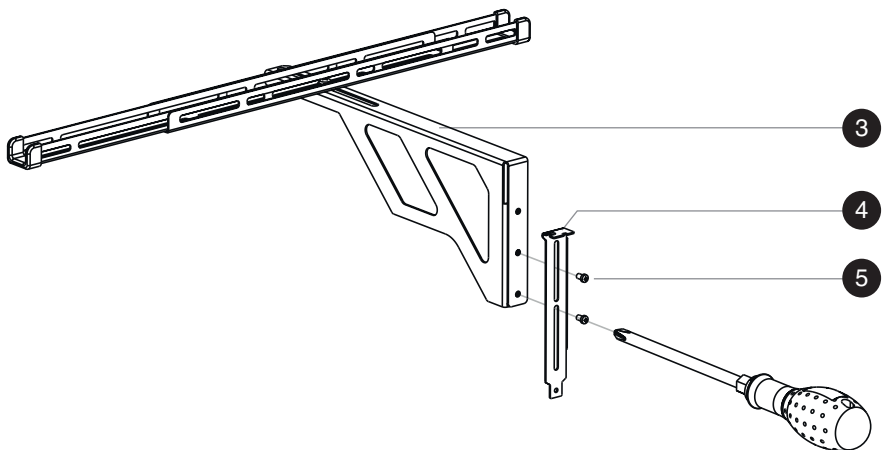
## POUR LES CARTES GRAPHIQUES STANDARDS

Votre FixCard est déjà préassemblé. Passez à l'étape suivante.



## POUR LES CARTES GRAPHIQUES CUSTOM

Repositionnez la **plaque PCI** comme sur le schéma ci-dessous.

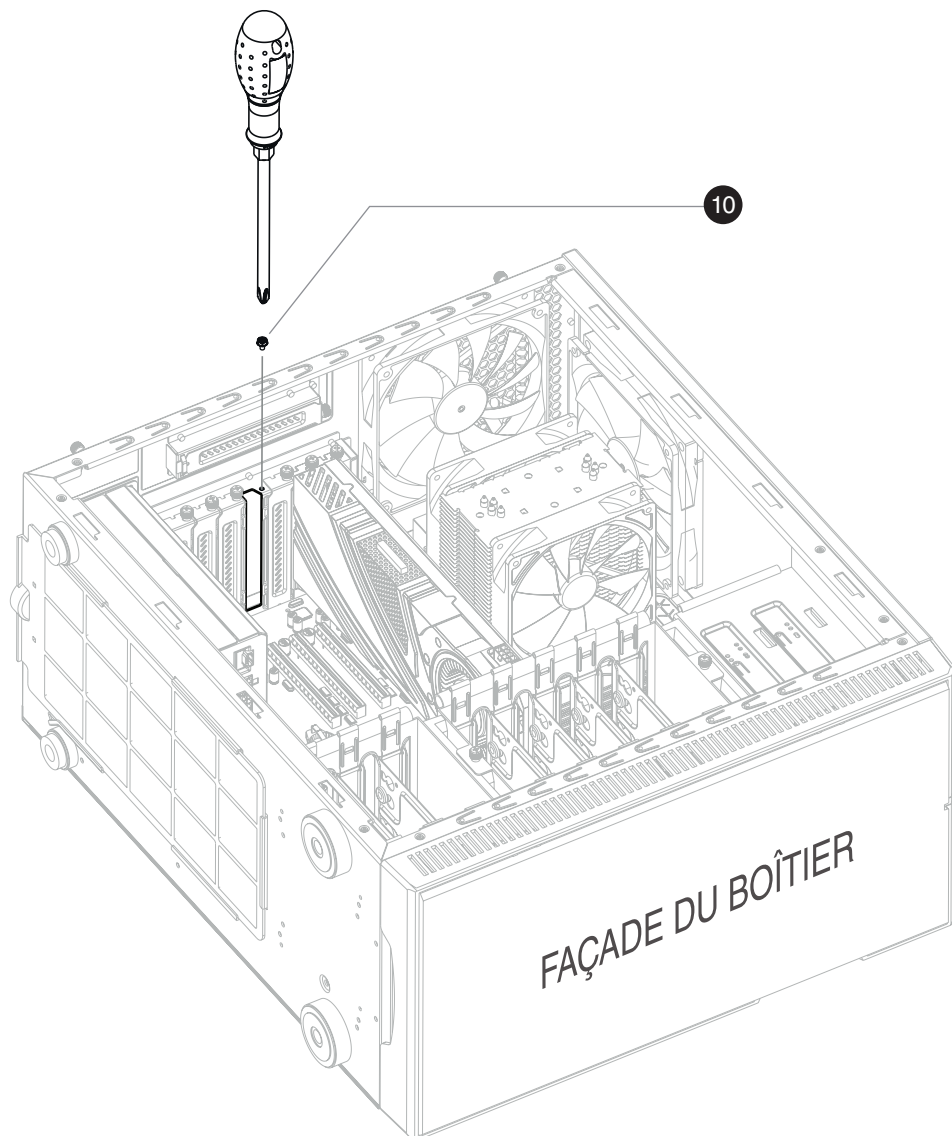


**2**

- Libérez un port PCI éloigné de votre carte graphique.
- Placez la **vis PCI** sur le port PCI libéré.
- Ne pas serrer.



Laissez au moins un port de libre entre le Fixcard et votre carte graphique.

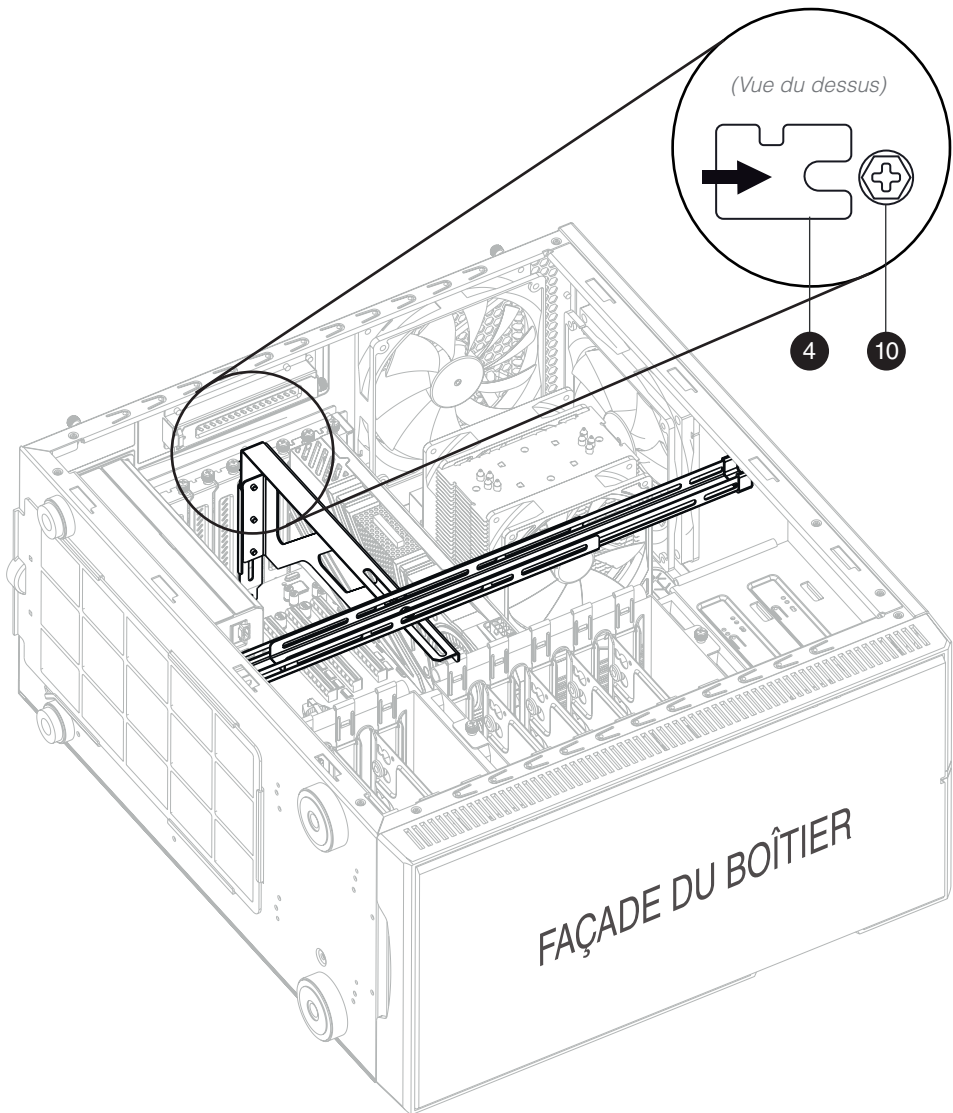


**i**

Si vous avez **2 cartes graphiques**, libérez le port PCI du milieu.

3

- Placez le FixCard dans votre boîtier.
- Vérifiez que les **glissières** touchent bien le haut et le bas de votre boîtier.
- Crochetez la **plaque PCI** à la **vis PCI**.



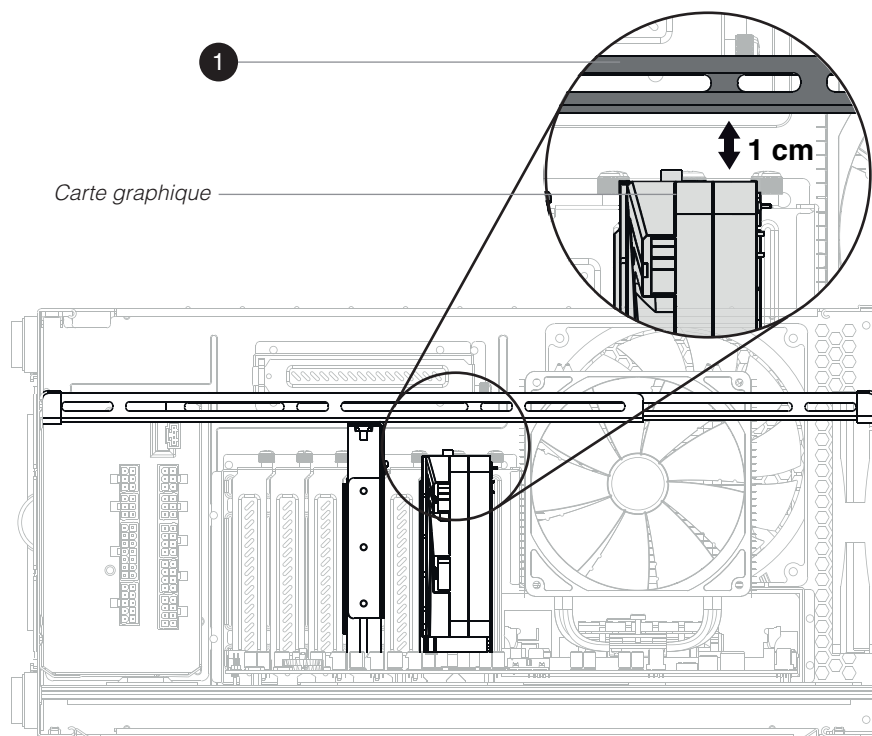
**Si les glissières sont trop longues / trop courtes :**

- Enlevez la vis de l'*écrou cage* 2 et adaptez mieux la hauteur des *glissières*.
- Remettez la vis de l'*écrou cage*.

**4** Serrez bien la **vis PCI**.

**5** Mettez les **glissières** perpendiculaires à l'**équerre**.

- 6**
- Adaptez les **glissières** pour les positionner à 1 doigt (1 cm) de la carte graphique.
  - La carte graphique ne doit jamais toucher les **glissières**.

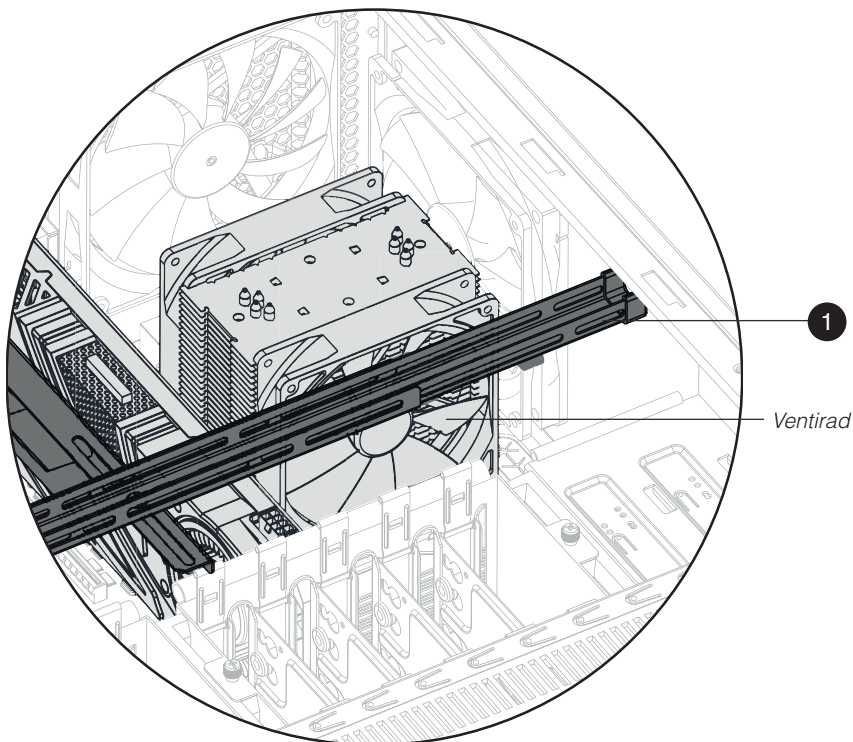


Si vous n'y arrivez pas, changez l'emplacement des **vis équerre** comme dans l'étape 1. (p.6)

**7** Serrez bien les **vis équerre**.

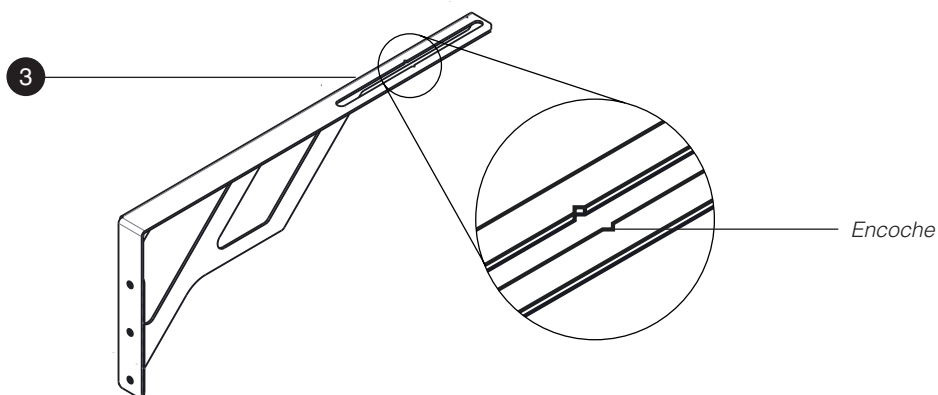
### AVEC VENTIRAD

Placez les **glissières** contre votre ventirad.



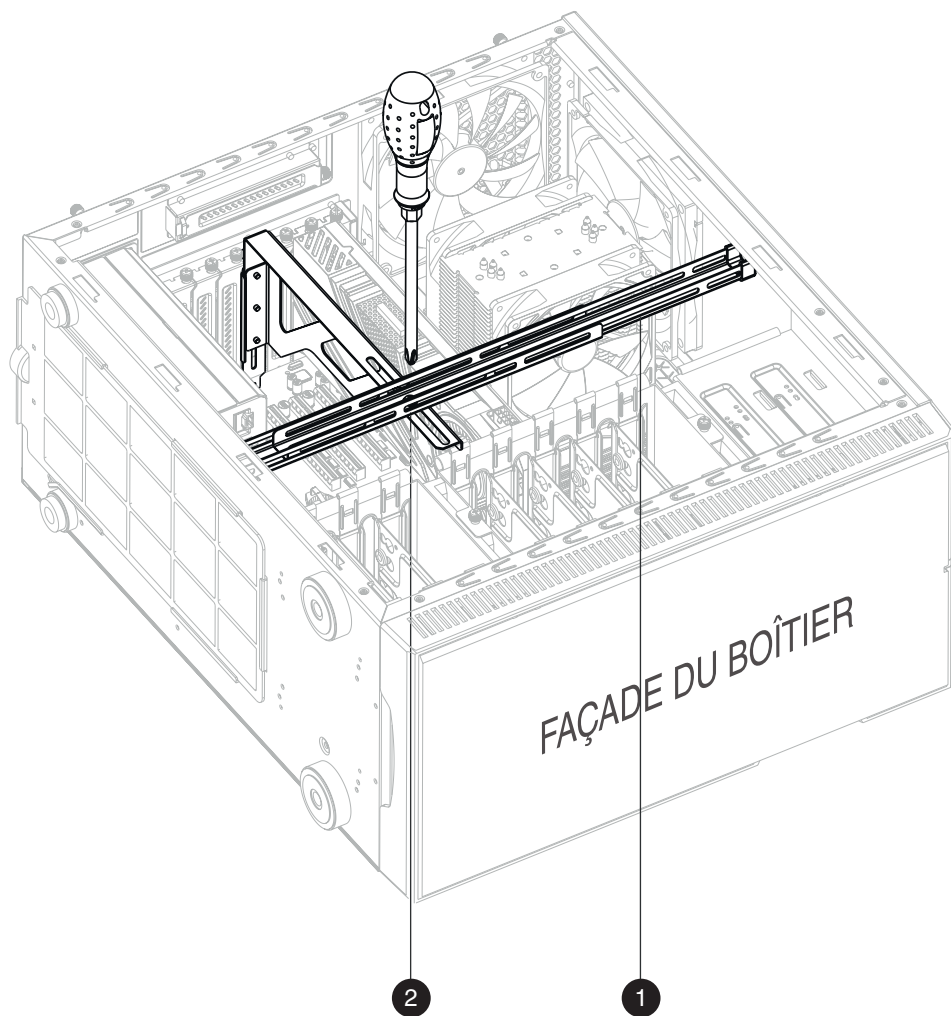
### SANS VENTIRAD

À défaut, placez l'**écrou cage** 2 au niveau de l'encoche de l'**équerre**.



9

- Gardez vos **glissières** en tension contre le haut et le bas de votre boîtier.
- Serrez la vis de l'**écrou cage**.

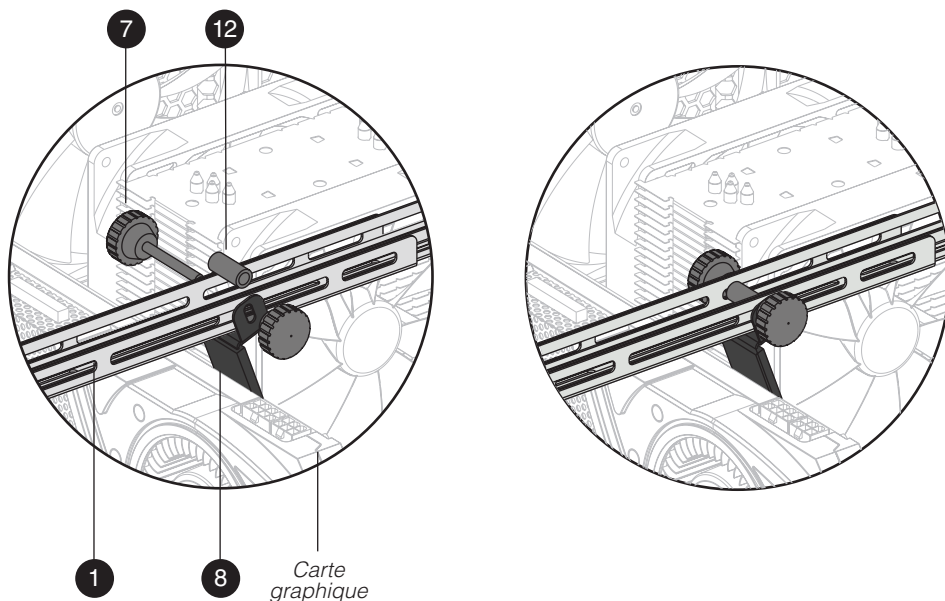


**À CETTE ÉTAPE, VOTRE FIXCARD DOIT ÊTRE SOLIDEMENT FIXÉ.**

## CALER VOTRE CARTE GRAPHIQUE

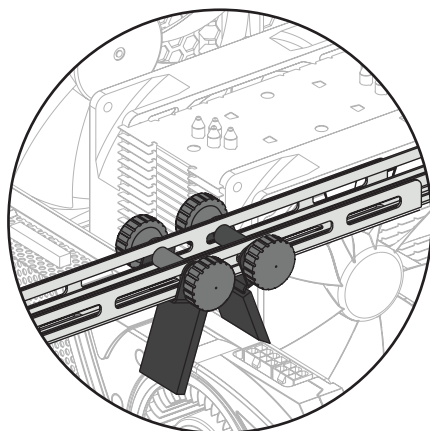
10

- Installez la **bride** sur la **glissière** contre votre carte graphique.
- Placez l'**entretoise** puis le **bouton de serrage** comme sur le schéma.
- Ne pas serrer.



11

- Installez la deuxième **bride** de la même façon.
- Ne pas serrer.



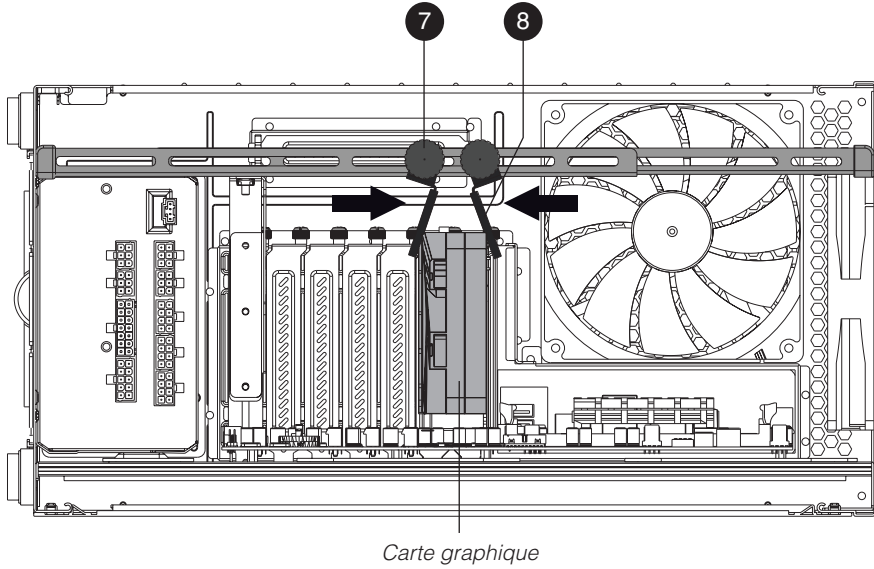
i

Tilteek vous propose à l'achat un kit de fixation supplémentaire en cas de multi-GPU.



12

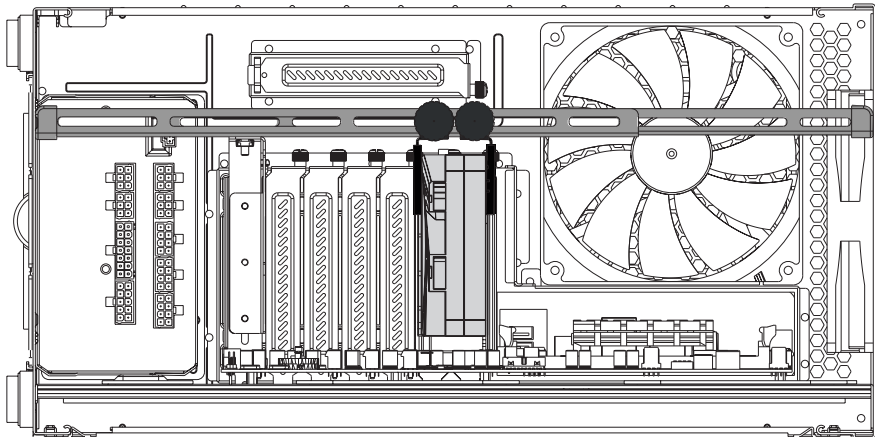
- Plaquez fermement les deux **brides** contre votre carte graphique.
- Serrez les **boutons de serrage** efficacement.



**Installez les *brides* au plus près de la carte graphique.**

Si vous ne le pouvez pas :

- Retournez les *brides* comme sur le schéma ci-dessous.

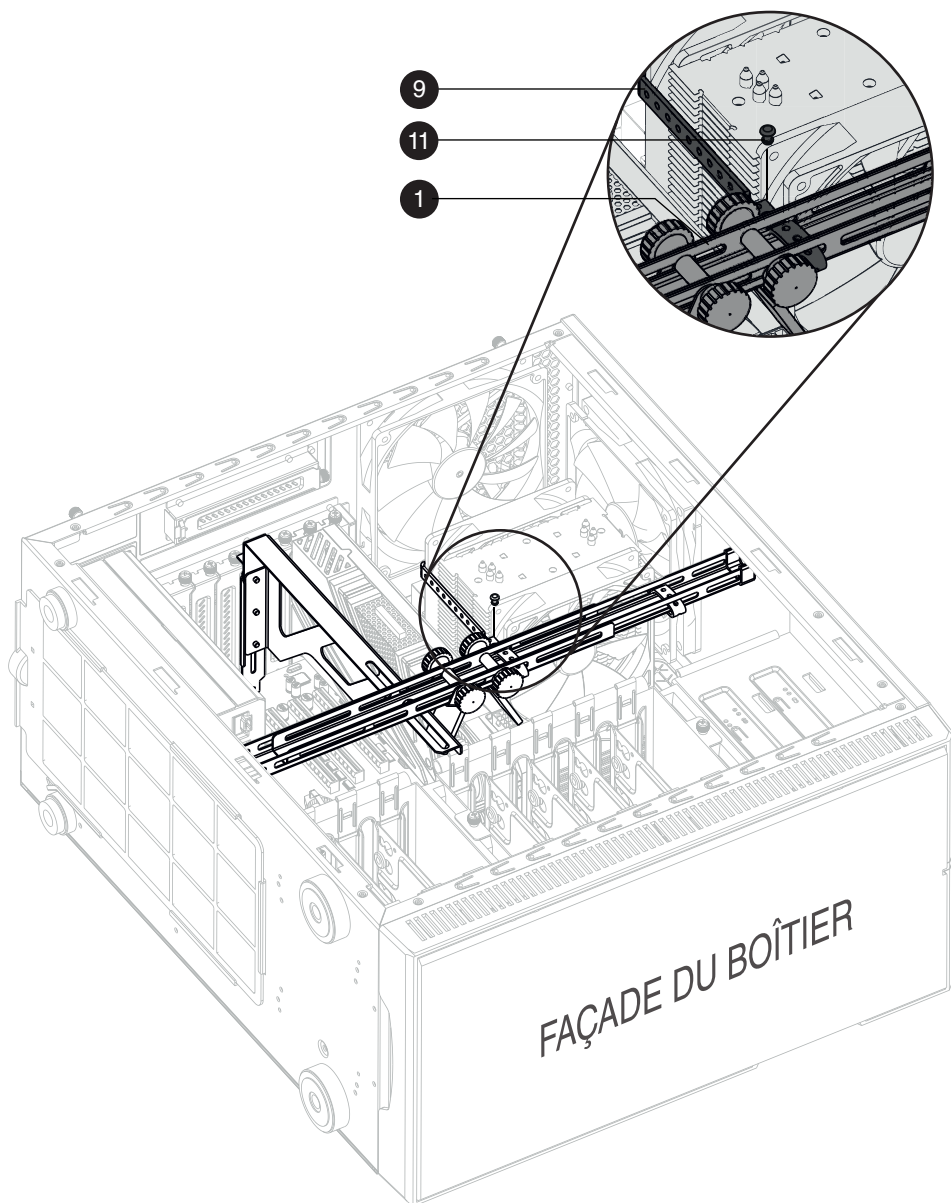


**À CETTE ÉTAPE, VOTRE CARTE GRAPHIQUE  
DOIT ÊTRE SOLIDEMENT FIXÉE.**

## OPTION : CALER VOTRE VENTIRAD

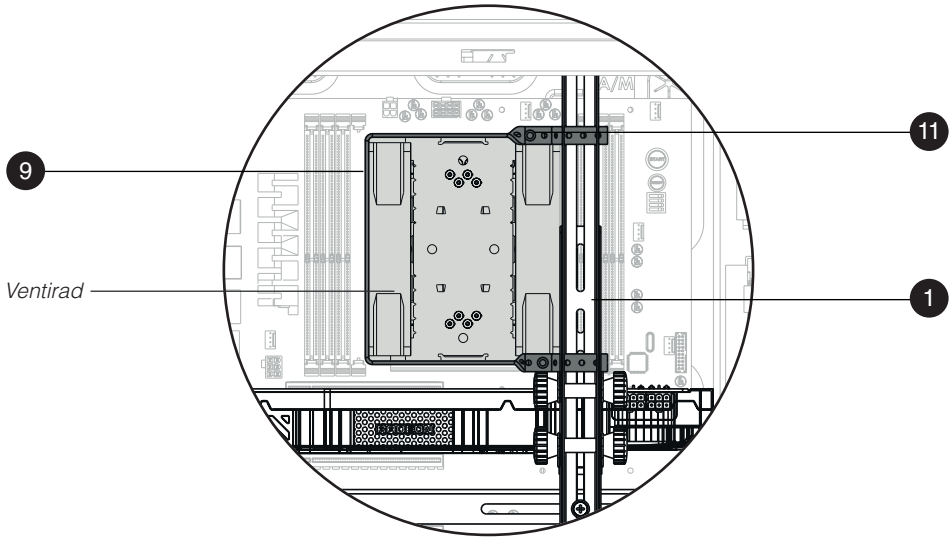
13

- Insérez la **lanière** dans la **glissière** à côté de votre ventirad.
- Attachez-la grâce à un **clou plastique**.

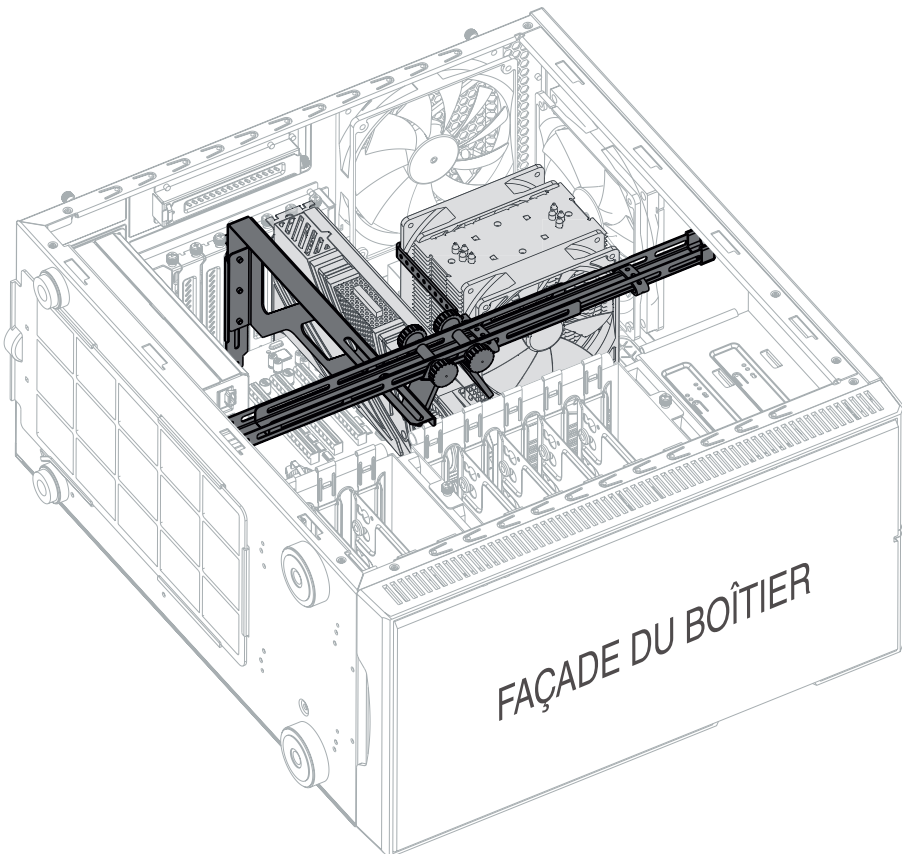


**14**

- Entourez fermement votre ventirad avec la **lanière**.
- Attachez l'autre côté de la **lanière** de la même façon.



**FÉLICITATIONS,**  
votre carte graphique et votre ventirad sont désormais solidement fixés.



# GARANTIE COMMERCIALE DES PRODUITS TILTEEK

**Les produits Tilteek sont élaborés par :**

TEXTORM  
RCS de Lyon : B437597826  
SARL unipersonnelle au capital social de 8 000 €  
18 chemin des Cuers, CS40207, 69574 DARDILLY Cedex

**Contacter le Service Technique :**

Par e-mail :  
- [contact@textorm.com](mailto:contact@textorm.com)

Par téléphone :  
- Depuis la France : 0825 000 480\*  
- Depuis l'étranger : + 33 825 000 480\*

*\* Tarifs d'appel : le tarif est celui fixé par votre propre opérateur.*

## DURÉE DE LA GARANTIE COMMERCIALE

La période de garantie est de 12 mois.

Point de départ de la garantie : à compter de la date de la facture d'achat.

En cas de cession du produit, la présente garantie contractuelle peut être transférée; le nouvel acquéreur bénéficiera de la présente garantie pour la période de garantie restante, sous réserve d'être en possession de l'original de la preuve d'achat du produit.

## CONTENU DE LA GARANTIE

TEXTORM s'engage à assurer le remplacement des pièces défectueuses.

TEXTORM acquiert la propriété des appareils et pièces remplacés.

La garantie TEXTORM est limitée, au choix de TEXTORM, à la réparation, au remplacement ou à un remboursement en valeur des produits reconnus défectueux par TEXTORM, en tenant compte de l'usage qui en a été fait.

Disponibilité des pièces détachées indispensables à l'utilisation du produit :

- TEXTORM fournit des pièces détachées pour ce produit pendant une durée de 1 an à compter de la date de la présente notice.

## EXCLUSIONS

- Absence de preuve d'achat,
- Dommages d'origine externe,
- Dommages consécutifs à une utilisation non conforme,
- Réparations, modifications, changements ou interventions d'un réparateur non agréé par TEXTORM,
- Dommages causés par un événement de force majeure

## MODALITÉS DE MISE EN OEUVRE

La garantie peut être exercée directement auprès de TEXTORM sur présentation de la facture originale ou du ticket de caisse original, le nom du revendeur, la référence et la date d'achat du produit.

Un technicien TEXTORM établira un diagnostic et tentera de le résoudre par téléphone ou par e-mail. Si le problème ne peut être résolu, et sous réserve que le défaut soit couvert par la présente garantie contractuelle, TEXTORM réparera ou changera le produit.

Si TEXTORM ne découvre aucun défaut ou problème, la société se réserve le droit de facturer le coût du diagnostic.

Le retour des marchandises se fait uniquement par voie postale, sauf mention particulière. Tout retour de marchandise nécessite l'accord préalable de TEXTORM et un numéro de retour, lesquels peuvent être obtenus gratuitement via la page CONTACTS accessible depuis notre site <http://www.textorm.com/contact.html>.

Vous recevrez par le moyen jugé le plus opportun par TEXTORM un accord de retour.

À défaut d'accord de retour, la marchandise vous sera retournée ou tenue à votre disposition, à vos frais, risques et périls, tous frais de transport, de stockage, de manutention étant à votre charge.

La marchandise est renvoyée à votre charge et à vos risques et périls. Nous vous conseillons donc de déclarer la valeur de la marchandise et de souscrire une assurance transport.

L'acheteur dispose après l'obtention de l'accord de retour d'un délai de 7 jours pour effectuer le retour de la marchandise défectueuse chez TEXTORM.

## ÉTENDUE TERRITORIALE ET RESPONSABILITÉ

Sous réserve des dispositions légales impératives, la responsabilité de TEXTORM est strictement limitée à la valeur du produit.

TEXTORM ne peut en aucun cas être tenue pour responsable des dommages matériels et immatériels qui interviendraient au cours du dépannage notamment dans le cas où l'acheteur retournerait des produits qui n'ont pas été fournis par TEXTORM.

TEXTORM ne sera en aucun cas et en aucune circonstance tenue pour responsable des autres coûts, frais, dépenses, pertes ou dommages de quelque nature que ce soit résultant de l'utilisation des marchandises, de la présence d'un virus (ou d'un dispositif préprogrammé ayant un effet similaire) sur l'appareil, et ce qu'ils soient directs, indirects ou accessoires, y compris (sans que cette liste soit exhaustive) la perte de données, le manque à gagner ou tout autre dommage commercial.



Cet appareil est marqué du symbole du tri sélectif relatif aux déchets métalliques. Il ne doit donc pas être jeté avec les ordures ménagères. En vue de son recyclage, il doit être apporté à un point de collecte approprié (déchetterie...).



TEXTORM  
RCS de Lyon : B437597826  
SARL unipersonnelle au capital social de 8 000 €  
18 chemin des Cuers, CS40207, 69574 DARDILLY Cedex

TILTeek